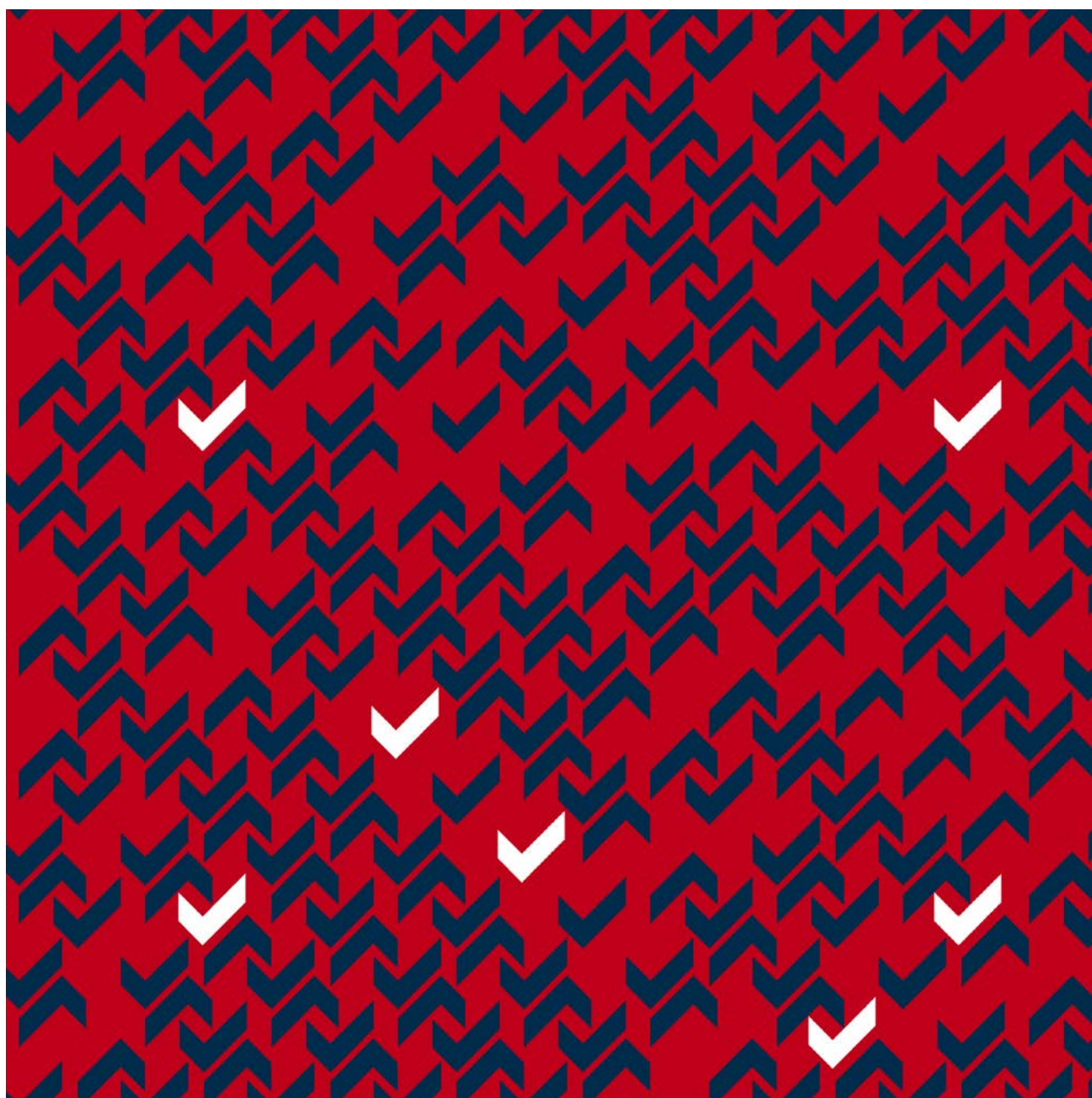


ivàlua ✓

Institut Català d'Avaluació
de Polítiques Públiques

Pla Anual d'Actuacions 2025

Novembre 2024



Continguts

1. Avaluacions i assessoraments _____	4
Polítiques educatives i de formació professional _____	4
1. Pla d'Educació Digital de Catalunya (PEDC) _____	4
2. Pla Les Escoles Lliures de Violència (LELV) _____	4
3. Programa experimental de residència inicial docent Sensei _____	5
4. Formació professional – reorganització de l'oferta de cursos _____	6
5. Escola municipal de segones oportunitats – EM20 _____	6
6. Projecta't _____	7
Polítiques de garantia d'ingressos _____	7
1. Renda Bàsica Universal – Pla pilot _____	7
2. Renda Bàsica Universal – Simulador de costos _____	8
3. Renda Bàsica Universal – Anàlisi d'impacte de loteries _____	8
4. Renda Garantida de Ciutadania – Dificultats d'accés a l'RGC _____	9
5. Renda Garantida de Ciutadania – Reforma de la Llei i integració amb l'Ingrés Mínim Vital _____	9
Polítiques socials i d'ocupació _____	10
1. Sensellarisme _____	10
2. Suport metodològic a la Cartera de Serveis del Departament de Drets Socials i Inclusió _____	11
3. Sistema d'indicadors del Contracte Programa del Departament de Drets Socials i Inclusió amb els ens locals _____	11
4. Polítiques actives d'ocupació del SOC _____	12
Polítiques d'atenció a la dependència i la discapacitat _____	12
1. Serveis d'atenció diürna per a persones amb discapacitat _____	12
2. Servei d'atenció domiciliària _____	13
3. Reducció de les llistes d'espera del reconeixement a la dependència. _____	13
Polítiques ambientals _____	14
1. Tribut cànon residus _____	14
2. Empower4Bcn _____	14
Polítiques feministes _____	15
1. LLEI 19/2020, del 30 de desembre, d'igualtat de tracte i no-discriminació _____	15
2. Toolkit interseccionalitat _____	16

Reforma de l'administració pública	16
1. Pla de Govern	16
2. Teletreball	17
3. Mercat de reptes de l'Escola Administració Pública de Catalunya	17
4. Indicadors d'abast de l'avaluació a la Generalitat de Catalunya	18
2. Què funciona? i revisions d'evidència	19
1. Què funciona en pobresa infantil?	19
2. Què funciona en habitatge?	19
3. Què funciona contra el canvi climàtic?	19
4. Què funciona en cures de llarga durada?	20
5. Evidència per a millorar les polítiques actives d'ocupació	20
3. Formacions	22
1. Cursos per a personal directiu	22
2. Cursos per a personal tècnic	22
3. Cursos per a estudiants	22
4. Promoció de la cultura de l'avaluació	23
1. Suport en PROAVA, COAVA i CIAVA	23
2. Xarxa de professionals de l'avaluació	23
3. Àrea de recerca	23
4. Ús de les avaluacions	24
5. Àrea de dades	24
6. Repositori d'avaluacions de polítiques públiques	24
5. Activitats de difusió i comunicació	25
6. Afers interns d'Ivàlua	26
1. Ampliació de plantilla estructural	26
2. Pla de formació interna	26
3. Grup de Transversalitat de Gènere	26
4. Estratègia de reducció de la temporalitat i negociació col·lectiva	27

Pla Anual d'Actuacions 2025

1. Avaluacions i assessoraments

Polítiques educatives i de formació professional

1. Pla d'Educació Digital de Catalunya (PEDC)

Descripció de la política pública. El tancament dels centres educatius a causa de la pandèmia sanitària del COVID19 van evidenciar dos dificultats en l'atenció de l'alumnat de manera no presencial. Per una banda, l'esclatxa digital derivada de la desigualtat d'accés a les tecnologies digitals i per l'altra, l'insuficient desenvolupament d'habilitats i coneixements digitals. Per donar resposta a aquesta problemàtica, el Departament d'Educació va posar en funcionament, el darrer curs escolar 2020-21, el Pla d'educació digital per a Catalunya 2020-23 amb l'objectiu de contribuir al desenvolupament de les competències digitals necessàries en la societat actual. Fent-se ressò de les recomanacions d'organismes internacionals clau en l'àmbit educatiu, la Direcció General d'Innovació, Digitalització i Currículum ha volgut impulsar l'avaluació del PEDC com a instrument per la millora contínua de la política, així com per esbrinar quins aprenentatges se'n poden treure per l'ecosistema educatiu.

Descripció de l'avaluació. L'avaluació que s'està efectuant (2021-2025) és una avaluació d'implementació i se centra en tres eixos: alumnat digitalment competent, professorat capacitat digitalment, i centres educatius en transformació. Per l'any 2025, es preveu realitzar una anàlisi dels factors relacionats amb la maduresa digital assolida pels centres educatius al final del PEDC, detectar-ne bones pràctiques de cara a futures polítiques de digitalització educativa.

Institució que finança. Generalitat de Catalunya. Departament d'Educació. Direcció General d'Innovació, Digitalització i Currículum. Subdirecció general de Recerca i Cultura Digital.

Període de l'avaluació. 2021-2025. Pluriennal

2. Pla Les Escoles Lliures de Violència (LELV)

Descripció de la política pública. La Unitat de Suport a l'Alumnat en Situació de Violència va atendre el seu primer any en funcionament un mínim de 2 casos de violència infantil diaris. Per fer front a aquesta realitat, el Departament d'Educació ha creat el Pla Escolles Lliures de Violències, el qual té per objectiu prevenir, detectar, notificar, derivar i coordinar les actuacions per combatre les violències en el marc educatiu. Per avançar en el desplegament d'aquest programa, iniciat l'any 2021, la Direcció general de l'Alumnat contacta amb Ivàlua per introduir

l'avaluació de polítiques públiques com a instrument de generació de coneixement i millora contínua de la iniciativa.

Descripció de l'avaluació. S'acorda realitzar tres avaluacions. La primera, realitzada al 2023, és una avaluació de necessitats amb l'objectiu de comprendre millor la caracterització de la violència, així com la seva variabilitat segons tipus de centre i altres dades demogràfiques. La segona és una avaluació del disseny, realitzada l'any 2024, centrada en la coherència i versemblança de l'itinerari d'atenció dels casos de violència i la formació oferta als centres educatius. L'any 2025 està planificada l'avaluació de la implementació que té la finalitat d'analitzar el grau d'execució del PLELV i, especialment, de l'itinerari d'atenció de casos de violència i de la formació oferta als centres educatius.

Institució que finança. Generalitat de Catalunya. Departament d'Educació.

Període de l'avaluació. 2023-2025. Pluriennal

3. Programa experimental de residència inicial docent Sensei

Descripció de la política pública. El departament d'Educació i Formació Professional va iniciar el pilot d'un programa de Residència Inicial Docent en Centres Educatius – Sensei - durant el curs escolar 2023-2024 amb l'objectiu d'acompanyar i donar suport al personal docent novell per tal de millorar l'excel·lència docent i eventualment els resultats educatius dels alumnes. El pilot està subvencionat amb 11M€ del Fons Social Europeu Plus (que els primer dos anys co-finança el 95% del cost del programa). A finals de 2023, Ivàlua es va reunir amb la DG d'Innovació, Digitalització, Currículum i Llengües, que volia fer una avaluació del programa pilot que permetés extreure aprenentatges sobre com millorar el programa i recollir evidències sobre el seu impacte.

Descripció de l'avaluació. Durant l'any 2024 s'ha realitzat una avaluació de la implementació de la primera edició del pilot (curs 2023-2024) enfocada en identificar punts forts i aspectes a millorar del programa, de cara a fer canvis en la segona edició. Paral·lelament, s'ha fet un estudi de la viabilitat d'avaluar l'impacte de la segona edició del programa mitjançant un experiment aleatoritzat controlat, en la que s'ha conclòs que per restriccions legals i del Departament no és possible aleatoritzar la participació al Sensei. Per tant, s'ha acordat que durant el 2025 s'avaluarà l'impacte de la segona edició del Sensei a partir de tècniques quasi-experimentals, i en concret d'emparellament. El disseny metodològic de l'avaluació ja es troba en una fase avançada.

Institució que finança. Generalitat de Catalunya. Departament d'Educació i Formació Professional. Direcció General d'Innovació, Digitalització i Currículum. Subdirecció General d'Innovació i Formació.

Període de l'avaluació. 2024-2026. Pluriennal

4. Formació professional – reorganització de l'oferta de cursos

Descripció de la política pública. Des de fa uns anys, el Consorci d'Educació de Barcelona està reformant el sistema de formació professional de la ciutat de Barcelona, transitant cap a un nou model de formació professional. Aquest model es caracteritza per un canvi en la distribució territorial de l'oferta formativa, passant d'un model diversificat de l'oferta, amb centres relativament petits i distribuïts pel territori, a un model amb centres especialitzats, centrats en concentrar l'oferta d'un únic sector professional i en fomentar la innovació i la col·laboració amb les empreses del sector. Els elements principals que caracteritzen els nous centres de formació professional són els següents: (1) concentració de l'oferta en un únic sector professional emergent de la ciutat; (2) possibilitat de cursar, en el mateix centre, cursos de qualsevol nivell dins el mateix àmbit professional; (3) participació del sector empresarial en la governança del centre que fomenti la col·laboració amb les empreses del sector i (4) un nou model arquitectònic i funcional del centre que ofereixi espais propicis per a l'aprenentatge.

Descripció de l'avaluació. El projecte consisteix en dur a terme una avaluació d'impacte i una avaluació econòmica del nou model de formació professional de la ciutat de Barcelona. L'avaluació d'impacte té per objectiu estimar l'efecte causal de la reforma en l'assoliment educatiu i la inserció laboral dels alumnes. L'avaluació econòmica, posant en relació els impactes i els costos del nou model, té per objectiu determinar si aquest és eficient en relació a l'anterior model.

Institució que finança. Generalitat de Catalunya. Departament d'Economia i Finances

Període de l'avaluació. 2024-2025

5. Escola municipal de segones oportunitats – EM20

Descripció de la política pública. L'Escola Municipal de Segones Oportunitats (EM20) és un programa que l'Institut Municipal d'Educació de Barcelona (IMEB) va posar en marxa al 2019 per promoure que jovent que ha abandonat prematurament els estudis repregui el seu itinerari educatiu i/o professional, a partir d'un acompanyament personalitzat i un treball intensiu de competències bàsiques, transversals i de formació tècnico-professional. Ivàlua va avaluar la implementació de la primera edició de l'Escola l'any 2020.

Descripció de l'assessorament. Ivàlua i l'equip tècnic de l'IMEB i l'EM20 han mantingut converses sobre la possibilitat d'avaluar l'impacte de l'Escola. Tanmateix, en les condicions de desplegament actual de l'Escola sembla poc factible metodològicament. En aquest context, l'IMEB sol·licita un petit assessorament per explorar les possibilitats tècniques d'anar més enllà d'una avaluació de la implementació i conèixer els efectes de l'EM20.

Institució que finança. Institut Municipal d'Educació de Barcelona (IMEB)

Període de l'assessorament. 2025

6. Projecta't

Descripció de la política pública. Des del Consorci d'Educació Contínua de Catalunya, es concep l'orientació com una eina essencial per facilitar la presa de decisions professionals en funció de les capacitats i motivacions individuals, al llarg de la vida. El programa PROJECTA'T ofereix orientació i prospecció per a persones treballadores ocupades, amb l'objectiu d'ajudar-les a adaptar-se als canvis en els sectors productius o en el seu lloc de treball, sigui per promocionar o per canviar de sector. La prospecció serveix per connectar el teixit productiu amb els serveis de formació professional i identificar les necessitats dels sectors per millorar les accions d'orientació.

Descripció de l'assessorament. L'assessorament té per objectiu preparar l'avaluació d'impacte del programa de cara a l'any 2026. D'una banda, es treballarà conjuntament amb el Consorci per avaluar la implementació del programa. D'altra banda, es realitzarà una anàlisi de l'avaluabilitat de l'impacte a partir d'aspectes clau com el requeriment de dades o el disseny metodològic de l'avaluació.

Institució que finança. Consorci per a la Formació Contínua de Catalunya

Període de l'assessorament. 2025

En el marc de l'addenda signada amb el Departament d'Educació i Formació Professional (Acord de Govern GOV/187/2024) s'inclouran aquelles avaluacions que el departament prioritzi. A data d'avui no es disposa d'aquesta informació.

Polítiques de garantia d'ingressos

1. Renda Bàsica Universal – Pla pilot

Descripció de la política pública: La Renda Bàsica Universal (RBU) és una prestació monetària suficient que es concedeix a tota la ciutadania d'un territori de manera universal, individual i incondicional. El Govern està compromès a promoure un debat públic, informat i rigorós sobre la possible implementació d'una Renda Bàsica Universal al nostre país. El Cap de l'Oficina del Pla Pilot per Implementar la Renda Bàsica Universal demana a Ivàlua assessorament per repensar el disseny de pla pilot que es va presentar el 2023 per a adaptar-lo a les prioritats del nou govern: assegurar que la inversió generi resultats útils per millorar les polítiques públiques de garantia d'ingressos i protegir a les persones vulnerables de possibles efectes adversos derivats de la participació al pilot, com la pèrdua de drets a altres prestacions.

Descripció de l'assessorament. Ivàlua col·laborarà amb l'Oficina del Pla Pilot per Implementar la Renda Bàsica Universal per explorar maneres d'actualitzar el disseny original del pla pilot,

presentat el 2023, i referà el disseny d'acord amb les preferències que expressi l'Oficina i criteris tècnics.

Institució que finança. Generalitat de Catalunya. Departament de Drets Socials.

Període de l'assessorament. 2025

2. Renda Bàsica Universal – Simulador de costos

Descripció de la política pública: La Renda Bàsica Universal (RBU) és una prestació monetària suficient que es concedeix a tota la ciutadania d'un territori de manera universal, individual i incondicional. El Govern està compromès a promoure un debat públic, informat i rigorós sobre la possible implementació d'una Renda Bàsica Universal al nostre país. El Cap de l'Oficina del Pla Pilot per Implementar la Renda Bàsica Universal demana a Ivàlua que es complementi l'estudi dels efectes de la renda bàsica universal amb anàlisis que permetin estudiar la viabilitat econòmica i política d'implementar-la a Catalunya.

Descripció de l'avaluació: Ivàlua desenvoluparà un simulador, amb l'objectiu d'estimar el cost d'aplicar una RBU a Catalunya i proposar opcions per finançar-lo. Aquest simulador considerarà diverses modificacions en el sistema de prestacions i fiscal, així com els possibles canvis de comportament de les persones que podrien influir en aquests costos. Els càlculs tindran en compte factors com la quantia de la RBU, la complementarietat amb altres prestacions i canvis en àmbits com el mercat laboral.

Institució que finança. Generalitat de Catalunya. Departament de Drets Socials.

Període de l'avaluació. 2025-2026

3. Renda Bàsica Universal – Anàlisi d'impacte de loteries

Descripció de la política pública: La Renda Bàsica Universal (RBU) és una prestació monetària suficient que es concedeix a tota la ciutadania d'un territori de manera universal, individual i incondicional. El Govern està compromès a promoure un debat públic, informat i rigorós sobre la possible implementació d'una Renda Bàsica Universal al nostre país. El Cap de l'Oficina del Pla Pilot per Implementar la Renda Bàsica Universal s'ha reunit amb Ivàlua per demanar que es complementi l'estudi dels efectes de la renda bàsica universal amb anàlisis que permetin estudiar la viabilitat d'implementar-la a Catalunya.

Descripció de l'avaluació. L'avaluació pretén analitzar la reacció dels guanyadors de loteria al premi (idealment, estudiant premis d'ingressos mensuals, com el *Sueldazo* de la ONCE) com una eina per comprendre millor com podria impactar la renda bàsica universal en la societat. Observant el comportament dels guanyadors, es pot explorar com una percepció de diners incondicional afecta aspectes com la participació laboral.

Institució que finança. Generalitat de Catalunya. Departament de Drets Socials.

Període de l'avaluació. 2025

4. Renda Garantida de Ciutadania – Dificultats d'accés a l'RGC

Descripció de la política pública. La Renda Garantida de Ciutadania (RGC) és una prestació social destinada a garantir els mínims d'una vida digna a les persones i llars en situació de pobresa severa a Catalunya, amb l'objectiu de promoure la seva autonomia i participació activa en la societat. Un dels principals problemes de les prestacions socials, com l'RGC, és el fet que hi ha persones que son elegibles per percebre-les, però que no les sol·liciten. Aquest fenomen es coneix com a *non-take-up* i és especialment rellevant en el cas de les transferències de rendes per a col·lectius vulnerables. La Direcció General de Pressupostos ha mostrat interès per identificar de manera més precisa el *non-take-up* de l'RGC amb l'objectiu de valorar-ne la magnitud i les causes i poder treballar per millorar la implementació de la RGC i garantir que arriba a tothom que hi té dret, especialment en el cas dels infants i adolescents en situacions més vulnerables.

Descripció de l'avaluació. S'estimarà el *non-take-up* de l'RGC combinant dades d'enquestes representatives i registres administratius per identificar i comparar la població elegible i perceptora. Addicionalment es realitzaran anàlisis descriptives per identificar quins components determinen el *non-take-up* i per relacionar la informació obtinguda amb diverses variables socioeconòmiques i geogràfiques, amb l'objectiu d'identificar aspectes rellevants associats. Finalment, l'avaluació inclourà un informe detallat que recollirà els resultats de l'estimació, així com les possibles causes i recomanacions per millorar l'accés a la prestació de la RGC.

Institució que finança. Generalitat de Catalunya. Departament d'Economia i Finances. Direcció General de Pressupostos.

Període de l'avaluació. 2025

5. Renda Garantida de Ciutadania – Reforma de la Llei i integració amb l'Ingrés Mínim Vital

Descripció de la política pública: La Renda Garantida de Ciutadania (RGC) és una prestació social de naturalesa econòmica i percepció periòdica que s'atorga a les unitats de convivència que compleixen una sèrie de requisits. Es regula a la Llei 14/2017 que estipula que la finalitat de l'RGC és la "*d'assegurar els mínims d'una vida digna a les persones i unitats familiars que es troben en situació de pobresa, per tal de promoure llur autonomia i participació activa en la societat*". A tal efecte, la Llei regula totes les qüestions referides a la prestació com els requisits d'accés i permanència, els components, la quantia, la duració i els plans d'inserció, entre altres aspectes que defineixen el funcionament de la prestació. El Departament de Drets

Socials i Inclusió ha expressat la seva intenció de modificar la Llei d'RGC, per la qual cosa ha sol·licitat a Ivàlua assessorament tècnic.

Descripció de l'assessorament. L'assessorament al Departament de Drets Socials i Inclusió i al Departament d'Economia i Finances per a la modificació de la Llei 14/2017 de l'RGC té com a objectiu abordar aspectes clau en el disseny i implementació d'aquesta prestació, així com analitzar els seus impactes en termes de cobertura, reducció de la pobresa i sostenibilitat pressupostària. També està previst realitzar una anàlisi a curt termini de les decisions econòmiques de les llars perceptores amb dades d'enquesta, massives, i de registres administratius, així com l'ús de simuladors.

Institució que finança. Generalitat de Catalunya. Departament d'Economia i Finances. Direcció General de Pressupostos.

Període de l'assessorament. 2025- 2026

Polítiques socials i d'ocupació

1. Sensellarisme

Descripció de la política pública. Aquesta política d'atenció a les persones sense llar s'emmarca en el Pla d'abordatge del sensellarisme a Catalunya 2022-2025. Els seus objectius principals són oferir a les persones sense llar una alternativa habitacional i cobrir les seves necessitats bàsiques. També es dirigeix a donar suports socioeducatius per a facilitar la vida autònoma, la integració comunitària i potenciar l'apoderament de les persones en situació de sensellarisme. Altres actuacions incloses en aquesta política pública estan dirigides a orientar i acompanyar a persones i famílies que es troben en risc de perdre l'habitatge i oferir atenció comunitària als i les joves que viuen situacions de vulnerabilitat o es troben sense llar, amb especial atenció al col·lectiu de joves migrats sols i joves que han estat tutelats pel sistema públic. Per altra part, té com a finalitat aprofundir en el coneixement del sensellarisme al territori i planificar les actuacions a partir de l'anàlisi del fenomen.

Descripció de l'avaluació. L'avaluació té l'objectiu d'avançar en el coneixement de les situacions de sensellarisme a Catalunya i avaluar el desplegament de la política al territori. Aquesta avaluació ha rebut fons del PROAVA.

Institució que finança. Generalitat de Catalunya. Departament de Drets Socials i Inclusió i Departament d'Economia i Finances.

Període de l'avaluació. 2025-2026

2. Suport metodològic a la Cartera de Serveis del Departament de Drets Socials i Inclusió

Descripció de la política pública. La cartera de serveis socials estableix les prestacions de serveis de la Xarxa de Serveis Socials d'Atenció Pública i és l'instrument que garanteix l'accés a les prestacions garantides. La Cartera és el document de referència que defineix cada prestació, la població a qui va dirigida, l'establiment, l'equip professional així com perfils i ràtios de professionals, estàndards de qualitat i criteris d'accés als serveis. Atès que la Cartera vigent és de 2010, el Departament de Drets Socials i Inclusió té com a prioritat la seva revisió i actualització. Això implica adaptar la cartera a les noves necessitats de la ciutadania per assolir uns serveis més flexibles i menys fragmentats per col·lectius d'atenció, que faciliti les transicions entre serveis i que superi les fronteres entre els serveis socials bàsics i especialitzats, així com incorporar una visió més integral amb altres sectors com salut, educació, ocupació, etc.

Descripció de l'assessorament. L'objectiu és definir les teories del canvi que justifiquen les polítiques incloses a la nova Cartera de Serveis Socials i definir uns bons sistemes d'informació útils per la gestió i l'avaluació de les polítiques socials. L'assessorament preveu la construcció d'un sistema d'indicadors sòlid i fiable i uns KPIs adequats que permetin fer seguiment del progrés de les diferents polítiques.

Institució que finança. Generalitat de Catalunya. Departament de Drets Socials i Inclusió.

Període de l'assessorament. 2025-2026

3. Sistema d'indicadors del Contracte Programa del Departament de Drets Socials i Inclusió amb els ens locals

Descripció de la política pública. El Contracte Programa amb els ens locals del Departament de Drets Socials i Inclusió estableix la relació de cooperació en matèria de polítiques socials amb les entitats locals. En el Contracte Programa vigent 2022-2025 s'ha redefinit el sistema de recollida d'informació i els indicadors assignats als diversos programes socials. El sistema d'indicadors és considerat estratègic ja que ha de facilitar el seguiment i l'avaluació de les polítiques públiques.

Descripció de l'assessorament. Projecte d'assessorament i formació per la revisió, anàlisi i selecció dels indicadors del Contracte Programa. Aquest projecte iniciat al 2021 té l'objectiu de revisar el conjunt d'indicadors per a 2025, incorporant en cada política pública la seva teoria del canvi i els indicadors necessaris per a avaluar i fer seguiment de la gestió dels programes socials implementats pels ens locals. L'assessorament es farà amb els equips responsables de les polítiques del Departament de Drets Socials i Inclusió i en l'anàlisi i es contrastarà amb els equips professionals dels ens locals.

Institució que finança. Generalitat de Catalunya, Departament de Drets Socials i Inclusió.

Període de l'assessorament. 2021-2026

4. Polítiques actives d'ocupació del SOC

Descripció de la política pública. Les polítiques actives d'ocupació estan dissenyades per promoure la inserció laboral de persones en situació d'atur, especialment aquelles que afronten obstacles addicionals, com l'atur de llarga durada, la manca d'experiència laboral en el cas dels joves, o les persones amb discapacitats. A Catalunya aquestes polítiques inclouen un ampli ventall d'actuacions, des de formació professional i programes de reciclatge laboral fins a serveis d'assessorament per a la recerca de feina i el suport a l'emprenedoria. També es proporcionen ajuts econòmics, com subvencions per a la contractació, incentius fiscals i ajuts per a l'autoocupació, orientats a facilitar l'accés al mercat laboral. L'avaluació econòmica ha de permetre analitzar l'eficiència d'aquests programes, facilitant la presa de decisions sobre quines intervencions prioritzar per tal d'optimitzar els recursos limitats. El Servei Públic d'Ocupació compta amb evidència significativa sobre l'impacte dels seus programes, fet que permet un avanç cap a una gestió més eficient de les polítiques d'ocupació a Catalunya a partir de la seva avaluació econòmica.

Descripció de l'avaluació. L'objectiu de la col·laboració és iniciar l'avaluació econòmica de les polítiques actives d'ocupació a Catalunya. D'entrada, es realitzarà un taller de prioritització dels diferents programes o serveis amb impacte positiu per tal de disposar d'un full de ruta d'aquelles polítiques sobre les que cal generar coneixement sobre la seva eficiència. Finalment, es realitzarà una avaluació econòmica d'aquella política que en la prioritització anterior sigui més urgent disposar d'evidència sobre la seva eficiència.

Institució que finança. Generalitat de Catalunya. Departament d'Empresa i Treball. Servei d'Ocupació de Catalunya (SOC).

Període de l'avaluació. 2025.

Polítiques d'atenció a la dependència i la discapacitat

1. Serveis d'atenció diürna per a persones amb discapacitat

Descripció de la política pública: Actualment la Cartera de serveis del Departament de Drets Socials inclou tres tipus de serveis d'atenció diürna per a persones amb discapacitat: els serveis de centre de dia d'atenció especialitzada (CAE) i dos tipus de serveis de centres ocupacionals, els serveis de teràpia ocupacional (STO) i els serveis ocupacionals d'inserció (SOI). Els centres ocupacionals estan orientats a potenciar i conservar les capacitats laborals de les persones usuàries per tal que, quan les circumstàncies ho permetin, puguin integrar-se

laboralment. El Departament de Drets Socials té intenció de revisar el disseny d'aquests serveis per redefinir la Cartera.

Descripció de l'avaluació. Amb l'objectiu d'informar la redefinició de la Cartera de serveis d'atenció diürna per a persones amb discapacitat, el Departament encarrega la realització d'una avaluació de la implementació dels STO i els SOI.

Institució que finança. Generalitat de Catalunya. Departament de Drets Socials i Inclusió. Direcció General de l'Autonomia Personal i de Discapacitat (DGAPID).

Període de l'avaluació. 2024-2025.

2. Servei d'atenció domiciliària

Descripció de la política pública. A Catalunya existeixen diversos tipus de serveis de cures de llarga durada. Aquests es distingeixen entre els serveis que es proporcionen a la llar o a la comunitat més propera de la persona amb necessitats de cures (serveis domiciliaris) i els serveis que es proporcionen en institucions, principalment en residències (serveis institucionals). El Servei d'Atenció Domiciliària (SAD) és un dels principals serveis públics proporcionat per la Generalitat de Catalunya destinat a proporcionar cures de llarga durada al domicili. El servei proporciona atencions personals, ajuda a la llar i suport social a aquelles persones i/o famílies amb dificultats de desenvolupament o d'integració social o manca d'autonomia personal.

Descripció de l'avaluació. Estimar quin és l'impacte del SAD en la salut i benestar de les persones i en els costos socials i sanitaris que comporta en relació a l'atenció institucional.

Institució que finança. Generalitat de Catalunya. Departament de Drets Socials i Inclusió.

Període de l'avaluació. 2025

3. Reducció de les llistes d'espera del reconeixement a la dependència.

Descripció de la política pública: El model de reconeixement i atenció a la dependència és fonamental per garantir que les persones amb necessitats d'atenció accedeixin als serveis als quals tenen dret. A Catalunya, segons les dades de SAAD de l'IMSERSO a 31 d'agost de 2024, el temps mig des de la resolució de grau fins a la resolució de la prestació, incloent el Programa Individual d'Atenció (PIA), és de 258 dies, inferior a la mitjana de 331 dies de les altres comunitats autònomes, però encara lluny dels 180 dies establerts per la Llei de Dependència (Ley 30/1992). Aquesta situació afecta la ciutadania, amb 48.470 persones en situació de dependència no ateses i 25.386 esperant la resolució del grau, un total de 73.838 persones a l'espera de la resolució o del PIA a 2023. En resposta a aquest escenari, el Departament de Drets Socials i Inclusió té com a prioritat la reducció del temps de

reconeixement, incloent la sol·licitud, valoració i elaboració del PIA, i ha contactat amb Ivàlua per assessorar-se sobre les fallades d'implementació i bones pràctiques per agilitzar el procés.

Descripció de l'assessorament. Per tal de donar resposta a la demanda efectuada pel Departament de Drets Socials i Inclusió, Ivàlua suggereix realitzar un assessorament en el procés de reconeixement de la situació de dependència a Catalunya. Aquest assessorament té com a objectiu analitzar el funcionament actual per identificar punts forts, dèbils i crítics, amb l'objectiu de proposar recomanacions que permetin millorar el disseny i l'execució del procés i, en conseqüència, reduir el temps de resolució. L'assessorament a la millorad del procés de reconeixement de la situació de es dividirà en quatre fases.

Institució que finança. Generalitat de Catalunya. Departament de Drets Socials i Inclusió.

Període de l'assessorament: 2025

Polítiques ambientals

1. Tribut cànon residus

Descripció de la política pública. El cànon de residus de la Generalitat de Catalunya és un tribut que grava la deposició de residus municipals a les instal·lacions de tractament, tant públiques com privades. La finalitat és ecològica, fomentant la valorització i la recuperació dels recursos dels residus. El cànon es calcula en funció de la quantitat de residus dipositats, expressada en tones. El cànon de residus de la Generalitat de Catalunya va estar vigent des de la seva creació el 2003 fins al 2022.

Descripció de l'avaluació. Estudi de la relació entre la presència i el tipus impositiu del cànon així com dels seus criteris de retorn sobre la generació de residus municipals de diversos tipus.

Institució que finança. Generalitat de Catalunya. Departament d'Economia i Finances.

Període de l'avaluació. 2025

2. Empower4Bcn

Descripció de la política pública. L'Ajuntament de Barcelona ha presentat el projecte EMPOWER4BCN a la convocatòria de NetZeroCities: Enabling City Transformation, que té l'objectiu d'impulsar comunitats col·laboratives i facilitar la implicació ciutadana en accions climàtiques. El projecte EMPOWER4BCN busca reduir les emissions de GEH de Barcelona enfortint cinc hubs comunitaris de descarbonització per potenciar l'acció col·lectiva i promovent comportaments proambientals en les llars participants i les seves comunitats.

L'Ajuntament ha demanat a Ivàlua ser el soci avaluador del projecte si aquest surt seleccionat en la convocatòria.

Descripció de l'avaluació. Durant els anys 2025 i 2026 es preveu realitzar una avaluació de la implementació del projecte EMPOWER4BCN amb l'objectiu d'identificar factors facilitadors i barreres en l'adopció de comportaments proambientals i el tancament de l'escletxa actitud-comportament de les llars participants. L'avaluació, de mètodes mixtos, inclourà anàlisis quantitatives per mesurar l'assoliment dels resultats esperats i inferir canvis de comportament, mentre que els grups focals permetran explorar els factors subjacents. Els resultats contribuiran a la millora del projecte i aportaran coneixement útil per a la seva replicabilitat en altres ciutats europees amb objectius climàtics similars.

Institució que finança. Ajuntament de Barcelona. Oficina de Canvi Climàtic i Sostenibilitat.

Període de l'avaluació. 2025-2026.

Polítiques feministes

1. LLEI 19/2020, del 30 de desembre, d'igualtat de tracte i no-discriminació

Descripció de la política pública. El 30 de desembre de 2020 el Parlament de Catalunya va aprovar la Llei 19/2020 d'igualtat de tracte i no-discriminació, l'objectiu de la qual és establir els principis i regular les mesures i els procediments per garantir i fer efectius els drets a la igualtat de tracte i a la no-discriminació, el respecte a la dignitat humana i la protecció davant de qualsevol forma, acte o conducta de discriminació a Catalunya. La Llei té per objecte qualsevol forma de discriminació (origen, sexe o gènere, orientació o identitat sexual, edat, raça, origen ètnic i color de pell, llengua o identitat cultural, ideologia, conviccions religioses, condició social o econòmica, discapacitat, alteracions de la salut i aspecte físic i indumentària). Així mateix, s'aplica a tot el territori, a les persones físiques i jurídiques, en l'àmbit públic i privat i preveu mesures en molts àmbits.

Descripció de l'avaluació. La disposició addicional desena de la Llei 19/2020 estipula que un cop transcorreguts els dos primers anys de vigència, per mitjà de l'òrgan competent, se n'ha d'avaluar l'impacte social. Tanmateix, el text no defineix o detalla a què es refereix el concepte d'impacte social. Així, la proposta d'Ivàlua és començar construint la teoria del canvi de la Llei, per després avaluar-ne la implementació (per tal d'identificar aspectes de millora), i llavors considerar si es donen les condicions necessàries per avaluar-ne l'impacte i definir la metodologia i les dades necessàries per fer-ho. En cas que es consideri tècnicament factible, aleshores se n'avaluarà l'impacte causal.

Institució que finança. Generalitat de Catalunya. Departament d'Igualtat i Feminisme. Oficina d'Igualtat de Tracte i No-Discriminació.

Període de l'avaluació. 2025 – 2026.

2. Toolkit interseccionalitat

Descripció de la política pública: L'Àrea d'Avaluació Econòmica de polítiques públiques i Ivàlua comparteixen la missió de promoure la cultura de l'avaluació de polítiques públiques entre les administracions públiques a Catalunya. A tal efecte, les dues institucions promouen i desenvolupen metodologies i instruments d'avaluació que contribueix a millorar les avaluacions que es realitzen des de diversos sectors i entitats. En aquest context, l'Àrea d'Avaluació Econòmica de Polítiques Públiques ha mostrat interès a desenvolupar un Toolkit per incorporar la perspectiva interseccional a l'avaluació de polítiques públiques per tal de disposar d'un recurs que millori la qualitat de les avaluacions a l'hora d'analitzar les desigualtats socials.

Descripció de l'assessorament: es treballarà en la redacció i divulgació d'un toolkit que expliqui com incorporar la perspectiva interseccional a l'avaluació de polítiques públiques, definint de manera clara i concisa què és, com pot ser útil per a l'avaluació i quins passos cal seguir per integrar-la. Per aconseguir-ho, es revisarà la literatura sobre interseccionalitat i avaluació, amb l'objectiu de partir d'una conceptualització clara per a la integració d'aquesta perspectiva. També s'identificaran els elements clau per incorporar la interseccionalitat en l'avaluació, incloent eines i metodologies, estratègies per a les diferents fases de l'avaluació i exemples pràctics en l'anàlisi i avaluació de polítiques públiques. A més, es comptarà amb assessorament expert en interseccionalitat per contrastar la feina de l'equip d'avaluació.

Institució que finança. Generalitat de Catalunya. Àrea d'Avaluació Econòmica de Polítiques Públiques. Direcció General de Pressupostos.

Període de l'assessorament. 2025

Reforma de l'administració pública

1. Pla de Govern

Descripció de la política pública. El Pla de Govern és el principal instrument de planificació estratègica de la Generalitat de Catalunya, concebut per orientar l'acció governamental i facilitar el retiment de comptes envers la ciutadania. Entre 2023 i 2024 Ivàlua va realitzar un assessorament a la Direcció General de Coordinació Interdepartamental (DGCI) del Departament de la Presidència per revisar la utilitat del Pla de Govern i presentar una proposta de millora. Aquesta proposta consistia fonamentalment en elaborar un Pla de Govern orientat a missions.

Descripció de l'assessorament. L'inici sobrevingut de la XV legislatura ha obligat a valorar contra rellotge la factibilitat i voluntat política d'elaborar el nou Pla de Govern orientat a missions. De fet, a dia d'avui, s'està elaborant aquest nou Pla de Govern i encara no està clar quin paper hi jugaran les missions. Tanmateix, sembla que hi ha interès polític en adaptar la proposta realitzada per Ivàlua i desplegar-la, com a mínim parcialment. Així doncs, Ivàlua contempla assessorar el nou Govern, i en especial la DGCI en l'adaptació i implementació de la proposta realitzada l'any 2024.

Institució que finança. Generalitat de Catalunya, Departament de Presidència. Direcció General de Coordinació Interdepartamental.

Període de l'assessorament. 2025.

2. Teletreball

Descripció de la política pública. L'arribada de la crisi sanitària de la COVID el març de 2020 va fer que la Generalitat de Catalunya adoptés de manera abrupta i massiva el teletreball. El Decret que el va regular permetia deslligar del lloc físic de treball moltes de les activitats que tradicionalment es realitzaven de manera presencial. Actualment, passats uns anys des de la implementació i la regulació inicial del teletreball, la Secretaria d'Administració i Funció Pública té interès en analitzar quin ha estat l'impacte d'aquest canvi de cultura en la productivitat del personal de la Generalitat de Catalunya que té l'opció l'adherir-se a aquesta modalitat de treball. En la mateixa línia, la Sala de Govern del Tribunal Superior de Justícia de Catalunya ha fet una petició formal al Departament de Justícia de la Generalitat de Catalunya perquè faci una avaluació rigorosa de l'efecte de la implantació del teletreball al Departament en la productivitat.

Descripció de l'avaluació. Es suggereix una avaluació de l'impacte del teletreball en la productivitat, una avaluació econòmica i una revisió de literatura i avaluació de la implementació per donar resposta a les diferents inquietuds de la Generalitat.

Institució que finança. Generalitat de Catalunya. Departament de la Presidència. Secretaria d'Administració i Funció Pública.

Període de l'avaluació. 2024-2025. Pluriennal

3. Mercat de reptes de l'Escola Administració Pública de Catalunya

Descripció de la política pública. L'Escola atorga les subvencions per a l'elaboració de treballs de recerca sobre Administració pública i polítiques públiques per promoure la transferència de coneixement a les administracions i l'impacte social de la recerca, a través de la recerca col·laborativa, amb l'objectiu d'identificar solucions innovadores per a la presa de decisions.

L'Escola demana un assessorament a Ivàlua per tal que la recerca tingui un ús per l'administració.

Descripció de l'assessorament. Ivàlua ha assessorat a l'EAPC i als equips de recerca en les diferents convocatòries per tal que es millori l'avaluabilitat dels projectes i la implementació de les recomanacions derivades dels projectes. En concret, amb cadascun dels equips dels projectes -integrats per membres investigadors, de l'Administració Pública i de la societat civil-, Ivàlua realitza dos tallers al llarg dels 12 mesos que duren els projectes. En el primer es promou que els projectes tinguin un propòsit d'ús per l'administració pública, i, en el darrer es treballa per que les recomanacions siguin tècnica i políticament factibles de dur a terme. Posteriorment, al cap d'un any de la finalització de les recerques, es realitzen entrevistes amb les persones mentores institucionals dels equips de recerca per tal de conèixer la valoració del procés i analitzar en quin grau s'han implementat les recomanacions derivades de la recerca i quins usos ha tingut la recerca. El procés de les convocatòries de les subvencions, que és de cicle anual, implicarà que es realitzin l'any 2025 tallers i entrevistes amb projectes de diverses convocatòries.

Institució que finança. Generalitat de Catalunya. Departament de la Presidència. Escola d'Administració Pública de Catalunya (EAPC).

Període de l'assessorament. Projecte recurrent, iniciat l'any 2021.

4. Indicadors d'abast de l'avaluació a la Generalitat de Catalunya

Descripció de la política pública. En els darrers anys la Generalitat de Catalunya, de la mà d'Ivàlua, ha realitzat un esforç important per institucionalitzar l'avaluació. Tant Ivàlua com l'Àrea d'Avaluació Econòmica del Departament d'Economia tenen evidències que la demanda d'avaluació està augmentant dins l'administració de la Generalitat. Tanmateix, no es disposa de dades exhaustives i fiables sobre aquesta trajectòria, sobre l'abast de l'avaluació a l'administració de la Generalitat.

Descripció de l'assessorament. Per tal de donar resposta a aquesta necessitat d'informació es proposa una col·laboració en dues fases: una primera, adreçada a (1) dissenyar conjuntament uns indicadors d'abast de l'avaluació a l'administració de la Generalitat; (2) plantejar quins serien els procediments i instruments adequats per recollir-los i (3) pilotar aquesta recollida per tal d'assegurar-ne el funcionament i sistematitzar-lo. La segona fase, estarà orientada a estendre l'aplicació del *Protocol de seguiment de l'ús de les avaluacions* d'Ivàlua al conjunt de l'administració de la Generalitat de Catalunya.

Institució que finança. Generalitat de Catalunya. Departament d'Economia i Hisenda. Direcció General de Pressupostos.

Període de l'assessorament. 2025-2026

2. Què funciona? i revisions d'evidència

La idea darrere les iniciatives "Què Funciona" és acostar als gestors públics l'evidència sobre quines polítiques són més efectives i eficients de manera resumida i accessible. L'objectiu és esbrinar què funciona i què no funciona, per a qui i sota quines circumstàncies, per a tenir-ho en compte a l'hora de dissenyar una política. Per fer-ho, les iniciatives Què Funciona? Sintetitzen evidències rigoroses, les posen a disposició dels gestors públics en formats accessibles i duen a terme accions de transferència. Actualment Ivàlua té 6 iniciatives Què Funciona en curs.

1. Què funciona en pobresa infantil?

Descripció de l'enfoc. L'objectiu és recollir i difondre la millor evidència disponible, a nivell internacional i local, sobre polítiques que permeten reduir el nombre d'infants vulnerables en situació de pobresa. Es fa amb col·laboració amb UNICEF. Fins al 2024 s'ha fet un document de base, una síntesi sobre les intervencions dels 0 als 3 anys per reduir la pobresa infantil, una altra síntesi enfocada a l'educació infantil universal, una síntesi sobre nutrició saludable i una darrera sobre polítiques actives d'ocupació. Pel 2025, es preveu portar a terme dues síntesis d'evidència més sobre polítiques claus per mitigar la pobresa infantil no analitzades fins al moment.

Institució que finança. Generalitat de Catalunya. Departament d'Economia i Finances. Direcció General de Pressupostos.

Període de l'avaluació. Projecte recurrent, iniciat al 2022.

2. Què funciona en habitatge?

Descripció de l'enfoc. L'objectiu és recollir i difondre la millor evidència disponible sobre les polítiques eficaces que aconseguen mitigar els diversos problemes socials derivats de l'habitatge com a dret fonamental de la ciutadania. Les polítiques potencials a analitzar girarien entorn polítiques de millora a l'accés a l'habitatge, polítiques relacionades amb impostos o tributs i polítiques que incideixen directament en el mercat de l'habitatge. Aquest Què Funciona?, iniciat l'any 2024, es fa en col·laboració amb la Secretaria d'Habitatge de la Generalitat de Catalunya i la càtedra UNESCO de la Universitat Rovira i Virgili.

Institució que finança. Generalitat de Catalunya. Departament d'Economia i Finances. Direcció General de Pressupostos.

Període de l'avaluació. 2024 – possibilitats de ser projecte recurrent.

3. Què funciona contra el canvi climàtic?

Descripció de l'enfoc. El projecte té com a objectiu recollir i difondre la millor evidència sobre què funciona en polítiques de mitigació i adaptació al canvi climàtic i posar aquesta informació a disposició dels responsables de dissenyar i implementar polítiques climàtiques a Catalunya. La iniciativa, impulsada per Ivàlua en col·laboració amb el Departament d'Economia i Finances i el Departament de Territori, Habitatge i Transició Ecològica, busca promoure que les polítiques climàtiques a Catalunya siguin més eficaces i estiguin informades en l'evidència. Durant el 2024, s'ha elaborat el document de presentació del projecte i les dues primeres síntesis, totes dues sobre com reduir el consum energètic de les llars: la primera a partir de millores en l'eficiència energètica i la segona a partir de canvis en els patrons de consum. El 2025 es preveu el llançament públic del projecte, la publicació dels tres documents produïts fins ara, activitats de difusió i transferència dels coneixements relacionades amb les dues primeres síntesis i l'elaboració de de dues síntesis addicionals.

Institució que finança. Generalitat de Catalunya. Departament d'Economia i Finances. Direcció General de Pressupostos.

Període de l'avaluació. Projecte recurrent, iniciat el 2024.

4. Què funciona en cures de llarga durada?

Descripció de l'enfoc. L'objectiu del projecte és recollir i difondre la millor evidència disponible sobre les polítiques de cures de llarga durada i posar-la a disposició de les persones que gestionen aquestes polítiques per tal que puguin tenir-la en compte. Més concretament, aquest *Què Funciona* cerca identificar (1) quines són les principals polítiques i serveis de cura de llarga durada, (2) quins efectes tenen sobre les persones cuidades i sobre les persones cuidadores (remunerades i no remunerades), (3) en quines condicions són efectius aquests serveis; (4) quines característiques tenen els sistemes de cures efectius. D'aquesta manera, la informació recollida i analitzada ha de servir per fer front a l'actual crisi de cures de manera informada i impulsar un sistema de cures de llarga durada que sigui sostenible econòmicament, d'alta qualitat i que no precaritzi a les persones cuidadores.

Institució que finança. Diputació de Barcelona.

Període de l'avaluació. 2024 – 2025 (amb voluntat d'esdevenir un projecte recurrent).

5. Evidència per a millorar les polítiques actives d'ocupació

Descripció de l'enfoc. Les polítiques actives d'ocupació (PAO) són fonamentals en el context actual del mercat laboral, ja que tenen com a objectiu fomentar la inserció laboral, reduir l'atur i millorar la qualitat de l'ocupació. Aquestes polítiques inclouen una sèrie d'iniciatives com ara programes de formació, orientació professional, incentius a la contractació i suport a l'emprenedoria, les quals estan dissenyades per retornar les persones en situació d'atur al mercat laboral, augmentar les competències dels treballadors i afavorir la seva adaptabilitat a



les necessitats canviants del mercat laboral. L'objectiu de la col·laboració és doble. En primer lloc, generar una síntesi d'evidència sobre l'eficàcia de les polítiques actives d'ocupació en la inserció laboral de persones en situació d'atur. En segon lloc, difondre aquesta síntesi als principals agents que treballen en polítiques actives d'ocupació, per tal que sigui incorporada als processos de disseny i implementació de les polítiques actives d'ocupació a Catalunya.

Institució que finança. Universitat Pompeu Fabra i Barcelona Activa.

Període de l'avaluació. 2025.

3. Formacions

En matèria de formació s'ha treballat aquest any 2024 en dur a terme accions formatives amb una **major perspectiva d'ús**. Amb aquest objectiu en ment, s'han realitzat dues accions. En primer lloc, s'ha **planificat la formació segons tres objectius**, que corresponen a un públic objectiu diferent. El primer objectiu és el de sensibilitzar als decisors públics sobre la rellevància de l'avaluació, per tal que ajudin a institucionalitzar-la. El públic objectiu és, per tant, el personal directiu de les administracions públiques. El segon objectiu és el d'ampliar les capacitats d'identificar, encarregar i gestionar encàrrecs d'avaluació per tal d'enfortir la demanda, i el públic objectiu associat és el personal tècnic de les administracions públiques. Finament, el tercer i últim objectiu és el de contribuir a una nova generació de gestors sensibilitzats amb l'avaluació i de professionals de l'avaluació, i per tant el públic objectiu són els estudiants. En segon lloc, **s'han ajustat els cursos per tal d'oferir formació més acotada i menys intensiva en hores, en format de càpsules formatives**. Aquest nou format ha funcionat molt bé i s'ampliarà al 2024. En total es fan 167 hores de docència, repartides de la següent manera: 27,5 hores per a personal directiu, 129,5 hores per a personal tècnic, i 10 hores per a estudiants.

1. Cursos per a personal directiu

- Màster de direcció pública a l'EAPC – 8 hores de docència
- Pla de desenvolupament directiu de l'EAPC – 20 hores de docència en dos mòduls sobre avaluació i gestió i recursos.

2. Cursos per a personal tècnic

- Curs d'avaluació de polítiques de cooperació per a ens locals (DIBA) – 12 hores de docència.
- Curs d'avaluació econòmica de la Direcció General de Pressupostos (Generalitat) – 20 hores de docència
- Càpsules d'avaluació de la Direcció General de Pressupostos (Generalitat) – 33,5 hores de docència.
- Càpsules d'avaluació del Departament d'Educació (Generalitat) – 16 hores de docència.
- Curs introductori per a personal d'ens locals (EAPC) – 16 hores de docència.
- Càpsules d'avaluació pel Consorci de Normalització Lingüística (CNL) - 32 hores de docència.
- Càpsules d'avaluació per la DG Fons Europeus – 32 hores de docència.

3. Cursos per a estudiants

- Màster de Gestió Pública de la UB, UAB, UPF i EAPC – 10 hores de docència.

4. Promoció de la cultura de l'avaluació

En matèria de promoció de cultura de l'avaluació, es duran a terme diverses actuacions englobades en cinc àrees de treball:

- Suport en el PROAVA, COAVA i CIAVA
- Xarxa de professionals de l'avaluació
- Àrea de recerca
- Ús de les avaluacions
- Àrea de dades
- Repositori d'avaluacions de polítiques públiques

1. Suport en PROAVA, COAVA i CIAVA

El 2025 es seguirà col·laborant i assessorant a l'Àrea d'Avaluació Econòmica de Polítiques Públiques de la Direcció General de Pressupostos del Departament d'Economia i Finances per a la concreció dels encàrrecs d'avaluació del Fons de Promoció de l'Avaluació (PROAVA) impulsat per aquesta unitat directiva.

Ivàlua participarà de forma activa a la Comunitat d'avaluació de la Generalitat (COAVA) compartint les diferents avaluacions realitzades i les eines de suport i guies desenvolupades per tal de contribuir a l'aprenentatge continu

Ivàlua també participarà en les activitats que es desenvolupin en el marc de la Comissió Interdepartamental d'Avaluació (CIAVA) de la Generalitat de Catalunya.

2. Xarxa de professionals de l'avaluació

AvaluaVespres

Per l'any 2025 està previst la celebració de dos Avaluavespres. El primer trimestre se'n realitzarà un relacionats amb el potencial dels experiments aleatoritzats controlats a l'Administració Pública per tal de millorar i informar les polítiques públiques. Al darrer trimestre es realitzarà el segon, de temàtica encara per definir.

3. Àrea de recerca

Per l'any 2025 s'impulsarà el vincle amb el món acadèmic a través de tres elements: la presència d'Ivàlua a congressos on presentar les avaluacions realitzades, les col·laboracions amb el món acadèmic, i les jornades pont entre el Govern i l'acadèmia, que s'organitzaran durant el 2025 per posar en marxa a l'any 2026.

Presència d'Ivàlua a congressos acadèmics

Per l'any 2025 es proposa presentar en mínim 2 congressos i tenir un mínim d'un article acadèmic acabat i presentat a una revista.

Col·laboracions amb el món acadèmic

Aquest 2025 hi ha prevista la col·laboració amb recercadors de les universitats catalanes i internacionals, en àmbits de treball tant importants com les polítiques de garantia d'ingressos, les polítiques socials i d'ocupació o les polítiques ambientals entre d'altres.

4. Ús de les avaluacions

Aquest projecte té per objectiu assegurar que es realitza un seguiment sistemàtic de l'ús dels resultats de les avaluacions que es realitzen des d'Ivàlua. Addicionalment, de manera periòdica es realitzen anàlisis agregades d'aquest ús, i s'estan realitzant esforços per vincular aquestes dades d'ús a dades de cobertura o abast de l'avaluació dins l'administració de la Generalitat. Per l'any 2025 està previst revisar el procediment de recollida de les dades d'ús per tal de fer-lo més eficient i vincular-lo als nous indicadors de cobertura.

5. Àrea de dades

L'àrea de dades és de nova creació i té tres objectius principals: contribuir a institucionalitzar l'accés a dades per l'avaluació, millorar la gestió, l'anàlisi i la visualització de dades dins d'Ivàlua, i incrementar les habilitats en dades de l'equip d'analistes. Durant l'any 2024 s'han fet accions per tal que els coneixements sobre bases de dades concretes que han adquirit certs analistes a partir dels seus projectes siguin compartits amb tot l'equip i per obrir accessos a fonts de dades que fins ara no estaven disponibles, en especial dades sobre de seguretat social. El 2025 es consolidaran les accions orientades a millorar l'accés a dades i s'iniciaren accions en els altres dos eixos.

6. Repositori d'avaluacions de polítiques públiques

Ivàlua i la Universitat Pompeu Fabra col·laboren conjuntament en el manteniment del Repositori. Es tracta d'una base de dades que recull avaluacions de polítiques públiques i del tercer sector social realitzades a Catalunya de diversos àmbits temàtics. El Repositori és una eina, oberta a tothom, que permet saber què és el que es fa en l'àmbit de l'avaluació de polítiques públiques, la metodologia que s'empra i els resultats dels diferents programes avaluats. L'objectiu d'aquest projecte és el de facilitar l'accés al coneixement i impulsar la cultura de l'avaluació a Catalunya. Durant l'any 2025 es continuarà actualitzant la base de dades amb noves avaluacions que hagin estat publicades.

5. Activitats de difusió i comunicació

Es potenciarà la presència de les activitats d'avaluació tant en entorns de l'administració com en entorns acadèmics. També es preveu reforçar les eines de difusió existents per a què les activitats en l'àmbit de l'avaluació tinguin un major ús.

Compareixences institucionals

Es treballarà per fer una compareixença anual al Parlament de Catalunya per explicar l'Estat de l'avaluació a Catalunya i els avenços realitzats en matèria d'avaluació.

Col·laboracions en institucions de caràcter estratègic

El 2025 es potenciarà la col·laboració amb entitats que incorporen l'avaluació i les institucions catalanes que poden tenir un paper difusor de l'avaluació i també amb altres institucions de caràcter estratègic a escala catalana, en altres CCAA, de l'estat i en altres entorns que duen a terme o es promouen avaluacions i la cultura de l'avaluació.

Nous formats comunicatius

El 2025 es treballarà en nous formats comunicatius per a les xarxes socials amb una entitat especialitzada, pilotant els nous formats amb els projectes Què Funciona i dos projectes d'avaluació. L'objectiu és incrementar la incidència de l'activitat d'Ivàlua més enllà de l'Administració Pública.

Toolkits

Per l'any 2025 es proposen els següents toolkits:

- Toolkit sobre avaluació econòmica: per tal de potenciar la demanda de les avaluacions econòmiques.
- Toolkit sobre interseccionalitat en l'avaluació de polítiques públiques: encàrrec de la Direcció General de Pressupostos (Generalitat de Catalunya) per promoure la inclusió de la interseccionalitat en l'avaluació.

Policy Briefs

Es difondran mitjançant la publicació de policy briefs els diferents projectes que es vagin finalitzant.

6. Afers interns d'Ivàlua

1. Ampliació de plantilla estructural

Ivàlua ha dissenyat un pressupost per al 2025, en el marc de l'elaboració de l'avantprojecte dels pressupostos de la Generalitat de Catalunya, que preveu un increment substancial de la seva plantilla estructural per poder atendre en major mesura l'augment de la demanda d'avaluació que s'està produint a Catalunya, especialment per part de l'Administració de la Generalitat.

L'objectiu d'aquest increment és consolidar Ivàlua com un agent clau i útil en apropar evidència en aquelles polítiques que per prioritats estratègiques de l'actuació, necessitat o problemàtica a mitigar, per la magnitud dels recursos públics que s'hi dediquen, per la seva capacitat efectiva de transformació o per altres criteris que defineixi el Govern, hagin de ser analitzades i informades per evidències.

2. Pla de formació interna

Ivàlua dissenyarà un nou Pla de formació que abasti el 2025 i 2026 inspirat en 4 grans principis: la coherència amb la missió d'Ivàlua, l'adaptabilitat a les circumstàncies i inquietuds de coneixement de cada membre d'Ivàlua i la igualtat en l'accés a la formació.

La formació té com a objectiu el desenvolupament professional de les persones que treballen al consorci i es sustenta en tres eixos formatius:

- Eix 1. Accions formatives per a la millora de competències transversals
- Eix 2. Formació contínua especialitzada (processos i mètodes d'avaluació, dades, administració pública, comunicació, etc)
- Eix 3. Congressos, seminaris i/o jornades

Aquest pla de formació es dissenyarà tenint en compte les necessitats formatives del personal d'Ivàlua, i es planificarà de manera que s'ofereixi una formació contínua al llarg dels dos anys de durada d'aquest pla.

3. Grup de Transversalitat de Gènere

Es posaran en marxa les mesures prioritzades per a l'exercici 2025 en el marc de la diagnosi del Pla d'Igualtat realitzada el 2022, que tenen a veure amb la incorporació de la perspectiva de gènere en els següents àmbits: la cultura organitzacional, l'accés a l'organització, la promoció i desenvolupament professional, la formació contínua, la corresponsabilitat, la comunicació, la salut laboral i la prevenció d'assetjaments. Per al 2025 està planificada com a mínim una acció formativa en matèria d'igualtat de gènere i l'elaboració d'un protocol d'acollida i acompanyament a les noves incorporacions a l'organització.

En el marc de la Time Use Week celebrada a Barcelona l'octubre de 2024 per a sensibilitzar sobre els usos del temps, el Grup de Transversalitat de Gènere ha adaptat una enquesta autodiagnòstica sobre usos del temps i pràctiques de les organitzacions al context d'Ivàlua. L'objectiu de l'enquesta que s'ha enviat a tota la plantilla és detectar fortaleeses i febleses de l'organització respecte als usos del temps. Durant el 2025 es farà una anàlisi dels resultats i s'establiran espais de reflexió per a incorporar accions i avançar en el dret al temps.

4. Estratègia de reducció de la temporalitat i negociació col·lectiva

El 2025 s'endegarà un procés de negociació col·lectiva per canviar el conveni laboral en el que Ivàlua es troba adscrita i anar cap a un conveni laboral propi que tingui en compte la naturalesa jurídica d'Ivàlua i l'especificitat de les funcions que desenvolupa, i que permeti a Ivàlua avançar cap a un model d'institució que atregui talent i el desenvolupi.

L'inici de negociacions es produirà un cop l'òrgan competent en aquesta matèria (la Comissió de Retribucions i Despeses de Personal de la Generalitat de Catalunya) ho autoritzi.



Avaluar per millorar

A Ivàlua promovem la cultura de l'avaluació de polítiques públiques a Catalunya.
Avaluem polítiques públiques, difonem evidències, oferim formació i elaborem recursos.



Generalitat
de Catalunya



Diputació
Barcelona



Universitat
Pompeu Fabra
Barcelona