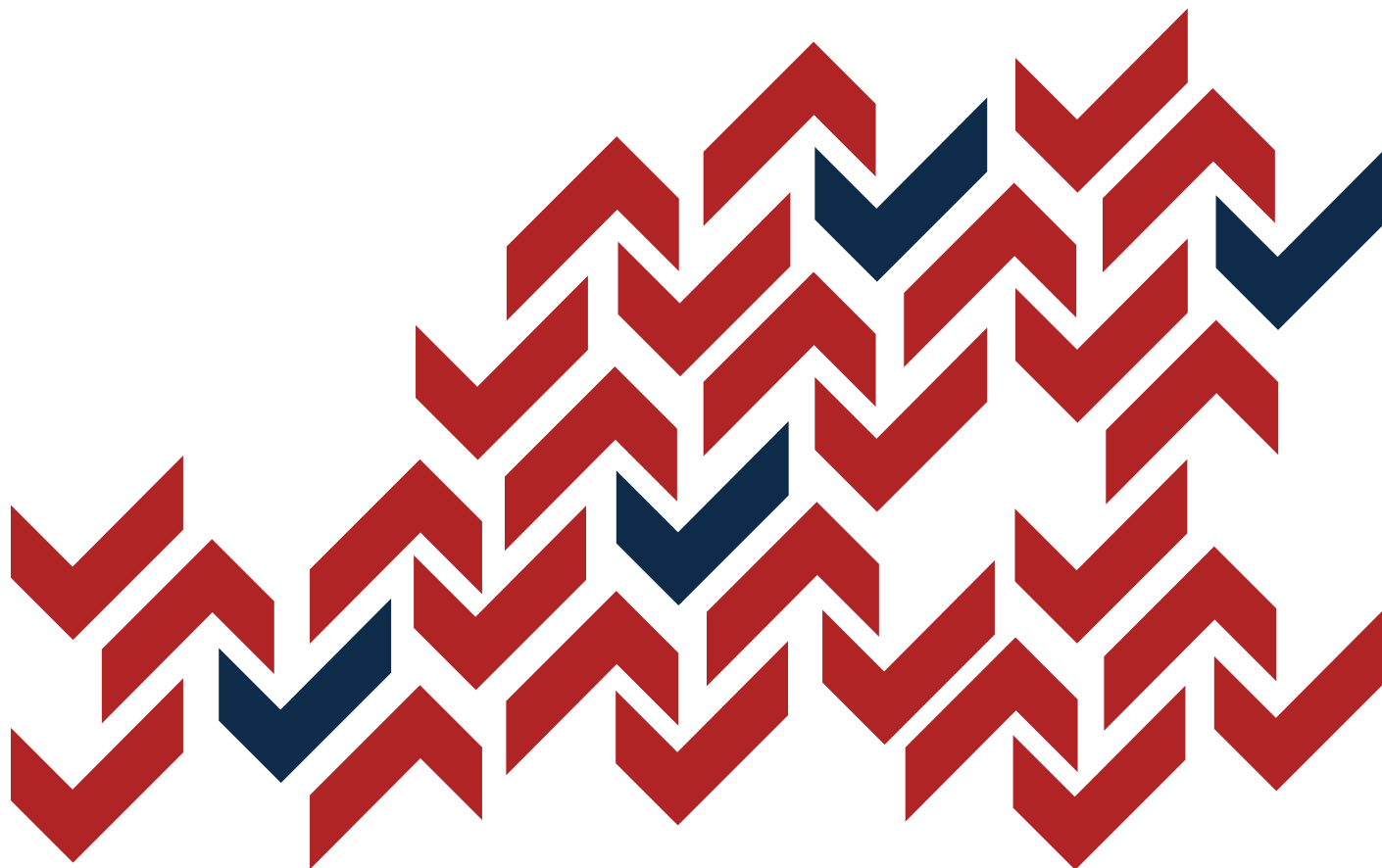


MEMÒRIA 2025



CONTINGUTS

03

Què ens mou?

La missió i els valors
El rigor i la incidència com a pilars

07

Què fem?

Avaluacions
Assessoraments
Què funciona? i Revisions d'evidència
Eines analítiques
Formació en avaluació

39

Quin impacte tenim?

Compareixences al Parlament de Catalunya
Aparicions als mitjans de comunicació
Comunitat d'avaluació
Participació a òrgans d'institucions públiques
Presentacions de projectes i sessions de transferència
Relacions amb l'acadèmia
Canals comunicatius d'avaluació

64

Com ho fem possible?

Consell Rector
Consell Assessor
El nostre equip
Pressupost
Col·laboració institucional

POLÍTICA



Gratuitat de l'escolarització
al primer cicle d'educació
infantil

Des del curs 2020-2021, la Generalitat de Catalunya ha iniciat el procés de gratuïtat de l'escolarització al primer cicle d'educació infantil. Aquesta mesura té com a objectiu garantir l'accés a una educació de qualitat i reduir les desigualtats socials. La gratuïtat s'aplicarà a tots els infants de 3 i 4 anys que es matriculen a les escoles públiques i privades amb subvenció pública.

**QUÈ ENS
MOU?**

compte durant el debat



Innovació

iniciativa innovadora
per provar abans
l'escalada



Revisions

revisió sobre el
procés d'implantació

ivàlua

Institut Català d'Avaluació
de Polítiques Públiques

EL CAMÍ FET, EL SALT QUE VE

L'any 2025 ha estat un punt d'inflexió per a Ivàlua. Ha estat el primer any amb una nova Presidència i una nova direcció, que ens ha permès mirar enrere i reconèixer el camí que ens ha dut fins aquí. Vull expressar un agraïment sincer a l'anterior President i al director executiu, que amb esforç constant i compromís han fet créixer Ivàlua, ampliant-ne l'activitat i consolidant-ne el prestigi. Van saber acompanyar la institució quan la demanda d'avaluació tot just començava a insinuar-se fins a aquest present en què es manifesta amb intensitat i exigència.

Aquest **nou cicle ens interpel·la a fer un pas endavant**. És el moment de consolidar i institucionalitzar el rigor que ens defineix, i d'aprofundir en la nostra capacitat d'incidència. **Ri-**

gor i incidència són, avui més que mai, els pilars sobre els quals volem construir el futur d'Ivàlua.

Durant el 2025 ja hem començat a avançar en aquesta direcció. Ho hem fet amb més avaluacions de polítiques cabdals, amb una incidència creixent en el disseny de les polítiques públiques, i amb una presència més visible en els debats institucionals, al Parlament i als mitjans de comunicació. En definitiva, amb una **capacitat més gran d'arribar a la ciutadania i contribuir a unes decisions públiques millor informades.**

Us convidem a descobrir-ho en aquesta memòria. Esperem que la gaudiu tant com nosaltres hem gaudit fent-la possible.



Marc Esteve Laporta
President del Consell Rector
Institut Català d'Avaluació de Polítiques Públiques



ALLÒ QUE NO ES POT MESURAR

A l'avalua ens agraden les xifres. I el 2025, en xifres, es resumeix així: **més d'una vintena d'avaluacions, una desena d'assessoraments a administracions, formació a prop de 1.000 empleats públics i 7 polítiques amb impacte en els mitjans de comunicació.**

Però les xifres no ho expliquen tot. De fet, sabem que sovint, allò que realment importa no es pot mesurar.

I que importa realment? **La credibilitat de l'acció pública, pilar fonamental per la confiança de la ciutadania amb la democràcia.** l'avalua hi contribueix aportant el seu granet de sorra: les avaluacions generen un pòsit de coneixement que permet anar més enllà dels eslògans. Permeten dissenyar polítiques que funcionin, ajustar-les per fer-les més útils i, quan cal, proporcionen evidències per deixar enrere aquelles que no donen resposta. Aquesta és, en essència, la funció de l'avaluació.

Una altra cosa important: la **vocació de servei públic.** En un context on massa sovint es posa en qüestió, a l'avalua la reivindiquem i la fem nostra. És l'arrel del que fem. I ho fem amb una concepció exigent del sector públic: unes administracions que no només corregeixen fallades de mercat, sinó que actuen com a motor del país, in-

noven i col·laboren amb altres actors per generar prosperitat compartida. Aquesta mirada és present en cada avaluació i en cada assessorament.

I, finalment, incommensurable, **l'entusiasme de l'equip.** És aquest entusiasme el que fa créixer una institució, el que impulsa la innovació i el que la fa útil. Moltes de les eines analítiques i noves infraestructures que han començat a dibuixar-se aquest 2025 no han estat fruit d'un pla predefinit, sinó de la iniciativa i les idees d'un equip que, mentre avaluava, es preguntava com podia ser encara més útil a les administracions i al Govern. També els Avaluavespres neixen d'aquesta energia col·lectiva, d'un **equip implicat que transforma idees en espais de debat i coneixement compartit.**

l'avalua són, sobretot, les **persones.** I m'agradaria que, en llegir aquesta memòria, darrere de cada xifra hi poguéssiu veure les persones que les fan possibles: les i els analistes, l'equip de gestió i gerència, l'equip de comunicació, i també aquelles persones i institucions que confien en el projecte i l'impulsen: les administracions que formen el Consell Rector i les persones que integren el nostre Consell Assessor.

Espero que gaudiu d'aquesta memòria del 2025 tant com nosaltres hem gaudit fent tot allò que hi expliquem.



Mireia Borrell Porta

Directora Executiva

Institut Català d'Avaluació de Polítiques Públiques



RIGOR

INCIDÈNCIA

A Ivàlua treballem a la confluència de dos pilars inseparables: **el rigor i la incidència**. El rigor és el que garanteix que les nostres avaluacions siguin sòlides, creïbles i metodològicament robustes; és la base que permet **generar evidència fiable** sobre què funciona i què no. La incidència és el que dona sentit a aquest coneixement: **assegurar que l'evidència arribi a qui decideix, que sigui comprensible, rellevant i útil** per orientar polítiques públiques reals. **Sense rigor, no hi ha confiança; sense incidència, no hi ha transformació**. Per això, Ivàlua se situa en aquest espai de trobada entre l'excel·lència analítica i l'acció pública, amb la vocació de convertir l'evidència en decisions que millorin la vida de les persones.



ELS NOSTRES PILARS



QUÈ FEM?

CONTINGUTS

Avaluacions

Assessoraments

Què funciona? i Revisions d'evidència

Eines analítiques i infraestructura per a la presa de decisions

Formació en avaluació

A l'àl·lua, **l'avaluació és clau per a una presa de decisions pública més informada**. Impulsem avaluacions rigoroses i assessorem administracions i entitats del tercer sector per millorar les polítiques públiques. Mitjançant iniciatives com Què funciona i les revisions d'evidència **transferim coneixement útil i accessible**. També **desenvolupem eines analítiques i infraestructura per a la presa de decisions** com les microsimulacions, els models predictius i l'accés a dades amb projectes com DataLab, i **promovem la formació** per consolidar una cultura de l'avaluació cada cop més arrelada institucionalment.

AVALUACIONS



Polítiques socials

- Renda Garantida de Ciutadania amb perspectiva d'infància i adolescència
- Renda Garantida de Ciutadania amb perspectiva de gènere
- Sensellarisme
- Serveis d'atenció diürna per a persones amb discapacitat
- Assistència Integrada Social i Sanitària
- Barris per créixer

Justícia i seguretat

- Radars de velocitat
- Teletreball a l'Administració de justícia

Educació

- Pla d'Educació Digital de Catalunya
- Avaluació Usos dels dispositius digitals als centres educatius i efectes percebuts en els aprenentatges i en el benestar de l'alumnat
- Avaluació Regulació dels dispositius mòbils als centres educatius d'ESO
- Pla Les Escoles Lliures de Violència (LELV)
- Programa experimental de residència inicial docent Sensei
- Reforma de la Formació professional
- Plans Educatius d'Entorn
- Programa SIM-Florence

Ocupació i promoció econòmica

- Polítiques actives d'ocupació de persones en situació d'atur amb vulnerabilitat social específica
- Subvencions a la contractació de persones joves en situació d'atur per a empreses i cooperatives de treball associat

Medi ambient i territori

- Tribut cànon residus
- Impost als Grans Establiments Comercials

Salut

- Programa de prevenció i abordatge de l'obesitat infantil (POICAT)
- Accés públic a la desfibril·lació

Gènere i igualtat

- Llei 19/2020, del 30 de desembre, d'igualtat de tracte i no-discriminació
-



8

avaluacions
finalitzades al 2025



63%

d'avaluacions amb
incidència en la presa de
decisions



15

avaluacions en procés
de realització al 2025

Les avaluacions són el **nucli de l'acció d'Ivàlua**: el punt de trobada entre l'evidència i la decisió pública. A través d'anàlisis rigoroses, independents i útils, examinem què funciona, per a qui i en quines condicions, amb l'objectiu de millorar el disseny, l'eficàcia, i l'eficiència de les polítiques públiques. No es tracta només de mesurar resultats, sinó de **generar co-neixement rellevant que orienti la presa de decisions**, reforci la rendició de comptes i contribueixi a unes polítiques més informades, transparents i centrades en les persones. Avaluar, en definitiva, és una **eina per transformar**: per aprendre, corregir i avançar cap a un millor govern al servei del benestar col·lectiu.



RENDA GARANTIDA DE CIUTADANIA

amb perspectiva infància i adolescència

Aquesta avaluació ha tingut un impacte directe en la presa de decisions



ÀMBIT	Polítiques socials
TIPUS	Disseny i implementació
PERÍODE D'ANÀLISI	2021-2023
DATA DE PUBLICACIÓ	Desembre 2025
ENCARREGADA PER	Direcció Gral. de Pressupostos – Dept. Economia i Finances – Generalitat de Catalunya
ANALISTES	Júlia de Quintana (coordinació), Nerea Frías Díaz i Cristina Cribillers Reig

La **pobresa infantil** compromet el benestar i futur de molts infants i perpetua les desigualtats socials. A Catalunya, la principal política de garantia d'ingressos és la **Renda Garantida de Ciutadania (RGC)**. Es tracta d'una prestació monetària que es calcula en funció del nombre de membres de la llar, amb l'objectiu implícit de combatre la pobresa infantil mitjançant la protecció de la unitat familiar.

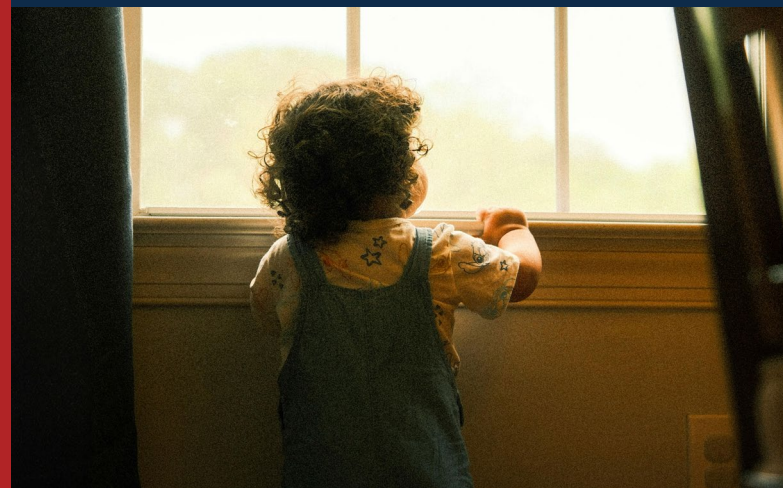
Ivàlua ha avaluat el disseny i la implementació de l'RGC des de la seva posada en marxa al setembre de 2017. En aquest informe **s'analitza la capacitat de l'RGC per combatre la pobresa infantil** i veure en quina mesura, el seu disseny actual i la seva implementació són adequats per protegir la infància.

RESULTATS

La RGC només arriba al **34%** dels infants en pobresa severa, principalment per la **incompatibilitat amb el treball**, i la quantia no s'adapta bé a llars més nombroses. Com a resultat, el **66% de les llars amb infants continuen en pobresa severa** tot i rebre la prestació. La manca de coordinació amb l'IMV genera confusió entre les famílies.

RECOMANACIONS

- **Ampliar la compatibilitat amb el treball** i introduir model d'estímuls a l'activació per superar la trampa de la pobresa
- **Ajustar la quantia** a la mida de la llar, especialment per a llars amb infants
- Millorar la **coordinació** entre l'RGC i l'IMV



RENDA GARANTIDA DE CIUTADANIA

amb perspectiva de gènere

Aquesta avaluació ha tingut un impacte directe en la presa de decisions



ÀMBIT	Polítiques socials
TIPUS	Disseny i implementació
PERÍODE D'ANÀLISI	2021-2023
DATA DE PUBLICACIÓ	Desembre 2025
ENCARREGADA PER	Direcció Gral. de Pressupostos – Dept. Economia i Finances – Generalitat de Catalunya
ANALISTES	Júlia de Quintana (coordinació), Nerea Frías Díaz i Cristina Cribillers Reig

La Renda Garantida de Ciutadania (RGC) és una de les eines principals que existeixen a Catalunya per l'abordatge de la pobresa. La pobresa i la pobresa severa **afecten més freqüentment les dones** degut a la interacció de diferents factors que dificulten la seva inserció en el mercat laboral.

En aquest informe s'analitza la **capacitat de l'RGC per promoure la inclusió i la participació activa de les dones** que es troben en situació de pobresa severa, en el període 2021-2023. Garantir que les polítiques públiques incorporin la perspectiva de gènere en el seu disseny és important per evitar que perpetuïn les desigualtats que afecten les dones.

RESULTATS

Les dones representen un **55% de les persones beneficiàries** de l'RGC. La cobertura – dones en pobresa severa que són **elegibles arriba a un 48%**. Tot i que més de la meitat de les dones superen la situació de pobresa severa, sovint **afronten càrregues de cures**, baixa participació laboral i condicions precàries, així com problemes de salut i experiències de violència que en dificulten la inclusió.

RECOMANACIONS

- **Reforçar la perspectiva de gènere** de l'RGC, abordant les responsabilitats de cures
- **Dissenyar itineraris formatius** que permetin accedir a ocupacions de qualitat
- **Revisar les quanties** en les unitats de convivència amb infants i adolescents



RADARS DE VELOCITAT

Aquesta avaluació ha tingut un impacte directe en la presa de decisions



ÀMBIT	Justícia i seguretat
TIPUS	Impacte
PERÍODE D'ANÀLISI	2000-2023
DATA DE PUBLICACIÓ	Octubre 2025
ENCARREGADA PER	Servei Català de Trànsit i Departament d'Economia i Finances – Generalitat de Catalunya
ANALISTES	Arnau Juanmartí Mestres (coordinador), Bosch Matas i Cristina Ferrer Romero

Els accidents de trànsit són una de les principals causes de mortalitat i discapacitat, i a Catalunya, com en molts països, els **radars de velocitat són una de les principals mesures per reduir-ne la freqüència i la gravetat**. Tanmateix, dubtes sobre la percepció del risc dels conductors i possibles comportaments erràtics al volant qüestionen la seva efectivitat. Per a superar les limitacions de la literatura prèvia, Ivàlua ha utilitzat un mètode d'estimació quasiexperimental i dades detallades de la localització dels accidents i els dispositius per **determinar si els radars realment són efectius i en quines circumstàncies**.



RESULTATS

Els radars de punt **redueixen en un 31% el nombre d'accidents amb persones ferides i en un 20% el nombre d'accidents amb víctimes greus o mortals**. Per altra banda, els radars no produeixen un comportament de conducció erràtic que pugui fer minvar la seva efectivitat i són més efectius per a accidents en els que s'espera un comportament de risc.

RECOMANACIONS

- **Instal·lar radars de punt fixos i senyalitzats en punts de la xarxa** que presentin una alta accidentalitat
- **Millorar la informació existent** sobre els radars mòbils
- Aprofitar el sistema d'informació per **realitzar avaluacions d'impacte i econòmica** d'altres intervencions de seguretat viària



PLA D'EDUCACIÓ DIGITAL DE CATALUNYA (PEDC)



ÀMBIT	Educació
TIPUS	Implementació
PERÍODE D'ANÀLISI	2021-2025
DATA DE PUBLICACIÓ	Gener 2025
ENCARREGADA PER	Departament d'Educació i Formació – Professional – Generalitat de Catalunya
ANALISTES	Jordi Sanz (coordinador), Marc Bosch Matas, Laura López Ortells, Cristina Ferrer, Jordi Garcia, Caterina Molero, Ramon Sabes-Figuera, Núria Sala (D-Cas)

El Pla d'Educació Digital (PEDC 2020-2023) té com a objectiu principal **avançar cap a una societat digitalment competent** a través de la capacitació de l'alumnat d'entre 5è de primària i 4t d'ESO. El pla **desplega una estratègia integral** basada en l'accés a la tecnologia, amb distribució de dispositius, desenvolupament de recursos pedagògics digitals, formació per a professorat i famílies, i la definició d'Estratègies Digitals de Centre adaptades. També inclou la millora de les infraestructures tecnològiques.

L'avaluació analitza el **desplegament d'aquestes mesures**, posant el focus en aquells factors que, segons l'evidència, tenen més impacte en la millora de les competències digitals i els resultats educatius de l'alumnat.

RESULTATS

S'han distribuït prop de 500.000 portàtils, **reduint gairebé del tot la bretxa d'accés**, tot i reptes de manteniment i gestió. La competència digital millora, però **persisteixen bretxes socioeconòmiques d'ús** sense mesures específiques per abordar-les. El professorat s'ha format, amb resultats desiguals i persisteixen alguns **usos de poc valor afegit** a l'aula. Les **mentories digitals** emergeixen com un **element clau** del desplegament.

RECOMANACIONS

- **Impulsar alfabetització** digital crítica i formació docent, amb **eines per reduir bretxes** d'ús i treball amb famílies
- Dotar de **continuitat a l'Estratègia Digital de Centre**, mentoria digital i xarxes territorials
- Fer diagnosi de necessitats i **fomentar participació i pilotatge** d'innovacions abans d'escala



USOS DELS DISPOSITIUS DIGITALS

als centres educatius i efectes percebuts en els aprenentatges i en el benestar de l'alumnat

Aquesta avaluació ha tingut un impacte directe en la presa de decisions



ÀMBIT	Educació
TIPUS	Revisió d'evidències / Implementació
PERÍODE D'ANÀLISI	2024-2025
DATA DE PUBLICACIÓ	Juny 2025
ENCARREGADA PER	Departament d'Educació i Formació Professional – Generalitat de Catalunya
ANALISTES	Laura López Ortells (coordinadora), Marc Bosch Matas, Núria Comas López, Àlex Izquierdo Nofuentes, Sònia Villalba Faura i Albert García Tur

L'avaluació s'emmarca en el **procés de digitalització dels centres educatius** de Catalunya, impulsat especialment pel Pla d'Educació Digital de Catalunya 2020-2023, orientat a millorar la competència digital de l'alumnat, del professorat i dels centres. Davant la **preocupació creixent pels possibles efectes negatius d'un ús excessiu de pantalles** en infants i adolescents, el Departament d'Educació i Formació Professional ha impulsat una comissió d'experts i una avaluació a càrrec d'Ivàlua. Aquesta avaluació, basada en grups de discussió amb docents i una revisió d'evidències, **analitza l'ús dels dispositius digitals** a les aules i els seus efectes sobre l'aprenentatge i el benestar, amb l'objectiu d'orientar decisions educatives cap a una digitalització pedagògica equilibrada.

RESULTATS

L'evidència indica que una **integració planificada dels dispositius pot millorar l'aprenentatge**, però un ús intensiu o poc regulat pot perjudicar el rendiment i el benestar. Els centres opten per una introducció progressiva. El professorat en destaca **beneficis pedagògics, però també detecta distraccions** i manca de criteris clars d'ús. Alhora, es detecta manca de criteris clars sobre l'ús dels dispositius digitals.

RECOMANACIONS

- Definir una estratègia que **combinï competència digital amb ús moderat**, amb criteris pedagògics per etapa i participació educativa
- **Reforçar** Estratègies Digitals, **capacitació docent** i suport tècnic, amb regulació d'ús i orientació també per a famílies



REGULACIÓ DELS DISPOSITIUS MÒBILS ALS CENTRES EDUCATIUS D'ESO

Aquesta avaluació ha tingut un impacte directe en la presa de decisions



ÀMBIT	Educació
TIPUS	Revisió d'evidències / Implementació
PERÍODE D'ANÀLISI	2024-2025
DATA DE PUBLICACIÓ	Juny 2025
ENCARREGADA PER	Departament d'Educació i Formació Professional – Generalitat de Catalunya
ANALISTES	Laura López Ortells (coordinadora), Marc Bosch Matas, Núria Comas López, Cristina Ferrer Romero, Àlex Izquierdo Nofuentes, Marc Roca Llevadot, Sònia Villalba Faura i Albert García Tur

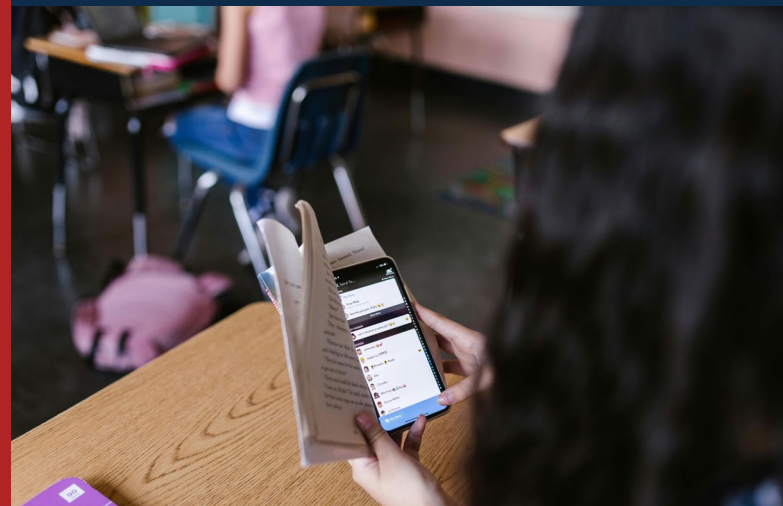
Aquest informe aporta evidències per orientar la presa de decisions sobre la **regulació de l'ús dels telèfons mòbils als centres educatius de Catalunya, després del primer curs d'implementació (2024-2025)**. La mesura establí la prohibició total a primària i, a secundària, l'elecció d'una prohibició total o d'un ús restringit exclusivament amb finalitats pedagògiques. El Departament d'Educació i Formació Professional ha impulsat aquesta avaluació mitjançant una comissió d'experts i un encàrrec a l'avalua per analitzar-ne la implementació, en un context de fort **debat social sobre l'impacte dels mòbils a les escoles**.

RESULTATS

L'evidència mostra que l'ús educatiu del mòbil pot ser beneficiós si es planifica adequadament, mentre que l'ús lliure genera distraccions i **la prohibició pot millorar el rendiment**, especialment en l'alumnat més vulnerable. Els **efectes sobre el benestar són mixtos**, però la regulació s'associa a una millora del clima d'aula i la convivència als centres.

RECOMANACIONS

- **Cal reforçar el suport als centres** definint criteris clars
- **Desplegar una estratègia estable** per promoure un ús saludable dels dispositius digitals mitjançant **tallers per a alumnat i famílies**



POLÍTIQUES ACTIVES D'OCUPACIÓ

de persones en situació d'atur amb vulnerabilitat social específica



ÀMBIT	Ocupació i promoció econòmica
TIPUS	Necessitats
PERÍODE D'ANÀLISI	2024
DATA DE PUBLICACIÓ	Juliol 2025
ENCARREGADA PER	Servei d'Ocupació – Generalitat de Catalunya
ANALISTES	Jordi Sanz (coordinador), Nerea Frías Díaz Laura López Ortells

Alguns col·lectius en situació d'atur afronten dificultats estructurals d'accés i manteniment de l'ocupació, fet que limita l'eficàcia de les polítiques actives d'ocupació generalistes. Aquesta **avaluació**, encarregada pel SOC, **identifica els factors que condicionen la inserció** dels col·lectius amb més risc d'exclusió i analitza quines **intervencions han estat més efectives** segons l'evidència. L'anàlisi se centra en **joves i persones majors de 45 anys**, que concentren prop del 70% de l'atur registrat. A partir de mètodes quantitius i revisió d'evidència, **es proposen itineraris d'activació diferenciats**, alineats amb l'estratègia vigent, per dissenyar polítiques més ajustades als perfils de vulnerabilitat.



RESULTATS

Les PAO generalistes mostren una eficàcia limitada per a col·lectius vulnerables, fet que apunta a la **necessitat d'itineraris personalitzats** i amb múltiples components. Joves i majors de 45 anys presenten barreres estructurals diferents. Les intervencions combinades d'orientació i formació (i suport econòmic en els joves) milloren resultats, sobretot a **mitjà termini**. L'orientació personalitzada i els suports en cures i mobilitat són clau.

RECOMANACIONS

- **Detecció precoç, enfocament proactiu i acompanyament personalitzat**
- **Integrar ajuts al transport i a les càrregues de cura** com a elements clau per reduir barreres
- **Itineraris flexibles i adaptables i col·laboració amb les empreses i ocupació** de qualitat
- Pilotar els itineraris



SUBVENCIONS A LA CONTRACTACIÓ

de persones joves en situació d'atur per a empreses i cooperatives de treball associat



ÀMBIT	Ocupació i promoció econòmica
TIPUS	Implementació i impacte
PERÍODE D'ANÀLISI	2024
DATA DE PUBLICACIÓ	Juliol 2025
ENCARREGADA PER	Servei d'Ocupació – Generalitat de Catalunya
ANALISTES	Jordi Sanz Porras (coordinador), Arnau Juanmartí (coordinador), Anna Segura Lladó, Nerea Frías Díaz, Laura López Ortells i Cristina Ferrer

La població jove va patir especialment la caiguda de l'ocupació i dels ingressos arran de la pandèmia de la COVID-19, en un context ja caracteritzat per llocs de treball precaris, amb elevada temporalitat i parcialitat. Per impulsar la seva inserció laboral, el novembre de 2021 el SOC va posar en marxa un **programa de subvencions a la contractació de joves de 16 a 29 anys en situació d'atur**. El programa, dotat amb 125 milions d'euros dels fons REACT-EU, finançava contractes de 12 mesos a jornada completa equivalents al salari mínim. Les ajudes es van canalitzar mitjançant dues modalitats: contractes en pràctiques i contractes ordinaris.

L'avaluació analitza la implementació d'aquestes ajudes i l'impacte que van tenir en la probabilitat de contractació.

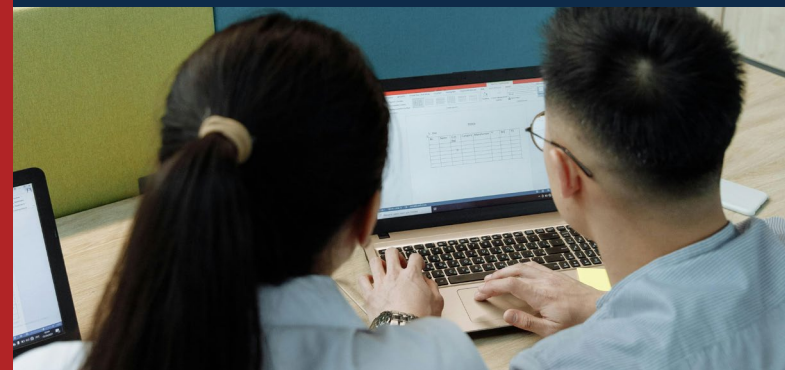


RESULTATS

Les subvencions augmenten en **15 punts percentuals la inserció laboral dels joves**, i en 23 punts percentuals la probabilitat de tenir un contracte indefinit, i l'impacte és major entre els més allunyats del mercat laboral. **Els seus bons resultats s'expliquen pel volum i durada dels ajuts**, però factors de gestió i disseny en limiten parcialment l'impacte.

RECOMANACIONS

- **Detecció precoç i itineraris adaptats** per prevenir la cronificació
- **Suports en transport i cures** per garantir la participació
- **Acompanyament personalitzat** i continuat
- Itineraris flexibles segons perfil
- **Col·laboració amb empreses i avaluació contínua** per millorar resultats



ASSESSORAMENTS



Polítiques socials

- Assessorament a la proposta de modificació de la Llei 14/2017 de la Renda Garantida de Ciutadania
- Assessorament sobre la reforma de l'ordre de copagaments de dependència a Catalunya
- Assessorament al Pla Pilot de Renda Bàsica Universal
- Assessorament al programa pilot Barris per Créixer
- Assessorament al Pla Nacional de l'Associacionisme i el Voluntariat

Educació

- Assessorament a l'Agència FPCAT sobre el model d'avaluació del sistema de Formació Professional
- Assessorament al Pla Les escoles lliures de violència - Actualització de les dades de violències del curs 2022/2023
- Assessorament sobre la maduresa digital dels centres educatius – Pla d'Educació Digital de Catalunya (PEDC)
- Assessorament Previsió de necessitats de professorat al sistema educatiu català

Governança i participació

- Assessorament a les subvencions per a treballs de recerca de l'Escola d'Administració Pública de Catalunya (EAPC)

Institucionalització de l'avaluació

- Assessorament sobre l'avaluació dels fons del Mecanisme de Recuperació i Resiliència (MRR)

Medi Ambient i Territori

- Assessorament del Pla d'Acció per a la Producció Ecològica - Taller d'enfocament de l'avaluació
-

Els assessoraments d'lvàlua a la Generalitat de Catalunya són una peça clau per apropar l'evidència a la presa de decisions públiques. Mitjançant un **acompanyament tècnic rigorós i adaptat a les necessitats de cada política**, contribuïm a interpretar dades, contrastar alternatives i identificar què funciona, per a qui i en quines condicions. Aquest suport permet que les decisions no es basin únicament en intuïcions o inèrcies institucionals, sinó en coneixement sòlid i contrastat. D'aquesta manera, els assessoraments d'lvàlua tenen un impacte directe en el disseny, la implementació i l'ajust de polítiques públiques, **reforçant una manera de governar més informada** i transparent.



12

assessoraments al
2025



PROPOSTA DE MODIFICACIÓ

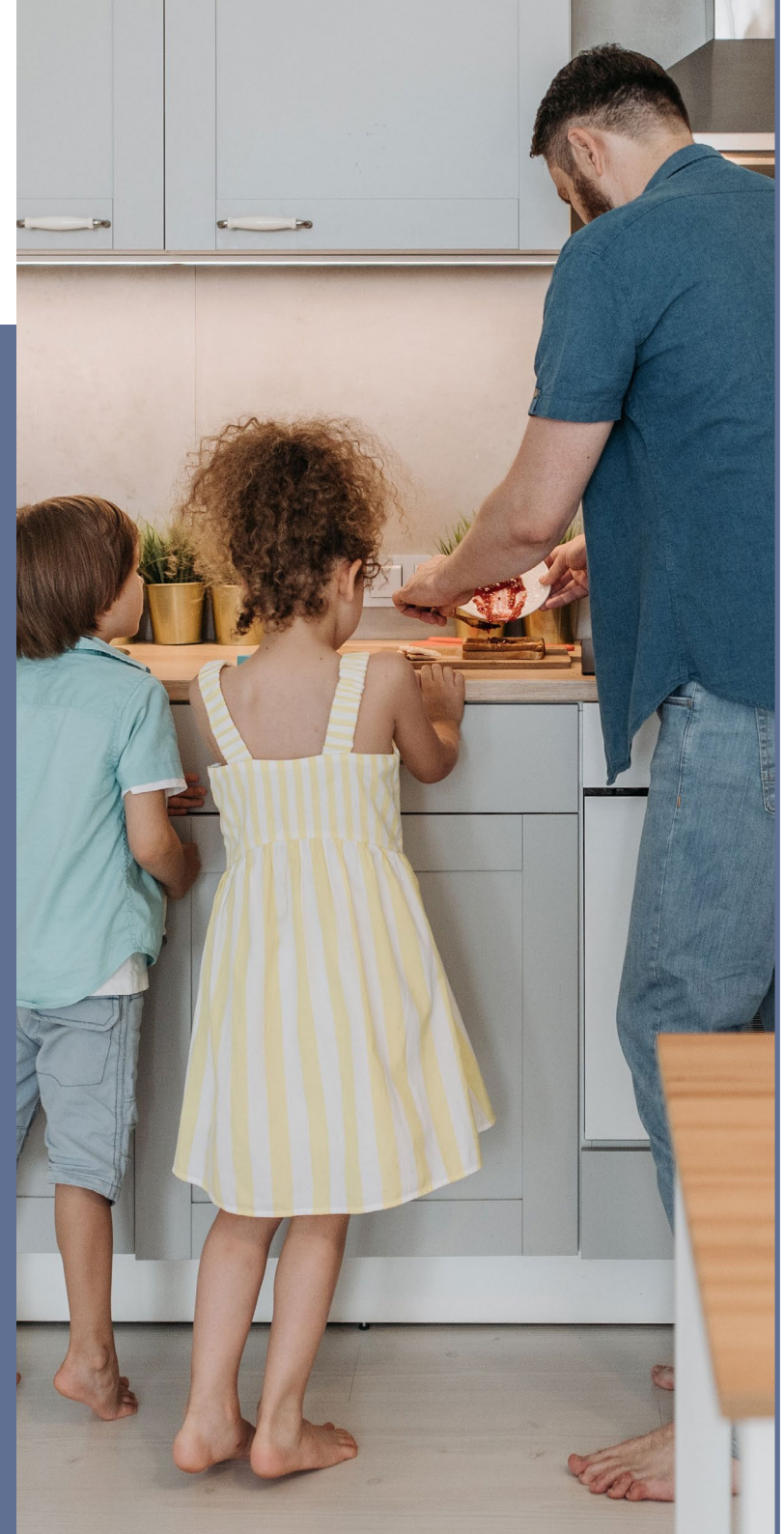
de la Llei 14/2017 de la Renda Garantida de Ciutadania

Incidència directa en la reforma de la llei 14/2017



PERÍODE DE REALITZACIÓ	2025 - actualment
ASSESSORAMENT FET A	Departament d'Economia i Finances – Departament de Drets Socials i Inclusió – Generalitat de Catalunya
ANALISTES	Júlia de Quintana (coord.), Neus Torres, Nerea Frías Díaz, Cristina Cribillers Reig, Aida Martínez Tinaut

Ivàlua ha prestat al 2025 **assessorament especialitzat en el debat parlamentari sobre la modificació de la Llei 14/2017 de la Renda Garantida de Ciutadania**. El treball s'ha centrat en **analitzar les esmenes** presentades pels grups parlamentaris, **avaluant-ne les implicacions en l'elegibilitat, l'impacte pressupostari i els efectes sobre la reducció de la pobresa** a Catalunya. L'assessorament inclou micro-simulacions, la definició d'un **model d'estímuls a l'activació per reduir la trampa de la pobresa**, l'anàlisi de complements i prestacions addicionals, especialment per infància, i el desenvolupament d'un simulador per explorar escenaris de canvi. L'assessorament continua durant el 2026.



REFORMA DE L'ORDRE

de copagaments de dependència a Catalunya

Incidència directa en la reforma de l'ordre de Govern associada al copagament.



PERÍODE DE REALITZACIÓ	2025 –2026
ASSESSORAMENT FET A	Departament de Drets Socials i Inclusió – Generalitat de Catalunya
ANALISTES	Neus Torres Blas (coord.), Andrea Viñas Soler, Aida Martínez Tinaut, Guillem Amatller Dòmine

Ivàlua forma part d'un **equip de treball per reformar el sistema de copagaments de dependència**, amb l'objectiu de simplificar un sistema considerat complex i lent. L'assessorament s'ha centrat a **analitzar propostes de simplificació, estimar el nombre de persones afectades i calcular els canvis en la seva capacitat econòmica**. El treball busca contribuir a reduir terminis administratius i llistes d'espera en l'accés als serveis de dependència.



PLA PILOT DE RENDA BÀSICA UNIVERSAL

TIPUS D'ASSESSORAMENT	Assessorament metodològic
PERÍODE DE REALITZACIÓ	2025 - 2026
ASSESSORAMENT FET A	Departament de Drets Socials i Inclusió de la Generalitat de Catalunya
ANALISTES	Anna Segura (coord.), Aida Martínez Tinaut

Ivàlua ha donat **suport metodològic a la Oficina del Pla Pilot per l'actualització del disseny original del Pla Pilot de Renda Bàsica Universal**, amb l'objectiu d'obtenir un disseny rigorós que garanteixi una futura anàlisi dels seus efectes a Catalunya. L'assessorament ha inclòs la valoració de propostes d'intervenció (quantia, elegibilitat i durada), el càlcul de la potència estadística i dels costos associats, així com recomanacions per a una implementació efectiva i una recollida de dades robusta.

PROGRAMA PILOT BARRIS PER CRÉIXER

PERÍODE DE REALITZACIÓ	2025 - 2026
ASSESSORAMENT FET A	Departament de Drets Socials i Inclusió de la Generalitat de Catalunya
ANALISTES	Meritxell Martínez (coord.), Guillem Amatller

Ivàlua ha **format part de l'equip investigador del pilot Barris per Créixer, un experiment aleatoritzat per millorar l'accés a prestacions d'ingressos i promoure la inclusió social i laboral**. L'assessorament metodològic, realitzat juntament amb J-PAL, ha inclòs la revisió de literatura, el càlcul de potència estadística, la definició de la unitat d'aleatorització i l'anàlisi de programes similars. També s'ha desenvolupat un rol de coordinació entre actors per facilitar una implementació efectiva del pilot.

PLA NACIONAL DE L'ASSOCIACIONISME I EL VOLUNTARIAT

PERÍODE DE REALITZACIÓ	2025 - 2026
ASSESSORAMENT FET A	Direcció General d'Acció Comunitària i Innovació Social – Departament de Drets Socials i Inclusió de la Generalitat de Catalunya
ANALISTES	Carla Cordoncillo Acosta (coord.), Cristina Cribillers Reig

Ivàlua ha donat **suport tècnic al redisseny del Pla Nacional de l'Associacionisme i el Voluntariat per reforçar-ne la coherència estratègica i l'avaluabilitat**. El treball s'ha basat en sessions de co-creació orientades a redefinir el Pla segons una teoria del canvi, simplificant-ne l'estructura i identificant cinc resultats clau. Així mateix, s'han donat orientacions per integrar el seguiment i l'avaluació com a elements centrals del Pla.

MODEL D'AVALUACIÓ DEL SISTEMA DE FORMACIÓ PROFESSIONAL

PERÍODE DE REALITZACIÓ	2022–2025
ASSESSORAMENT FET A	Agència de Formació Professional de Catalunya (FPCAT) de la Generalitat de Catalunya
ANALISTES	Anna Segura Lladó (coord.), Laura López Ortells



Ivàlua ha donat **suport a l'Agència de Formació Professional de Catalunya en la definició d'un sistema d'avaluació del sistema català de formació professional**. L'assessorament s'ha centrat en el disseny d'un **sistema d'indicadors** de seguiment i en l'orientació sobre l'estructura i els continguts de l'informe periòdic d'avaluació, amb l'objectiu de sistematitzar la informació existent i reforçar l'ús de l'evidència en la presa de decisions sobre la formació professional a Catalunya.

PLA LES ESCOLES LLIURES DE VIOLÈNCIA

– Actualització de les dades de violències del curs 2022/2023

PERÍODE DE REALITZACIÓ	2025 - 2026
ASSESSORAMENT FET A	Departament d'Educació i Formació Professional de la Generalitat de Catalunya
ANALISTES	Jordi Sanz Porras (coord.), Laura López Ortells, Nerea Frías Díaz

Aquest assessorament dona continuïtat a l'anàlisi del Pla Les Escoles Lliures de Violències mitjançant l'**actualització de les dades del Registre de Violències de l'Alumnat corresponents al curs 2022–2023**. El treball permet aprofundir en la diagnosi i el seguiment de les violències als centres educatius, complementant les notificacions administratives amb dades de l'enquesta de convivència i seguretat escolar. L'objectiu és millorar la comprensió del fenomen i orientar accions preventives més efectives.

MADURESA DIGITAL DELS CENTRES EDUCATIUS

– Pla d'Educació Digital de Catalunya (PEDC)

PERÍODE DE REALITZACIÓ	2025 - 2026
ASSESSORAMENT FET A	Departament d'Educació i Formació Professional de la Generalitat de Catalunya
ANALISTES	Jordi Sanz Porras (coord.), Marc Bosch Matas, Laura López Ortells

Ivàlua ha assessorat en l'**anàlisi de la maduresa digital dels centres educatius en el marc del Pla d'Educació Digital de Catalunya**. L'estudi avalua fins a quin punt els centres integren la tecnologia de manera estratègica i pedagògica, utilitzant dades de més del 95% dels centres públics de primària i ESO. L'assessorament identifica factors associats a nivells elevats de maduresa digital i aporta evidències per orientar futures decisions de política educativa.

Governança i participació

SUBVENCIONS PER A TREBALLS DE RECERCA

de l'Escola d'Administració Pública de Catalunya (EAPC)

PERÍODE DE REALITZACIÓ	2025 - 2026
ASSESSORAMENT FET A	Escola d'Administració Pública de Catalunya
ANALISTES	Jordi Sanz Porras (coord.), Marc Bosch Matas, Maria Martí Capera

l'avalua ha analitzat l'ús de les subvencions atorgades per l'EAPC per a treballs de recerca en administració pública i polítiques públiques, en el marc del programa EAPC motor de recerca. L'estudi es basa en entrevistes a mentories institucionals i examina fins a quin punt la recerca finançada ha estat utilitzada un any després de la seva finalització, aportant evidències sobre la connexió entre recerca, evidència i presa de decisions públiques.

Institucionalització de l'avaluació

AVALUABILITAT DEL FONDS DEL MECANISME DE RECUPERACIÓ I RESILIÈNCIA (MRR)

PERÍODE DE REALITZACIÓ	2025 - 2026
ASSESSORAMENT FET A	Direcció General de Fons Europeus i Ajuts d'Estat – Departament d'Economia i Finances de la Generalitat de Catalunya
ANALISTES	Anna Segura Lladó

l'avalua ha assessorat en la definició de l'enfocament d'avaluació dels fons del Mecanisme de Recuperació i Resiliència dedicats a la protecció social i la recerca i la innovació. L'acompanyament ha ajudat a delimitar l'abast de l'avaluació, a diferenciar entre preguntes d'implementació i d'impacte, i a identificar les limitacions metodològiques per establir atribucions causals robustes a nivell agregat. L'assessorament contribueix a una avaluació més adequada i útil dels fons europeus.

Medi Ambient i Territori

PLA D'ACCIÓ PER A LA PRODUCCIÓ ECOLÒGICA

- Taller d'enfocament de l'avaluació

PERÍODE DE REALITZACIÓ	2025 - 2026
ASSESSORAMENT FET A	Departament d'Agricultura, Ramaderia, Pesca i Alimentació
ANALISTES	Anna Segura Lladó, Sònia Villalba



l'avalua ha desenvolupat un taller específic per orientar l'enfocament d'avaluació del Pla d'Acció per al Desenvolupament de la Producció Ecològica 2023–2027. L'activitat s'ha centrat a donar suport a l'equip responsable del Pla en la definició de criteris i preguntes d'avaluació, amb l'objectiu d'enfortir el seguiment i l'aprenentatge de les actuacions vinculades a l'agricultura ecològica a Catalunya.

QUÈ FUNCIONA?

I REVISIONS D'EVIDÈNCIA



Què funciona
en habitatge?

2

publicacions



Què funciona
contra la pobresa?
Àmbit pobresa infantil

1

publicació



Què funciona
contra el canvi
climàtic?

3

publicacions



Què funciona
en cures de
llarga durada?

3

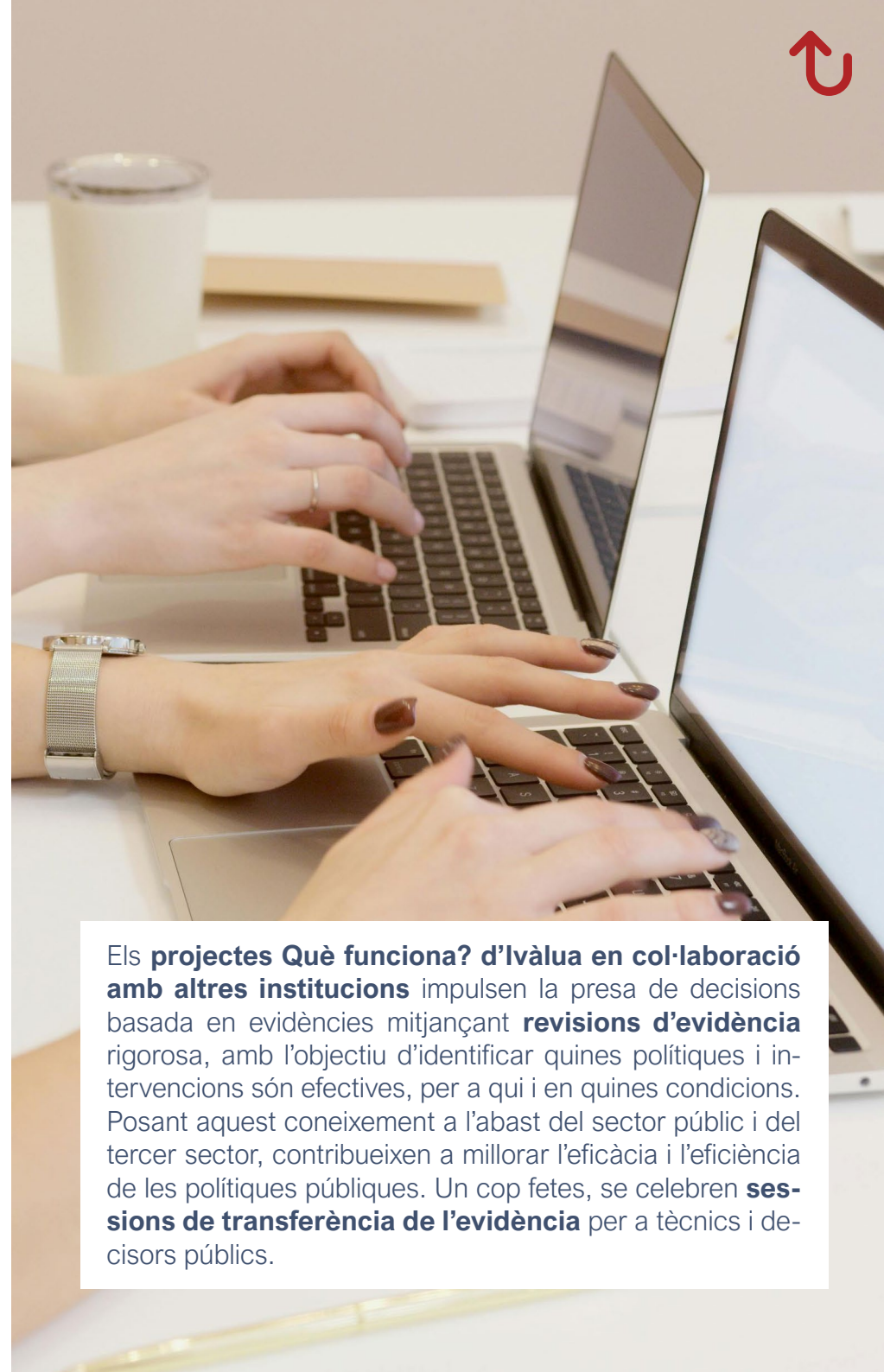
publicacions



Revisions
d'evidència

2

publicacions



Els **projectes Què funciona? d'Ivàlua en col·laboració amb altres institucions** impulsen la presa de decisions basada en evidències mitjançant **revisions d'evidència** rigorosa, amb l'objectiu d'identificar quines polítiques i intervencions són efectives, per a qui i en quines condicions. Posant aquest coneixement a l'abast del sector públic i del tercer sector, contribueixen a millorar l'eficàcia i l'eficiència de les polítiques públiques. Un cop fetes, se celebren **sessions de transferència de l'evidència** per a tècnics i decisors públics.

QUÈ FUNCIONA EN HABITATGE?

TIPUS DE PUBLICACIONS	Revisions d'evidència
PERÍODE	Des del 2024
CO-ORGANITZACIÓ	Ivàlua, Càtedra Unesco d'Habitatge - Universitat Rovira i Virgili; Departament de Territori, Habitatge i Transició Ecològica; Departament d'Economia i Finances - Generalitat de Catalunya
COORDINACIÓ DEL PROJECTE	Jordi Sanz i Marc Bosch

PUBLICACIONS

QFH 00 - Número introductor

Presenta el projecte, les seves característiques i n'assenyala el seu valor afegit per millorar el disseny de les polítiques públiques que persegueixen garantir per a totes les persones un habitatge assequible, adequat i digne.



QFH 01 - Què funciona en polítiques d'assequibilitat de l'habitatge?

Presenta un resum de l'evidència científica més recent sobre les polítiques públiques que poden contribuir a garantir un habitatge assequible per a totes les llars de països comparables a la situació econòmica, social i legal de Catalunya, amb polítiques sobre com millorar l'assequibilitat econòmica de l'habitatge, de lloguer o compra, i sobre oferta privada d'habitatge o de foment del lloguer residencial.



QUÈ FUNCIONA?

QUÈ FUNCIONA CONTRA LA POBRESA?

Àmbit Pobresa infantil

TIPUS DE PUBLICACIÓ	Revisió d'evidència
PERÍODE	Des del 2022
CO-ORGANITZACIÓ	Ivàlua, Departament d'Economia i Finances - Generalitat de Catalunya i UNICEF Comitè Catalunya
COORDINACIÓ DEL PROJECTE	Jordi Sanz i Cristina Cribillers

PUBLICACIONS

QF_cPI 05 - Intervencions i programes per garantir un estat de benestar durant la infància i adolescència en contextos vulnerables

Presenta les intervencions i programes més efectius per millorar el benestar emocional durant la infància i l'adolescència en llars desfavorides, conèixer evidències sobre els mecanismes que expliquen l'efectivitat dels programes i intervencions que en milloren el benestar emocional i destacar casos de bones pràctiques que es poden utilitzar com a models per millorar el disseny de polítiques a Catalunya.



QUÈ FUNCIONA?

QUÈ FUNCIONA CONTRA EL CANVI CLIMÀTIC?

TIPUS DE PUBLICACIONS	Revisions d'evidència
PERÍODE	Des del 2025
CO-ORGANITZACIÓ	Ivàlua, Departament d'Economia i Finances, Departament de Territori, Habitatge i Transició Ecològica, Departament d'Agricultura, Ramaderia, Pesca i Alimentació i Col·legi d'Ambientòlegs de Catalunya
COORDINACIÓ DEL PROJECTE	Anna Segura Lladó i Cristina Ferrer Romero

PUBLICACIONS

QFcCC 00 - Què funciona contra el canvi climàtic? - Número introductor

Publicació que presenta i motiva el projecte Què funciona contra el canvi climàtic?, tot delimitant les causes del canvi climàtic, les seves conseqüències a Catalunya i les opcions de política pública per fer-hi front.



QFcCC 01 - Què funciona per millorar l'eficiència energètica dels edificis?

Aquesta síntesi d'evidència resumeix l'evidència empírica més recent sobre l'efectivitat dels diferents instruments enfocats a millorar l'eficiència energètica del sector residencial. Consultables els resultats llegint la síntesi completa i disponibles les conclusions principals de forma interactiva.



QFcCC 02 - Què funciona per millorar els hàbits de consum energètic de les llars?

Aquesta síntesi d'evidència resumeix l'evidència empírica més recent sobre l'efectivitat dels diferents instruments enfocats a millorar els hàbits de consum energètic de les llars. Consultables els resultats llegint la síntesi completa i disponibles les conclusions principals de forma interactiva.



QUÈ FUNCIONA?

QUÈ FUNCIONA EN CURES DE LLARGA DURADA?

TIPUS DE PUBLICACIONS	Revisions d'evidència
PERÍODE	Des del 2025
CO-ORGANITZACIÓ	Ivàlua, Diputació de Barcelona, Taula d'Entitats del Tercer Sector Social de Catalunya i La Confederació
COORDINACIÓ DEL PROJECTE	Carla Cordoncillo i Jordi Garcia Muniesa

PUBLICACIONS

QFCLLD 00 - Què funciona en cures de llarga durada? Conceptualització, context i presentació del projecte

La publicació analitza el context de les cures de llarga durada a Catalunya, destacant els reptes de l'envelliment i la dependència del suport familiar. Examina les mancances i desigualtats del sistema actual, així com les polítiques públiques existents. També estableix bases d'evidència per identificar què funciona i avançar cap a un model de cures més just i eficient.



QFCLLD 01 - Què funciona en els serveis d'ajuda a domicili?

Presenta una revisió sistemàtica de la literatura internacional sobre les avaluacions dels serveis d'ajuda a domicili. Identifica quins factors organitzatius, assistencials o professionals es relacionen amb una major efectivitat de les cures de llarga durada en l'àmbit domiciliari, de manera que el servei respongui adequadament a les necessitats dels diferents agents implicats: les persones en situació de fragilitat o dependència, les persones cuidadores no professionals i les professionals del sector.



QFCLLD 02 - Què funciona en els habitatges amb suports i cures?

Aquesta publicació té l'objectiu de construir una base de coneixement sobre els habitatges amb suports i cures, recopilant la millor evidència disponible per determinar quins aspectes funcionen i quins no. La revisió se centra en els resultats per a quatre col·lectius: persones grans, persones amb demència, persones amb discapacitat i persones amb problemes severes de salut mental.



QUÈ FUNCIONA?

REVISIÓ D'EVIDÈNCIA

DIFERENTS MODELS DE JORNADA ESCOLAR



ÀMBIT DEL PROGRAMA	Educació
PERÍODE D'ANÀLISI	2024–2025
DATA DE PUBLICACIÓ	Juny 2025
AVALUACIÓ ENCARREGADA PER	Departament d'Educació i Formació Professional - Generalitat de Catalunya
COORDINACIÓ DE L'AVALUACIÓ	Jordi Sanz
ANALISTES	Mireia Borrell Porta, Andreu Arenas, Maria Delgado García, Cristina Ferrer i Arnau Juanmartí

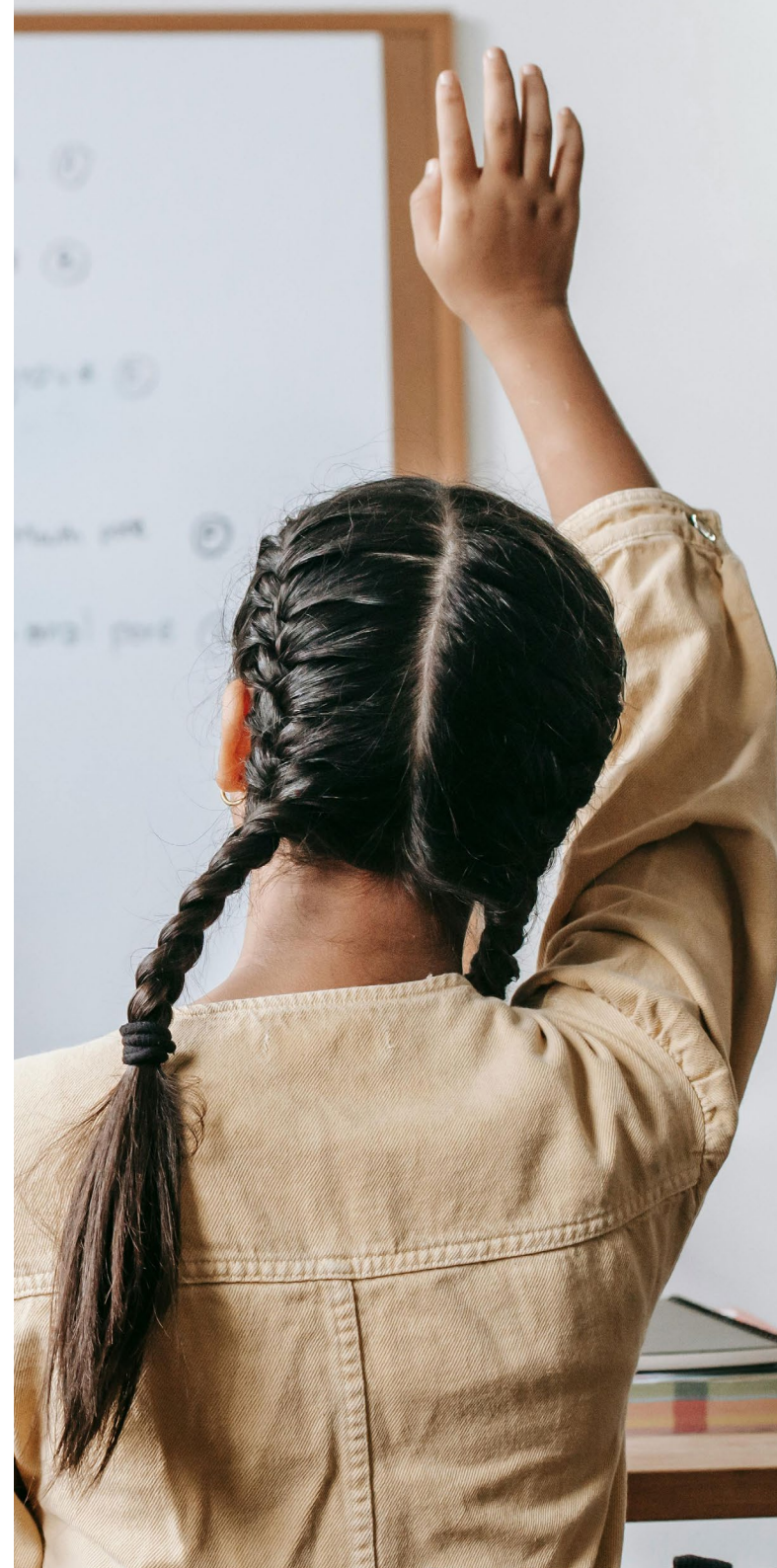
La configuració de la jornada escolar, en particular l'elecció entre jornada contínua o partida, té **implicacions rellevants en el rendiment educatiu, el benestar de l'alumnat i la conciliació familiar**. Aquesta revisió d'evidència analitza la literatura acadèmica internacional per identificar els **efectes dels diferents models de jornada i els factors que condicionen la seva implementació**. L'objectiu és aportar una base empírica sòlida per informar el debat i el disseny de polítiques educatives a Catalunya.

RESULTATS

L'evidència internacional no mostra un impacte clar i generalitzat d'un model de jornada sobre l'aprenentatge, però indica que els efectes depenen del context, del disseny concret del temps escolar i de factors com les activitats complementàries o el suport familiar.

RECOMANACIONS

- Incorporar l'evidència en el debat sobre la jornada escolar abans de generalitzar canvis de model
- Considerar els efectes sobre el benestar de l'alumnat i la conciliació familiar
- Adaptar qualsevol reforma al context educatiu i social concret
- Impulsar més evidència aplicada al cas català abans de prendre decisions estructurals



REVISIÓ D'EVIDÈNCIA QUÈ FUNCIONA EN POLÍTIQUES ACTIVES D'OCUPACIÓ

PER A PERSONES AMB TRASTORNS DE SALUT MENTAL?
UNA REVISIÓ SISTEMÀTICA DE LA LITERATURA



ÀMBIT DEL PROGRAMA	Ocupació i promoció econòmica
PERÍODE D'ANÀLISI	2004-2024
DATA DE PUBLICACIÓ	Octubre 2025
AVALUACIÓ ENCARREGADA PER	Càtedra Barcelona-UPF de Política Econòmica Local i Barcelona Activa
COORDINACIÓ DE L'AVALUACIÓ	Jordi Sanz
ANALISTES	David Gallardo-Pujol (UB), David Alejandro Saeteros Pérez i Álvaro Fernández Junquera

La inclusió laboral de les persones amb trastorns de salut mental és un repte central, atès el seu baix nivell d'activitat i ocupació en comparació amb la població general. Aquesta revisió d'evidència **analitza l'efectivitat de les polítiques actives d'ocupació adreçades a aquest col·lectiu i identifica les intervencions amb millors resultats.** A partir de l'estudi de literatura i metaanàlisis, examina quins enfocaments funcionen millor, quins factors en condicionen l'èxit i quins indicadors són més adequats per avaluar-los. També recull bones pràctiques internacionals adaptables al context català, amb l'objectiu d'informar el disseny i la implementació de polítiques més eficaces.

RESULTATS

El model d'ocupació amb suport (IPS) és el més efectiu per a la inserció laboral de persones amb trastorns de salut mental, amb millors resultats en determinats trastorns. El seu èxit es basa en intervencions primerenques, integrades i orientades al lloc de treball, amb beneficis també en autoestima i autonomia.

RECOMANACIONS

- Adaptar el model IPS al context català, integrat amb serveis de salut mental i orientat al mercat ordinari
- Millorar el registre i traçabilitat per identificar intervencions efectives
- Impulsar avaluacions rigoroses d'impacte
- Integrar múltiples components – suport laboral, formació i tractament





EINES ANALÍTiques I INFRAESTRUCTURA

PER A LA PRESA DE DECISIONS



MICROSIMULACIONS DE POLÍTIQUES PÚBLIQUES

Les **microsimulacions de polítiques públiques d'Ivàlua** permeten analitzar l'impacte de diferents opcions de política abans d'implementar-les. A través d'un simulador es facilita la comparació d'escenaris alternatius i es mostren els efectes sobre la població i els recursos públics.

El **2025** s'ha desenvolupat el simulador de la **Renda Garantida de Ciutadania**, i actualment s'està treballant en **nous simuladors per a altres polítiques públiques**, amb l'objectiu de reforçar el suport tècnic a la presa de decisions.

SIMULADOR DE LA RENDA GARANTIDA DE CIUTADANIA

El microsimulador de la Renda Garantida de Ciutadania desenvolupat per Ivàlua és una eina clau per avançar cap a polítiques més informades i eficaces. Permet simular de manera rigorosa com **canvis** en elements concrets de la prestació —com els requisits d'accés, la compatibilitat amb el treball o la quantia— **impactarien en la cobertura, la reducció de la pobresa i el cost pressupostari**. Aquesta capacitat d'anticipació facilita que la Generalitat **prengui decisions amb una base empírica sòlida**, valorant escenaris alternatius abans d'implementar-los. D'aquesta manera, el microsimulador no només millora la qualitat del disseny de la política, sinó que contribueix a una gestió més eficient, equitativa i orientada a resultats.



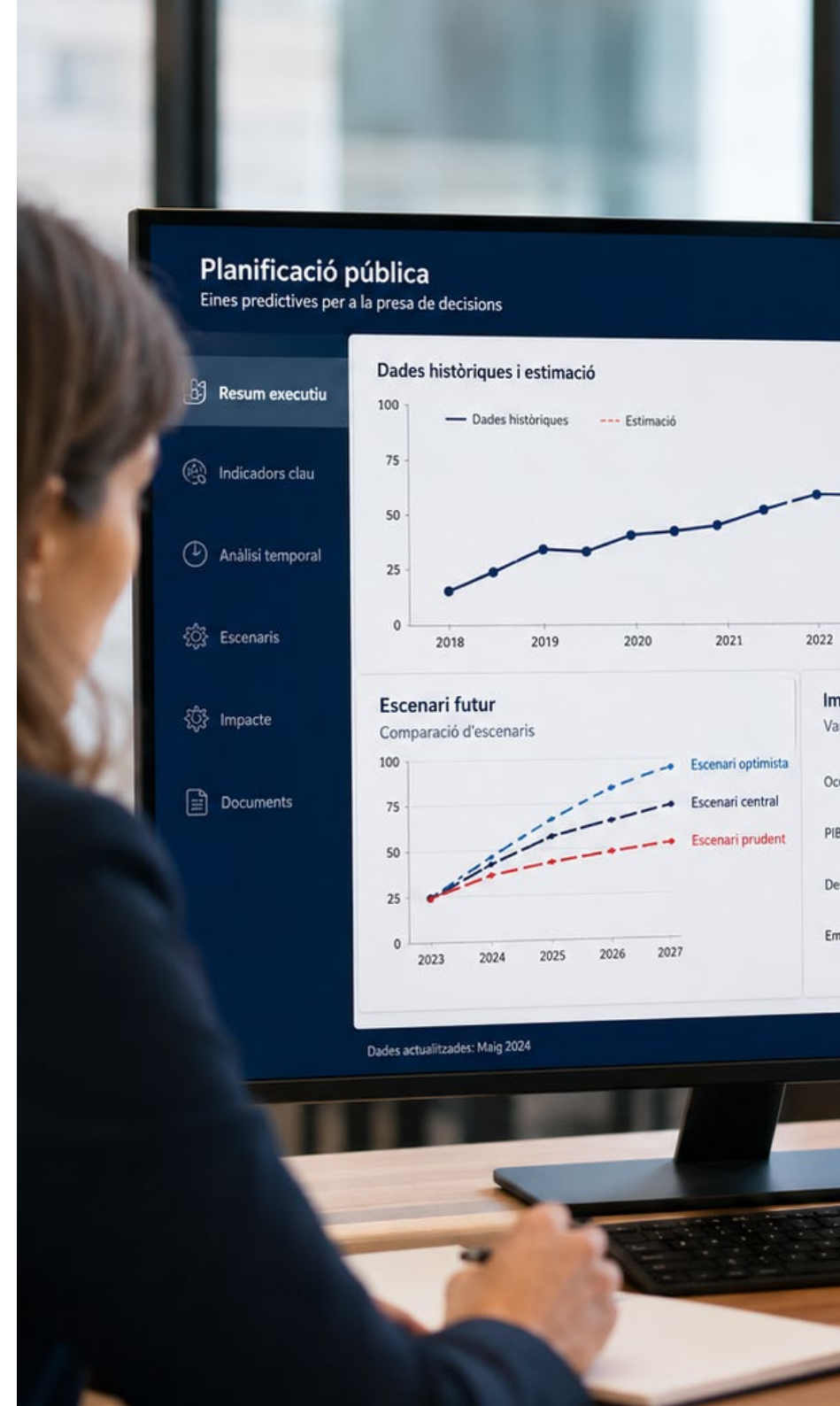
EINES DE PREDICCIÓ

Aquest 2025 hem impulsat una **nova línia de treball centrada en el desenvolupament d'eines de predicció**, orientada a anticipar necessitats i contribuir a una planificació pública més informada. Mitjançant metodologies avançades d'anàlisi de dades i aprenentatge automàtic, aquestes eines aprofiten dades administratives i sèries històriques per generar estimacions robustes i operatives.

Aquesta línia representa un **pas endavant en la nostra capacitat d'aportar valor**: no només analitzant el que ha passat, sinó també ajudant a preveure escenaris futurs i a prendre decisions més eficients, sostenibles i ajustades a la realitat.

PREDICCIÓ DE LES NECESSITATS DE PROFESSORAT

Durant el 2025 hem desenvolupat la **versió pilot** d'una eina de predicció de **necessitats de professorat** que permet estimar, a curt i a llarg termini, la demanda docent per assignatures i perfils. Basada en tècniques de machine learning i en l'explotació de sèries històriques, l'eina integra diferents escenaris de política educativa —com canvis en ràtios o en l'oferta educativa— i en projecta els impactes sobre les necessitats de plantilla. Aquesta **capacitat d'anticipació ha de facilitar una planificació més precisa** del sistema educatiu i contribueix a una assignació més eficient dels recursos.



ACCÉS SISTEMÀTIC A DADES

A Ivàlua estem impulsant, conjuntament amb l'Idescat, una nova **infraestructura per facilitar l'accés sistemàtic a dades de registre administratiu** i promoure'n l'encreuament amb finalitats d'anàlisi i avaluació. Inspirat en experiències internacionals capdavanteres, aquest model permet **superar la fragmentació de la informació**, reforçar la qualitat de l'evidència i ampliar el potencial analític de les dades públiques. Es tracta d'un pas clau per dotar el sistema de polítiques públiques d'una base empírica més sòlida, comparable i reutilitzable, que faciliti tant l'avaluació com la presa de decisions informada.

OFICINA DATALAB

En aquest marc, i durant el 2025 s'ha treballat amb l'**Idescat** per impulsar l'**Oficina DataLab**, una iniciativa clau per fer operatiu un nou sistema d'accés a dades estadístiques i administratives amb finalitats d'avaluació i recerca. **L'aprovació de l'acord de govern que ha tingut lloc al gener del 2026** suposa un pas decisiu per facilitar un accés segur, controlat i sistemàtic a aquestes dades, tot garantint-ne la protecció i el respecte als principis de confidencialitat. El DataLab neix amb la vocació d'esdevenir una infraestructura estratègica al servei de les polítiques públiques, que permeti l'**encreuament de dades, amplii les capacitats analítiques** de les administracions i reforci l'ús de l'evidència en la presa de decisions.





IDEES CLAU

- Context
- Dades de qualitat
- Participació
- Ús de l'evidència

↓
MILLOR IMPACTE

TEORIA DEL CANVI



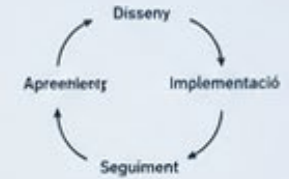
REVISIONS D'EVIDÈNCIA

Què sabem?
Què funciona?
En quin context?

AVALUACIÓ D'IMPACTE



DISSENY, IMPLEMENTACIÓ I SEGUIMENT



PERSPECTIVA DE GÈNERE



230

hores de formació
en avaluació



994

participants en
les formacions



400

dels participants
amb perfil directiu
i comandaments

El 2025, Ivàlua ha consolidat la **formació com una de les principals vies de transferència de coneixement i d'enfortiment de capacitats en avaluació** de polítiques públiques. L'activitat desenvolupada durant l'any ha combinat formació introductòria, continguts especialitzats i espais aplicats orientats a incorporar l'avaluació en la presa de decisions públiques.

Principalment destinades a professionals de les administracions públiques, però també estudiants universitaris, entitats del tercer sector i altres institucions especialitzades, les formacions han estat **impartides per l'equip d'Ivàlua i professionals col·laboradors** especialitzats en avaluació, polítiques públiques i revisió d'evidència.

L'**oferta formativa** s'ha estructurat al voltant de continguts com la teoria del canvi, l'encàrrec i seguiment d'avaluacions (de necessitats, disseny, implementació, impacte i econòmiques), les revisions d'evidència i la incorporació de la perspectiva de gènere en l'avaluació.

FORMACIÓ EN AVALUACIÓ

LIDERATGE PÚBLIC I PRESA DE DECISIONS INFORMADA PER L'EVIDÈNCIA

Una part rellevant de l'activitat s'ha orientat a **reforçar les capacitats de lideratge i presa de decisions de perfils directius i comandaments** de la Generalitat i dels ens locals. En aquest àmbit, Ivàlua ha desenvolupat prop de **80 hores de formació** i ha comptat amb la participació de **més de 400 directius i comandaments**.

Destaquen especialment les col·laboracions amb l'Escola d'Administració Pública de Catalunya (EAPC), la Diputació de Barcelona (DIBA) i l'Associació Catalana de Municipis (ACM). S'han impartit formacions sobre disseny, implementació i avaluació de polítiques públiques, prioritització d'avaluacions i ús de l'evidència en la gestió pública, així com mòduls específics dins de programes de desenvolupament directiu i màsters de gestió pública.

CAPACITATS TÈCNiques PER INCORPORAR L'AVALUACIÓ A LA PRÀCTICA QUOTIDIANA

La **formació dirigida a perfils tècnics** ha concentrat bona part de l'activitat de 2025, especialment en l'àmbit de la Generalitat. En conjunt, aquesta línia ha sumat al voltant de **145 hores de formació** i ha arribat a **prop de 500 professionals tècnics**.

Destaquen les actuacions desenvolupades amb el Departament d'Educació i Formació Professional, el Departament de Drets Socials i Inclusió, la Direcció General de Fons Europeus i Ajuts d'Estat i la Direcció General de Pressupostos. Les càpsules formatives i mòduls especialitzats han abordat qüestions vinculades a l'avaluació de polítiques públiques combinant aproximacions conceptuals amb eines pràctiques per incorporar l'avaluació en els processos de planificació i millora de les intervencions públiques.

També s'han desenvolupat accions específiques sobre teoria del canvi, participació i avaluació, així com sessions orientades a introduir la cultura de l'avaluació en organitzacions del tercer sector i altres institucions.



FORMAR ELS FUTURS PROFESSIONALS DE L'AVALUACIÓ I LES POLÍTIQUES PÚBLIQUES

Ivàlua ha mantingut també una presència activa en màsters, postgraus i seminaris universitaris, contribuint a la formació de futurs professionals de l'àmbit de les polítiques públiques i l'avaluació. Aquesta activitat ha representat **18 hores de docència** i ha comptat amb **180 estudiants participants**.

Durant el 2025 s'ha participat en programes de la UAB, la UB, la UPF, la Universitat de Vic, la Fundació Universitària del Bages i la Pontificia Universidad Católica del Perú (PUCP), abordant continguts relacionats amb l'anàlisi de polítiques públiques, la gestió pública, la cerca d'evidència i l'avaluació amb perspectiva de gènere.

CONSOLIDAR UNA CULTURA D'AVALUACIÓ AL SERVEI DE LA MILLORA PÚBLICA

En conjunt, l'activitat desenvolupada reforça el paper d'Ivàlua no només com a proveïdor de formació especialitzada, sinó com a agent clau en la promoció d'una cultura d'avaluació orientada a la millora contínua de les polítiques públiques i a una presa de decisions més informada per l'evidència.





QUIN IMPACTE TENIM?

CONTINGUTS

Compareixences al Parlament de Catalunya

Aparicions als mitjans de comunicació

Comunitat d'avaluació

Participació a òrgans d'institucions públiques

Presentacions de projectes i sessions de transferència

Relacions amb l'acadèmia

Canals comunicatius d'Ivàlua

A Ivàlua, la incidència és el **pont entre l'evidència i la transformació real** de les polítiques públiques. No n'hi ha prou amb generar coneixement rigorós: treballem perquè aquest arribi, s'entengui i s'utilitzi allà on es prenen decisions. Això implica **traduir resultats en missatges clars i accionables**, acompanyar els gestors públics i contribuir a una cultura institucional que integri l'avaluació com a eina habitual de millora. La nostra incidència es mesura, en última instància, en la capacitat de transformar evidència en canvis concrets que milloren el benestar de les persones.

COMPAREIXENCES AL PARLAMENT DE CATALUNYA

Ivàlua ha estat convidada a **comparèixer al Parlament de Catalunya** com a organisme expert en l'avaluació de polítiques públiques, i enguany ho hem fet per aportar evidència sobre la Renda Garantida de Ciutadania i sobre l'Impost sobre les estades en establiments turístics, contribuint a informar la reforma de les dues lleis.





COMPAREIXENÇA A LA COMISSIÓ DE DRETS SOCIALS I INCLUSIÓ DEL PARLAMENT DE CATALUNYA PER VALORAR ELS EFECTES DE LA PROPOSICIÓ DE MODIFICACIÓ DE LA LLEI 14/2017 DE LA RENDA GARANTIDA DE CIUTADANIA (RGC)

7 juliol 2025

Intervenció d'Ivàlua per valorar els efectes de la proposta de modificació de la Llei 14/2017 de la Renda Garantida de Ciutadania (RGC), presentada per l'analista Nerea Frías. La compareixença es va produir en el marc del debat parlamentari sobre la reforma de la prestació i es va basar en simulacions elaborades a partir de les microdades de l'Enquesta de Condicions de Vida 2024. L'anàlisi va estimar l'impacte dels canvis proposats en termes d'abast (població elegible), costos i capacitat de reducció de la pobresa severa, aportant evidència rigorosa per orientar la presa de decisions legislatives.



COMPAREIXENÇA SOBRE L'IMPOST SOBRE LES ESTADES ALS ESTABLIMENTS TURÍSTICS

16 desembre 2025

La participació dels autors de l'avaluació d'Ivàlua, Josep Andreu Casanovas i Jordi Suriñach, investigadors vinculats a la Universitat de Barcelona, en la compareixença parlamentària es va produir en el marc del debat sobre la reforma de l'impost sobre les estades en establiments turístics posterior al Decret llei 6/2025. Com a responsables de l'estudi sobre l'impacte de la taxa en la demanda turística a Catalunya, la seva intervenció va aportar evidència empírica al procés legislatiu, contribuint a un debat més informat sobre el disseny i els efectes d'aquest instrument fiscal.



APARICIONS ALS MITJANS DE COMUNICACIÓ

Ivàlua duu a terme **accions per informar als mitjans de comunicació** sobre la seva activitat, mitjançant l'organització de rodes de premsa, l'enviament de notes de premsa i l'atenció a periodistes interessats. Es tracta d'accions encaminades a **incidir en l'opinió pública i posicionar Ivàlua** com a prescriptor expert en l'avaluació de polítiques públiques davant de la ciutadania.



157

impactes a premsa

(+185 %*, +102 impactes*)



10

notes de premsa enviades



2

rodes de premsa

convocades conjuntament amb altres institucions

- Dispositius digitals a les aules
- Radars de velocitat

*Dades en relació als resultats de 2024

TEMES D'IVÀLUA MÉS TRACTATS PER LA PREMSA AL 2025

Projecte Data Lab: Finestreta única de microdades

Avaluacions dels dispositius digitals a les aules

AvaluaVespres

Horari escolar / Sisena hora a l'escola pública

Radars de velocitat

Igualtat de gènere / Projecte Què funciona en gènere i joventut?

Difusió cultura de l'avaluació



D'altra banda, l'equip d'lvàlua ha redactat i publicat **articles divulgatius** sobre els seus projectes, com a forma de transferir l'evidència generada. Alguns dels articles destacats són:

POLÍTiques PÚBLIQUES AMB EVIDÈNCIA: EL REpte DE LA IGUALTAT DE GÈNERE A LA JOVENTUT



SOCIAL.CAT | 29 abril 2025

Article de de Carla Cordoncillo i Cristina Cribillers, analistes

JORNADA ESCOLAR: CONTINUADA O PARTIDA?



5 CÈNTIMS | 5 octubre 2025

Article de Jordi Sanz i Cristina Ferrer, analistes

ELS RADARS DE VELOCITAT: UNA MESURA EFECTIVA PER REDUIR L'ACCIDENTALITAT A LES CARRETERES



5 CÈNTIMS | 19 novembre 2025

Article de d'Arnau Juanmartí, Marc Bosch i Cristina Ferrer, analistes

EL PUNT AVUI+

DIARI INDEPENDENT, CATALÀ, COMARCAL I DEMOCRÀTIC

Barcelona Tria el teu municipi

Societat BARCELONA - 20 octubre 2025 11.32 h

SOCIETAT

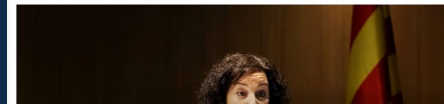
Els radars han reduït del 20% els accidents amb víctimes greus

europa press

CATALUNYA

Catalunya tendrá una ventanilla única de microdatos administrativos para mejorar las políticas

Estará a disposición de investigadores y responsables de diferentes administraciones



EL PAÍS 50

Cataluña

ELECCIONES CATALUÑA · GENERALITAT · BARCELONA · TARRAGONA · GIRONA · LLEIDA · QUADERN · EL TIEMPO · ÚLTIMAS NOTICIAS

DIGITALIZACIÓN >

Cataluña apuesta por reducir el uso de pantallas y ordenadores en las aulas el próximo curso

Educación abre de nuevo el debate sobre los móviles y se abre a prohibirlos

Diari

Catalunya

Tecnologies

El Govern impulsa un "botón rojo" digital para eliminar rápido contenido nocivo para menores

La Comissió Interdepartamental per al benestar digital de la infància se reïne per primera vez i llança un curs per a pares i tutors

LA VANGUARDIA

Especialistas en auditoría proponen una evaluación continua del sector público para asegurar una mayor eficiencia y transparencia

• La 17ª Jornada de la Auditoría del Sector Público, organizada por el Colegio de Censores Jurados de Cuentas de Cataluña, ha analizado los desafíos de la auditoría del sector público



COMUNITAT D'AVALUACIÓ

Ivàlua dinamitza la comunitat d'avaluació a través de la **Xarxa de Professionals de l'avaluació**, un espai de trobada entre les persones que es dediquen professionalment a l'avaluació o a la recerca de polítiques públiques a Catalunya i les persones responsables d'impulsar, encarregar i fer ús d'aquestes avaluacions. Té com a objectiu **compartir informació i oportunitats** d'avaluació i donar a conèixer, a les persones i organitzacions que es dediquen professionalment a avaluar polítiques públiques a Catalunya **iniciatives orientades a donar visibilitat a les avaluacions que fan, així com promoure'n el seu ús.**



341

persones inscrites
a la Xarxa de
professionals de l'avaluació



3

butlletins
amb oportunitats
d'avaluació enviats



22

ofertes de feina
o convocatòries
de licitació
publicades al web





AVALUAVESPRES | INNOVAR, AVALUAR, ESCALAR - EL DISSENY DE POLÍTQUES AMB IMPACTE



18 febrer 2025

Activitat organitzada per Ivàlua la col·laboració de J-Pal Europe per debatre sobre el rol dels projectes pilot experimentals a l'hora de dissenyar polítiques públiques efectives. Professionals que dissenyen i implementen polítiques públiques i persones expertes provinents del món acadèmic i de l'avaluació van analitzar les potencialitats i els principals reptes de la implementació de pilots experimentals en el context català.



108

assistents a
l'AvaluaVespres 2025



6

AvaluaVespres
organitzats des de
2022

La Xarxa de professionals de l'avaluació compta amb el **Banc de persones avaluadores** amb perfils dels professionals al web, un apartat web i butlletí d'informació sobre **oportunitats d'avaluació** per a professionals i **activitats**.



PARTICIPACIÓ A ÒRGANS D'INSTITUCIONS PÚBLIQUES

El 2025, Ivàlua va reforçar la seva presència en espais externs de debat i decisió sobre avaluació, transformació pública i innovació social, a través de la **participació en comitès o comissions com a institució experta**.



COMUNITAT DE PRÀCTICA D'AVALUACIÓ DE POLÍTIQUES PÚBLIQUES DE LA GENERALITAT DE CATALUNYA (COAVA)

La Comunitat de pràctica de l'avaluació (CoAVA) és un espai impulsat per la Generalitat de Catalunya per **compartir experiències, metodologies i resultats sobre l'avaluació de polítiques públiques entre professionals de diferents departaments i institucions**. Les edicions de 2025 es van fer al Districte Administratiu de la Generalitat de Catalunya.

14a TROBADA DE LA COAVA: PRESENTACIÓ DE L'ESTRATÈGIA I EL PLA D'ACTUACIONS D'IVÀLUA / IVÀLUA - CAP A ON ANEM?

27 gener 2025

Ivàlua hi va presentar la seva estratègia per al període 2026-2030, exposant les principals línies de treball de la institució, centrades en reforçar l'avaluació de polítiques públiques i la seva incidència, la col·laboració amb el món acadèmic per augmentar el seu rigor i l'accés a dades i la creació d'eines analítiques per ajudar a la presa de decisions d'una manera més àgil.

16a TROBADA DE LA COAVA: PRESENTACIÓ DE L'AVALUACIÓ SOBRE L'IMPACTE DELS RADARS DE VELOCITAT

23 juliol 2025

Ivàlua va presentar un **avançament de l'avaluació sobre l'impacte dels controls automàtics de velocitat i l'efectivitat dels radars per reduir els accidents de trànsit**. L'analista d'Ivàlua Arnau Juanmartí va exposar els primers resultats de l'estudi conjuntament amb el director del Servei Català de Trànsit, Ramon Lamiel.



COMITÈ D'EXPERTS PER A LA TRANSFORMACIÓ I INNOVACIÓ SOCIAL (CETIS)

El CETIS és un òrgan assessor que reuneix persones expertes per impulsar **propostes i orientacions estratègiques en l'àmbit de la innovació social i la millora de les polítiques públiques.**

PRESENTACIÓ DE L'INFORME INVERTIR EN FUTUR JUST: PRESTACIONS ECONÒMIQUES CONTRA POBRESA INFANTIL

22 setembre 2025

Ivàlua com a agent expert al CETIS va participar en l'elaboració de l'informe que va presentar la consellera de Drets Socials i Inclusió, Mònica Martínez Bravo. L'informe recull la literatura científica internacional sobre les prestacions econòmiques per a la infància, defineix els eixos d'actuació prioritaris per combatre la pobresa i la privació material infantil a Catalunya, i proposa diverses recomanacions



COMISSIÓ D'EXPERTS PER A LA DEFINICIÓ DE L'ESTRATÈGIA DE TRANSFORMACIÓ DE L'ADMINISTRACIÓ DE LA GENERALITAT DE CATALUNYA I LA MILLORA DELS SERVEIS PÚBLICS (CETRA)

La CETRA és un òrgan assessor que reuneix persones expertes per orientar i proposar **línies estratègiques de reforma, modernització i millora del funcionament de l'administració pública i la qualitat dels serveis** que presta a la ciutadania.

PRESENTACIÓ DEL L'INFORME PER LA REFORMA DE L'ADMINISTRACIÓ

3 novembre 2025

El president, Marc Esteve, i la directora, Mireia Borrell, formen part de la CETRA representant l'àrea i com a experts en avaluació de polítiques públiques. Han participat en la definició de l'estratègia de transformació de l'administració que es va concretar en 50 propostes per reformar l'Administració.



PRESENTACIONS DE PROJECTES I SESSIONS DE TRANSFERÈNCIA

Ivàlua ha organitzat diverses **activitats de presentació** amb l'objectiu de difondre els resultats de les seves **avaluacions o revisions d'evidència** i fomentar el debat al voltant de les polítiques públiques.



**PRESENTACIÓ DEL PLA DE DIGITALITZACIÓ RESPONSABLE:
PRESENTACIÓ DE LES AVALUACIONS SOBRE EDUCACIÓ DIGITAL,
ÚS DE DISPOSITIUS I REGULACIÓ DELS MÒBILS A L'ESO** 


13 juny 2025

Ivàlua va participar en la presentació del Pla de Digitalització Responsable del Departament d'Educació i Formació Professional aportant evidències sobre competència digital, ús de dispositius i regulació dels mòbils a l'ESO, al Palau de Pedralbes de Barcelona. L'analista d'Ivàlua Núria Comas va presentar els principals resultats i reptes detectats, amb la participació de la consellera d'Educació i Formació Professional, Esther Niubó.

**JORNADA DE L'OBSERVATORI DE L'ADMINISTRACIÓ DIGITAL: CON-
FERÈNCIA LA IMPORTÀNCIA DE LES DADES PER PRENDRE DECISIONS**

14 octubre 2025

La directora d'Ivàlua, Mireia Borrell, va pronunciar una conferència en aquesta jornada sobre l'ús de les dades per transformar l'administració i apropar-la a la ciutadania, organitzada per la Secretaria de Telecomunicacions i Transformació Digital del Departament de la Presidència.

**PRESENTACIÓ DE L'AVALUACIÓ DE L'IMPACTE DELS RADARS
DE VELOCITAT: RESULTATS SOBRE LA REDUCCIÓ DE
L'ACCIDENTALITAT A LES CARRETERES CATALANES** 

20 octubre 2025

Ivàlua va presentar de l'avaluació de l'impacte dels radars de velocitat fixos a Catalunya, a càrrec d'Arnau Juanmartí, analista d'Ivàlua. L'estudi mostrava que aquests dispositius han reduït un 31% els accidents amb persones ferides i un 20% els accidents amb víctimes greus o mortals. A la presentació, hi van participar la consellera d'Interior i Seguretat Pública, Núria Parlon, i el director del Servei Català de Trànsit, Ramon Lamiel, a la seu del departament a Barcelona.



PRESENTACIÓ DE LA REVISIÓ D'EVIDÈNCIA QUÈ FUNCIONA EN POLÍTIQUES ACTIVES D'OCUPACIÓ AMB PERSONES AMB TRASTORN DE SALUT MENTAL?

28 octubre 2025

Ivàlua va presentar la revisió d'evidència, elaborada conjuntament amb Barcelona Activa i l'Institut Municipal de Persones amb Discapacitat, en el marc del Pla d'Impuls per a l'Ocupació de Qualitat de les Persones amb Discapacitat 2025–2027, al Saló de Cròniques de l'Ajuntament de Barcelona. La presentació va anar a càrrec de Jordi Gallardo-Pujol (UB) i membres de l'equip investigador (Universitat Pompeu Fabra).

PONÈNCIA D'IVÀLUA A LA COMISSIÓ DE GOVERN DE LA RENDA GARANTIDA DE CIUTADANIA

30 octubre 2025

Presentació d'Ivàlua, a càrrec de l'analista Nerea Frías, en l'òrgan de seguiment de la RGC, després de la intervenció d'Esther Pallarols. En aquest espai amb administració, món local, agents socials i tercer sector, Ivàlua va exposar resultats d'avaluacions amb perspectiva d'infància i gènere. Es van assenyalar problemes de cobertura, adequació econòmica i incentius laborals, i es van fer recomanacions per millorar el disseny i l'impacte de la prestació.





En el marc dels **projectes Què Funciona?**, s'han dut a terme **sessions de transferència d'evidència** adreçades a tècnics i decisors públics per contribuir a millorar la qualitat i l'impacte de les polítiques públiques.

Què funciona en gènere i joventut?




- **Primera jornada de presentació del projecte:** Què funciona en salut sexual i reproductiva en la joventut? **22 abril 2025**
- **Segona jornada de presentació del projecte:** Què funciona per prevenir i tractar les violències masclistes en la joventut? **6 maig 2025**

Què funciona en habitatge?


- **Acte de presentació del projecte:** Què funciona en polítiques d'habitatge: quin paper hi pot tenir l'evidència? **12 juny 2025** 
- **Conferència sobre el projecte Què funciona en habitatge?** a la Jornada sobre habitatge al món rural i de muntanya **18 setembre 2025** 



Què funciona contra la pobresa? Àmbit Pobresa infantil

- **Quines intervencions milloren el benestar emocional infantil i adolescent en contextos de pobresa?** **4 juliol 2025** 
- **Evidencias para mejorar las políticas de lucha contra la pobreza infantil:** Presentació del projecte Què funciona contra la pobresa? Àmbit Pobresa infantil a Madrid **18 setembre 2025** 
- **Ponència sobre en projecte Què funciona contra la pobresa? Àmbit Pobresa infantil** al X Congrés de la Red Española de Política Social (REPS) a Logronyo **22-24 octubre 2025** 

Què funciona contra el canvi climàtic?

- **Acte de presentació del projecte: Què funciona contra el canvi climàtic? Polítiques públiques i evidència científica** **24 octubre 2025** 
- **Ponència sobre el projecte Què funciona contra el canvi climàtic?** al Inclusive Forum on Carbon Mitigation Approaches - IFCMA (OCDE) **17 novembre 2025**



Què funciona en cures de llarga durada?

• **Seminaris de transferència del projecte Què funciona en serveis d'ajuda a domicili?**

Abril 2025

• **Presentació del projecte:**
Qui ens cuidarà quan siguem grans?

1 octubre 2025



• **Acte de presentació del projecte:**
Què funciona en cures de llarga durada? Evidències i models per a les cures comunitàries

3 novembre 2025



RELACIONS AMB L'ACADÈMIA

El 2025, Ivàlua ha reforçat la seva **vinculació i l'impuls de projectes amb el món de la recerca** com el DataLab, el repositori d'avaluacions, els doctorats industrials, la producció acadèmica i la col·laboració amb universitats i centres de recerca.



REPOSITORI D'AVALUACIONS DE POLÍTIQUES PÚBLIQUES



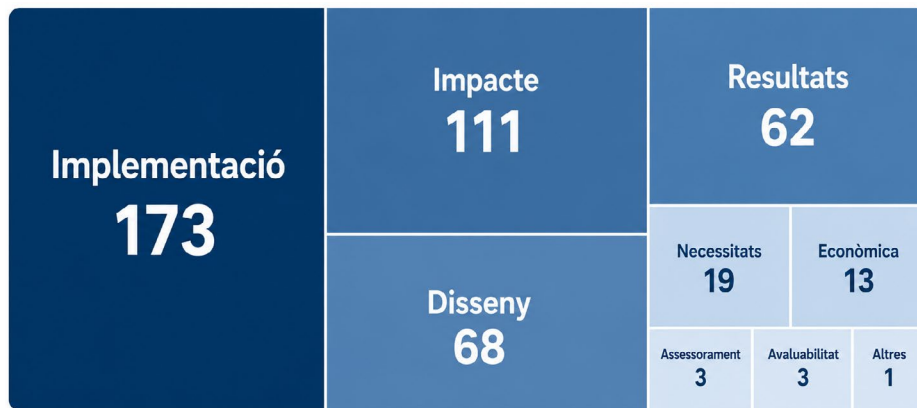
El **Repositori d'avaluacions de polítiques públiques**, impulsat per Ivàlua i la Universitat Pompeu Fabra, **recull de manera sistemàtica avaluacions fetes a Catalunya en l'àmbit públic i del tercer sector social**. És un recurs obert que facilita l'accés a coneixement rigorós i promou la compartició voluntària d'informes.



295 polítiques, programes i plans amb avaluacions al repositori



453 avaluacions disponibles al repositori



Les **27 avaluacions incorporades el 2025 referents a 21 polítiques públiques** se centren sobretot en polítiques socials, però també en salut, educació, ocupació, medi ambient i governança pública. Predominen les avaluacions d'impacte, juntament amb anàlisis d'implementació i disseny, elaborades per institucions com Ivàlua, la Diputació de Barcelona i iniciatives de la Generalitat.



Usuaris
707
(+24,9%*)

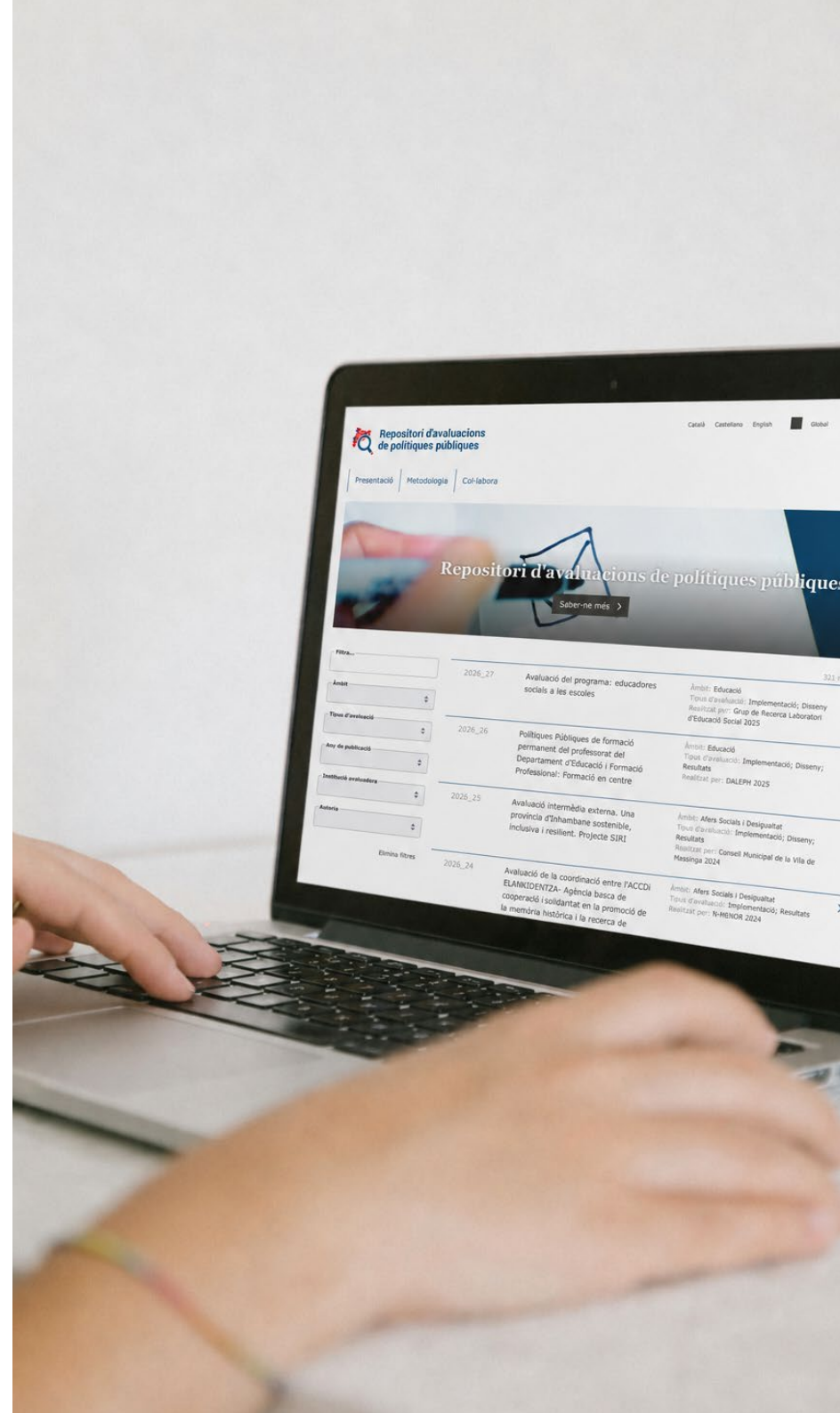


Sessions
1.451
(+62,5%*)



Visites
6.134
(+49,1%*)

*Dades respecte l'any 2024



TALENT I RECERCA APLICADA

Ivàlua impulsa el talent universitari oferint **pràctiques remunerades per a estudiants** i la **participació en doctorats industrials**, amb l'objectiu de fomentar la recerca aplicada i reforçar el vincle entre el món acadèmic i l'administració pública en l'avaluació de polítiques públiques.

PRIMER DOCTORAT INDUSTRIAL FINALITZAT D'IVÀLUA DE L'ANALISTA

CARLA CORDONCILLO

RESOLDRE COMPLEXITAT: CONTRIBUTIONS D'AVALUACIÓ I DISSENY COL·LABORATIU A LA INNOVACIÓ DE POLÍTIQUES PÚBLIQUES

18 setembre 2025

Presentat a la Universitat Autònoma de Barcelona – Institut de Govern i Polítiques Públiques

INICI DEL DOCTORAT INDUSTRIAL DE L'ANALISTA CRISTINA FERRER

TEMÀTICA RELACIONADA AMB L'AVALUACIÓ DE POLÍTIQUES AMBIENTALS, CONCRETAMENT SOBRE ELS EFECTES DE LES POLÍTIQUES DE MITIGACIÓ I ADAPTACIÓ AL CANVI CLIMÀTIC.

Iniciada al curs 2025-26 a la Universitat de Barcelona - UB School of Economics

Durant el 2025, Ivàlua va comptar amb la participació de **6 estudiants en pràctiques** gràcies als acords de col·laboració amb universitats. Aquesta col·laboració reflecteix el vincle d'Ivàlua amb el sistema universitari català i la seva aposta per la formació de futurs professionals en l'àmbit de l'avaluació de polítiques públiques:

- **Universitat Pompeu Fabra:** Anna Sánchez Castillo, Albert Garcia Tur i Xènia Alemany Rovira (Grau en Ciències Polítiques i de l'Administració; Grau en Economia; Grau en Filosofia, Política i Economia).
- **Universitat Autònoma de Barcelona:** Luisa Dias Costa i Marta Mariño Caballos (Màster en Gestió Pública).



CONGRESSOS I ARTICLES ACADÈMICS

L'equip d'Ivàlua ha mantingut una **presència activa en congressos, fòrums professionals i espais de recerca** nacionals i internacionals, tant per presentar projectes propis com per compartir coneixement, intercanviar experiències i continuar formant-se en les darreres metodologies d'avaluació. En aquest marc, destaquen les presentacions de projecte d'Ivàlua realitzades:

CATALAN ECONOMIC SOCIETY CONGRESS: PRESENTACIÓ DE L'AVALUACIÓ DELS RADARS DE VELOCITAT

9-10 maig 2025

Congrés acadèmic sobre economia aplicada i polítiques públiques, en què Ivàlua va presentar l'avaluació d'impacte dels radars de velocitat implementats a Catalunya, a càrrec d'Arnau Juanmartí Mestres.

X CONGRÉS DE LA RED ESPAÑOLA DE POLÍTICA SOCIAL (REPS) A LOGRONYO: PONÈNCIES SOBRE PROJECTES D'IVÀLUA

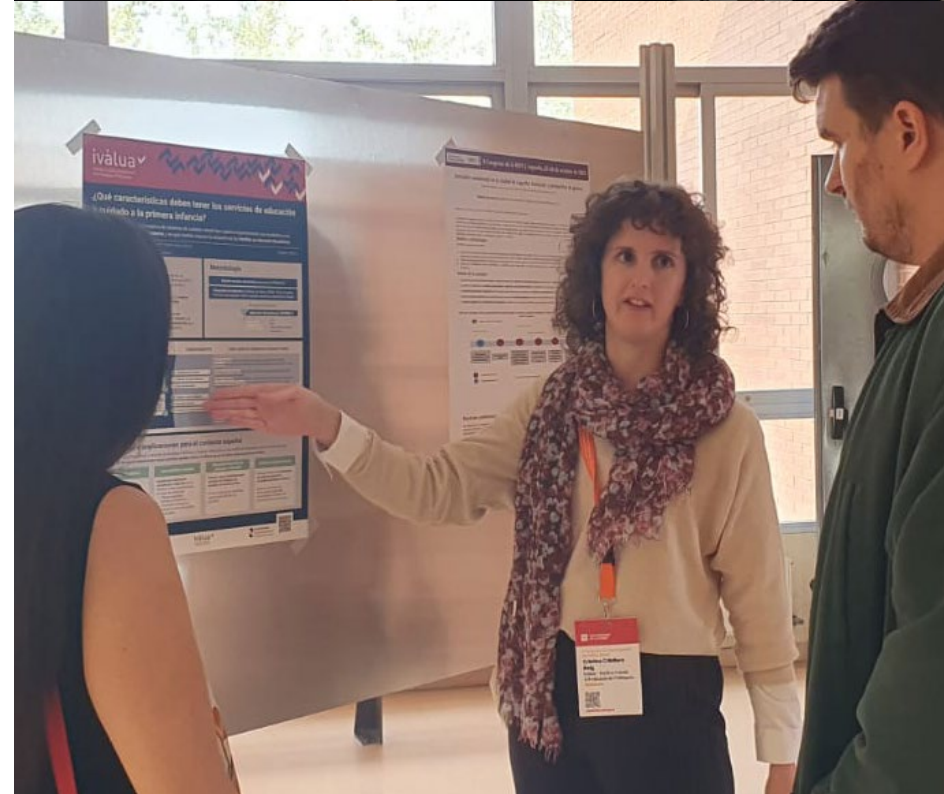
22-24 octubre 2025

Congrés nacional sobre política social on l'analista d'Ivàlua Carla Cordoncillo va presentar les avaluacions dels serveis d'Atenció diürna per a persones amb discapacitat i del programa Temps x Cures; i l'analista Cristina Cribillers va presentar el projecte Què funciona contra la Pobresa? Àmbit Pobresa infantil.

SIMPOSI DE L'ASSOCIACIÓ ESPANYOLA D'ECONOMIA: PRESENTACIÓ AVALUACIÓ TELE-TREBALL A L'ADMINISTRACIÓ DE JUSTÍCIA DE CATALUNYA

18 desembre 2025

L'analista d'Ivàlua Andreu Arenas va presentar l'avaluació d'impacte del teletreball en la productivitat de l'administració de justícia de Catalunya amb el títol Remote Work and Productivity: Evidence from the Judiciary.



Així mateix, l'equip d'Ivàlua ha publicat **articles acadèmics en revistes científiques**, contribuint a la generació i transferència de coneixement en l'àmbit de l'avaluació de polítiques públiques. Alguns dels articles més destacats són:

UNLOCKING COLLABORATIVE INNOVATION: PRACTICAL TIPS FOR POLICYMAKERS TO DRIVE POLICY CHANGE



29 gener 2025

Article publicat a la revista Policy & Politics Journal Blog, a càrrec de Mireia Borrell, directora d'Ivàlua, i Carla Cordoncillo, analista

EL REpte D'avaluar polítiques socials. L'EXPERIÈNCIA D'avaluació DE SERVEIS SOCIALS DEL CONTRACTE PROGRAMA AMB LES ENTITATS LOCALS



Desembre de 2025

Article publicat a la Revista de Treball Social a càrrec de l'analista, Natalia Rosetti.

POLICY & POLITICS JOURNAL BLOG

Unlocking Collaborative Innovation: Practical Tips for Policymakers to Drive Policy Change

January 29, 2025 policypressblog

by Carla Cordoncillo Acosta and Mireia Borrell



Feel free to repost anything from our blog, no need to ask our permission! All we ask is that you say where you found it and link back to our original post.

RECENT POSTS

- Policy Fatalism: Public Views on the Limits of Policy Action

Collaborative innovation is gaining recognition as a critical strategy for public organisations, especially when addressing complex "wicked" problems. These challenges demand fresh thinking, and collaboration—particularly across disciplines and perspectives—difference. By bringing together varied perspectives, organisations can develop innovative solutions that might not emerge in isolated decision-making.

Praxis

El repte d'avaluar polítiques socials. L'experiència d'avaluació de serveis socials del contracte programa amb les entitats locals

The challenge of evaluating social policies: the experience of assessing social services in the programme agreement with local authorities

Natalia Rosetti Maffioli¹
ORCID: 0009-0001-9542-3254

Recepció: 05/02/25. Revisió: 26/06/25. Acceptació: 01/07/25

Per citar: Rosetti Maffioli, Natalia. (2025). El repte d'avaluar polítiques socials. L'experiència d'avaluació de serveis socials del contracte programa amb les entitats locals. *Revista de Treball Social*, 229, 177-192. <https://doi.org/10.32061/RTS2025.229.08>

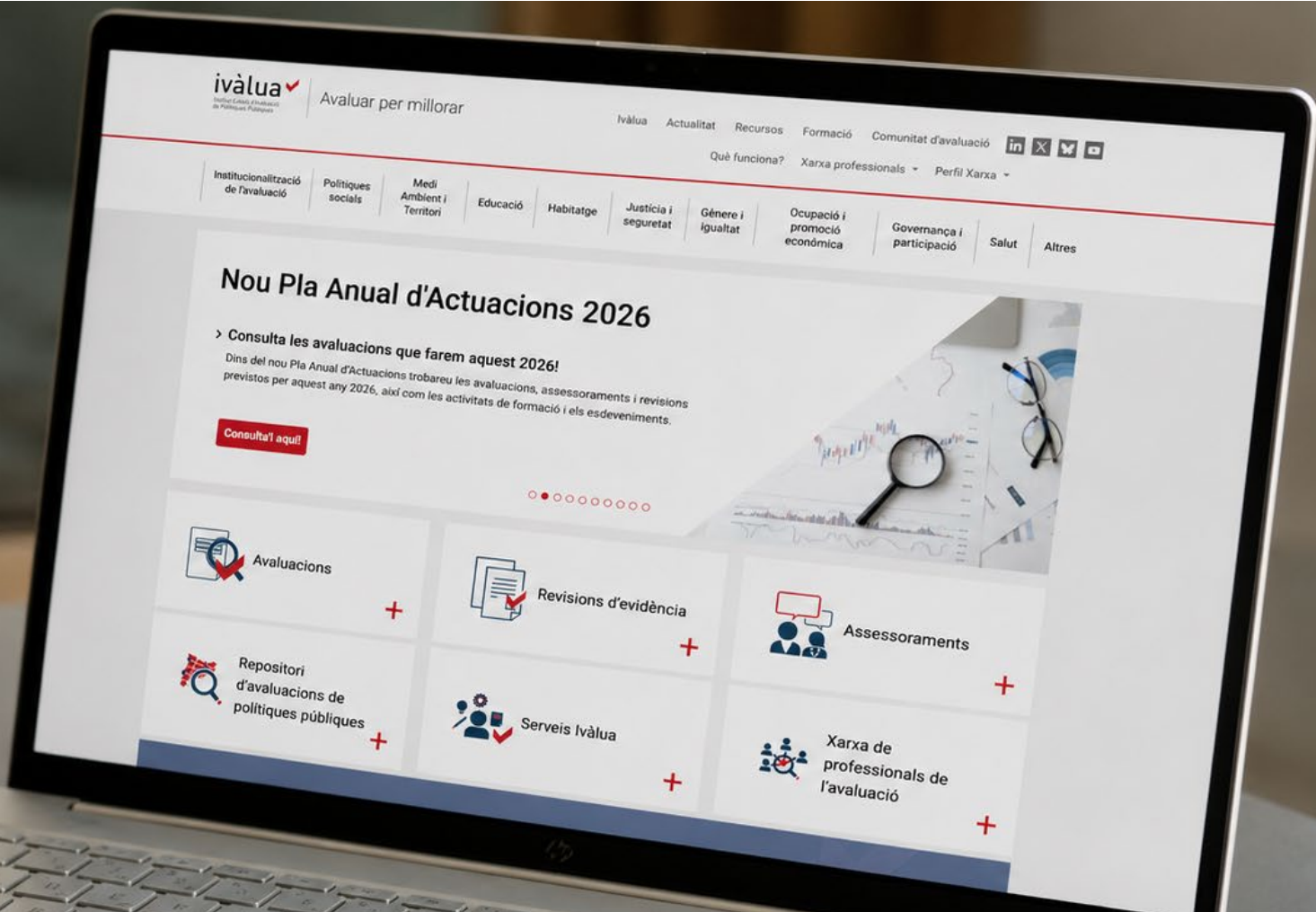
Resum

Aquest article exposa l'experiència en avaluació de polítiques socials del contracte programa amb les entitats locals del Departament de Drets Socials i Inclusió de la Generalitat de Catalunya. El contracte programa és l'instrument de cooperació i planificació entre el govern català i els governs locals. Aquesta experiència ha suposat un impuls de la institucionalització de l'avaluació, en comptar amb recursos específics per dur a terme activitats de formació, assessorament i avaluació de diverses polítiques socials. L'avaluació dels serveis socials i altres polítiques de l'àmbit social té especial interès per la seva dimensió territorial, ja que són més d'un centenar d'àrees bàsiques de serveis socials que reben finançament i que es poden beneficiar dels processos de planificació i avaluació. L'article apunta èxits i elements crítics, així com reptes de futur per promoure l'avaluació en les administracions públiques considerant que és imprescindible per millorar les intervencions socials de tots els nivells de govern i organitzacions.

CANALS DE COMUNICACIÓ D'IVÀLUA

Els **canals de comunicació d'Ivàlua** són principalment digitals, adreçats a tota la ciutadania, amb comunicacions a través del **web**; del **butlletí Ivàlua Actualitat**, del qual s'han enviat 8 números el 2025 a través de la plataforma Mailchimp; i de les **xarxes socials**, entre les quals destaca la posada en funcionament del nou compte d'Ivàlua a Bluesky des de l'1 d'octubre de 2025.

Alguns productes comunicatius d'Ivàlua, adaptats a diferents nivells d'especialització i a tot tipus d'audiències, **tenen el format de publicacions, materials de difusió i audiovisuals** (enguany s'han incorporat noves animacions d'avaluacions, avaluacions en 1 minut, vídeos divulgatius...).



CANALS DIGITALS



Web

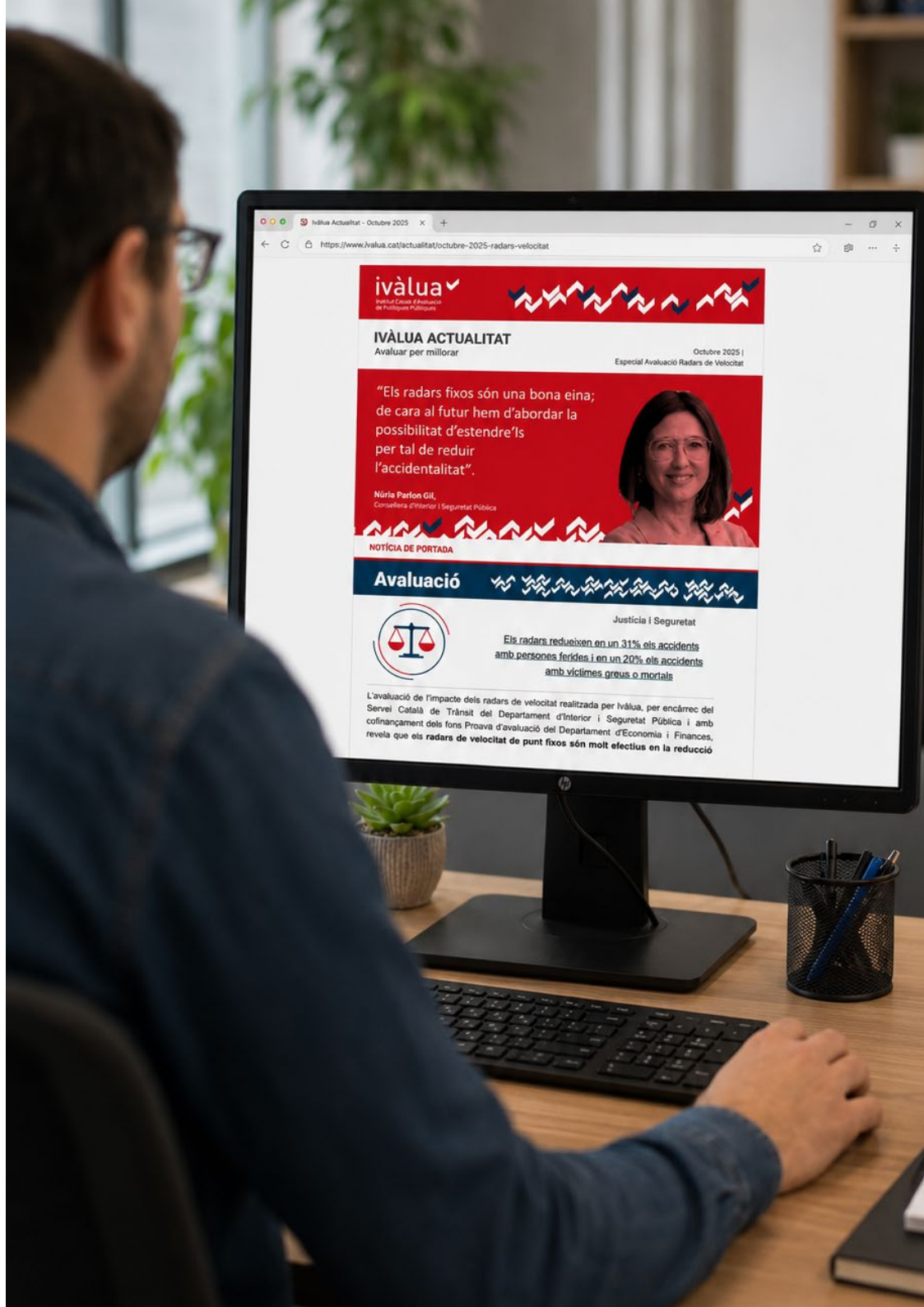
- 113.936** usuaris (+6,7%, +7.000 usuaris nous*)
- +7,5%** d'augment del trànsit total
- 43,88%** de taxa d'interacció
- 19.790** descàrregues web



Butlletins IvàluaActualitat

- 31,19%** de taxa d'obertura (+3,21%*)
- 4,89%** de taxa de clics
- 10.441%** correus enviats

*Dades en relació als resultats de 2024



XARXES SOCIALS



X

@ivalua_cat

Canal de difusió de l'activitat institucional i seguiment d'actes en directe

4.423 seguidors

497 posts publicats (+18%*)

5,73% de taxa mitjana d'interacció (+0,42%*)



LinkedIn

Ivàlua - Institut Català d'Avaluació de Pol. Púb.

Canal enfocat a perfils professionals, tècnics i especialitzats en avaluació i polítiques públiques.

3.839 seguidors (+24%*, 913 nous)

241 posts publicats (+7%*)

7,93% de taxa mitjana d'interacció*² (+2,4%*)



Bluesky

@ivalua.bsky.social

Nou canal de difusió de l'activitat institucional posat en funcionament l'1 d'octubre de 2025*³

157 seguidors

90 posts publicats



Youtube

Ivàlua (Institut Català d'Avaluació de Pol. Púb.

Canal-repositori de totes les sèries audiovisuals i actes enregistrats

3.946 visualitzacions (+38,84%*)

259,7 hores de visualització (+24,68%)

*Dades en relació als resultats de 2024

*² Taxa mitjana a LinkedIn de tots els sectors és el 2%

*³ Només s'expressen les dades representatives pel període inicial del nou canal de 3 mesos



COM HO FEM POSSIBLE?



CONTINGUTS

El Consell Rector i el Consell Assessor

El nostre equip, la nostra força

La col·laboració institucional com a manera de ser

El nostre pressupost

Com treballem

El que fa possible l'acció d'Ivàlua va més enllà de l'activitat tècnica: es fonamenta en un conjunt de **valors, capacitats i recursos** que sostenen la nostra capacitat d'incidència i de generació d'evidència rigorosa. L'aposta decidida de les **entitats consorciades**, el compromís i talent del nostre **equip**, la col·laboració **institucional**, i una **governança** sòlida són els pilars sobre els quals construïm la nostra feina. Alhora, apostem per la millora contínua del coneixement, la igualtat i l'ús d'un llenguatge inclusiu, així com per la transparència i la protecció de les dades. Aquest conjunt d'elements va acompanyada d'una gestió responsable dels recursos, permetent consolidar Ivàlua com una **institució de referència orientada a millorar el benestar de les persones**.

EL CONSELL RECTOR

L'ORGAN DE GOVERN

El **Consell Rector** és l'òrgan màxim de govern del **ConSORCI d'IvÀlua** i es reuneix amb caràcter ordinari dues vegades l'any. Entre les seves funcions principals hi ha l'establiment de les **normes de funcionament del Consorci, així com l'aprovació del marc pressupostari, del Pla anual d'actuacions i de les tarifes**, entre d'altres competències.

El 14 de novembre del 2025 Marc Esteve va ser nomenat pel Departament d'Economia i Finances de la Generalitat de Catalunya com a **nou president del Consell Rector**, substituint a Xavier Cuadras Morató.

Durant l'any 2025, el Consell Rector d'IvÀlua s'ha reunit en data 8 d'abril, 18 de juliol i 13 de novembre.



President



Marc Esteve Laporta

Catedràtic de Gestió Pública a la UCL
i Director EsadeGov a ESADE

Vicepresidenta



Maria Eugènia Gay Rosell

Vicepresidenta sisena
de la Diputació de Barcelona

Vocals

Marina Espinosa de Castro

Coordinadora de Cooperació i
Assistència Local de la Diputació
de Barcelona

Esther Pallarols i Llinàs

Directora General de Pressupostos,
Departament d'Economia i Finances,
Generalitat de Catalunya

Francesc Trillas Jané

Secretari d'Afers Econòmics i Fons
Europeus, Generalitat de Catalunya

Alba Lanau Sánchez

Professora del Departament de
Ciències Polítiques i Socials,
Universitat Pompeu Fabra

Ciriaco Hidalgo Salgado

President del Consell del Treball
Econòmic i Social de Catalunya
(CTESC)

Ixchel Pérez Dura

Coordinadora del Màster en Gestió
Pública, Universitat Autònoma de
Barcelona

EL CONSELL ASSESSOR

El **Consell Assessor** és un òrgan col·legiat integrat per persones **expertes de reconegut prestigi en l'àmbit de les polítiques públiques i del món acadèmic, social o econòmic**. Va ser constituït l'any 2019 pel Consell Rector d'Ivàlua, de conformitat amb l'article 12.1 dels seus Estatuts.

Les seves funcions principals són **assessorar el Consell Rector i la Direcció Executiva, així com actuar com a espai de pensament i reflexió**, tant per al mateix Consorci com per al conjunt de la societat i la ciutadania.

Durant l'any 2025, el Consell Assessor d'Ivàlua s'ha reunit en data 5 de novembre.

COMPOSICIÓ DELS ÒRGANS DE GOVERN D'IVÀLUA [🔗](#)





EL NOSTRE EQUIP

LA NOSTRA FORÇA

35 Professionals

1 Direcció

20 Analistes

7 Gestió

1 Comunicació



DIRECCIÓ



Mireia Borrell Porta

Directora Executiva

La direcció d'Ivàlua **orienta, impulsa i dona sentit a l'acció col·lectiva**. Amb la convicció que l'estratègia són, sobretot, les persones, treballa per **alinejar el talent, generar cohesió i reforçar un projecte compartit basat en el rigor i la incidència**. Des d'un ferm compromís amb el servei públic, la direcció no només fixa el rumb, sinó que crea les condicions perquè **l'evidència es transformi en decisions que millorin la vida de les persones**.

GERÈNCIA



Erika Pérez Rodríguez

Gerent



Ignasi Omedes i Vázquez

Tècnic Superior Jurídic



Adrià Alarcón Ruiz

Tècnic superior de Personal



Bruna Llauradó

Tècnica Superior de Gestió econòmica



Yolanda Roldán Juan

Tècnica superior jurídica



Pierina Comenge

Tècnica Superior de Personal



Maite Muñoz

Coordinadora d'Afers Generals



Laia Simón González

Coordinadora d'Afers Generals

L'equip de gestió d'Ivàlua garanteix que cada projecte avanci amb solidesa, ordre i coherència. És un **equip que planifica, coordina i vetlla perquè els processos funcionin, assegurant una administració rigorosa i una organització fluida**. Amb una **mirada estratègica i orientada al servei**, impulsa que els recursos s'utilitzin de manera eficient i que els equips tinguin el suport necessari en cada fase del treball. La seva tasca fa possible que **l'activitat d'Ivàlua sigui sostenible, transparent i alineada amb els objectius institucionals**, contribuint a generar un impacte real i mesurable.

ANALISTES



Ariadna Fitó

Analista en cap

Transformem dades en coneixement útil per prendre millors decisions públiques. Som economistes, sociòlegs i politòlegs, i un terç tenim doctorat. Compartim una mirada diversa sobre realitats complexes i el que realment **ens defineix és la vocació de servei públic. Treballem amb rigor**, però també amb la voluntat clara que allò que fem tingui **impacte real i contribueixi a millorar la vida de les persones.**

ANALISTES 3



Andreu Arenas



Jordi Sanz



Anna Segura

ANALISTES 2



Carla Cordoncillo



Arnau Juanmartí



Neus Torres

ANALISTES 1



Marc Bosch



Cristina Cribillers



Maria Delgado



Cristina Ferrer



Nerea Frías



Jordi Garcia



Maria Martí



Natàlia Rosetti

ANALISTES 3



Júlia de Quintana Medina

Analista coordinadora
Addenda amb el Departament
de Drets Socials i Inclusió

ANALISTES 2



**Cristina Martí
Sòria**

ANALISTES 1



**Guillem Amatller
Dómine**



**Aida Martinez
Tinaut**



**Andrea Viñas
Soler**



Núria Comas López

Analista coordinadora
Addenda amb el Departament
d'Educació i Formació Professional



**Laura López
Ortells**



**Bernat Mallén
Alberdi**



**Àlex Izquierdo
Nofuentes**



**Marc Roca
Llevadot**



**Sònia Villalba
Faura**

COMUNICACIÓ



Jordi Miras Llopart

Responsable de Comunicació

La tasca de comunicació d'Ivàlua fa possible que **l'evidència sigui clara, útil i rellevant per a tothom**, traduint el coneixement en missatges accessibles i adaptats als diferents públics. També es duen a terme **accions amb els mitjans de comunicació** per reforçar el paper d'Ivàlua com a referent en l'avaluació de polítiques públiques. Mitjançant **publicacions, materials de difusió i formats audiovisuals breus adreçats als professionals de les polítiques públiques**, es facilita que els resultats es difonguin de manera efectiva a través de **canals com el web, el butlletí Ivàlua Actualitat i les xarxes socials**, contribuint a fer que l'avaluació esdevingui una eina útil per a la presa de decisions.

UN PRESSUPOST CREIXENT

XIFRES CLAU

1,6M

d'euros en pressupost



28%

ingressos provenen de transferències estructurals dels membres consorciats



72%

ingressos provenen projectes



81%

de despeses en personal



El finançament de l'activitat d'Ivàlua es fonamenta en les **aportacions dels seus ens consorciats i en els ingressos obtinguts per la realització d'avaluacions de polítiques i programes**, així com per l'activitat formativa en matèria d'avaluació de polítiques públiques adreçada a l'Administració de la Generalitat de Catalunya, a les entitats del seu sector públic i a altres administracions i entitats del tercer sector.

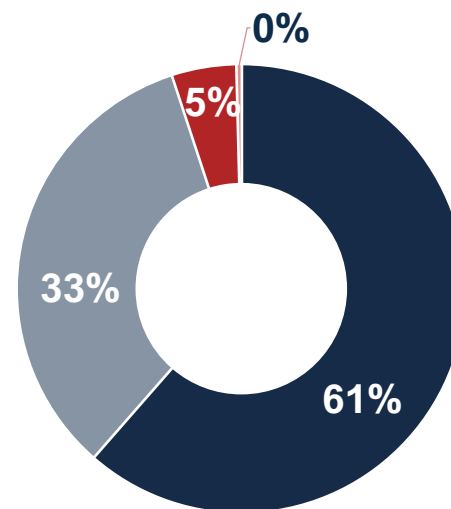
L'any 2025, Ivàlua ha desenvolupat la seva activitat amb el **pressupost prorrogat de l'exercici 2023**, amb un import total d'1.672.452,82 euros.

Els **ingressos d'Ivàlua** el 2025 han estat de 2.155.267,53 euros, cosa que representa un grau d'execució del 128% respecte del pressupost previst i un increment del 25% en comparació amb l'any anterior. Aquest augment s'explica principalment per l'increment del nombre de projectes d'avaluació finançats mitjançant addendes al Contracte Programa.

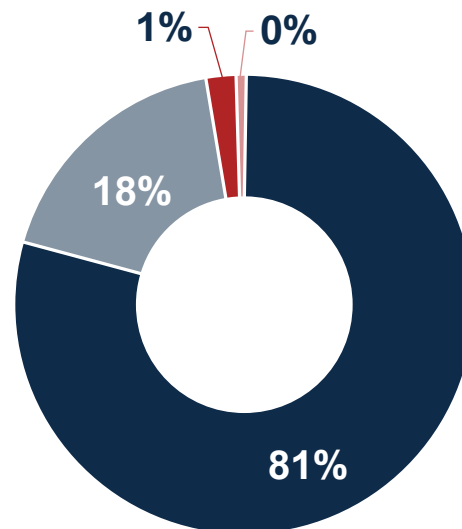
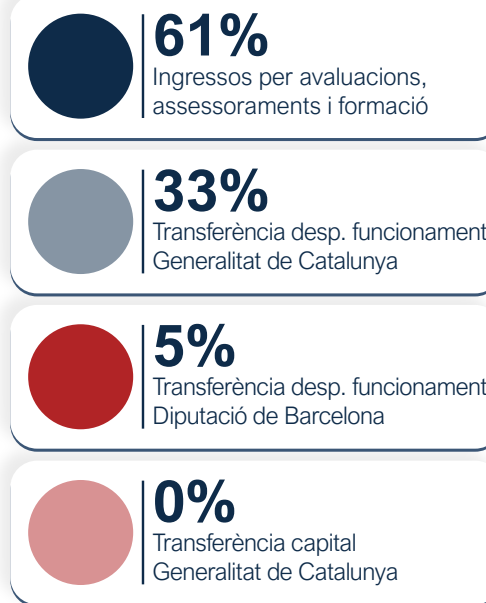
En conjunt, el **61% dels ingressos obtinguts provenen de l'execució de projectes d'avaluació de polítiques públiques**, així com de serveis d'assessorament i de formació impartits per Ivàlua, percentatge que suposa un increment del 87% respecte de l'exercici precedent.

Pel que fa a l'**execució de la despesa, durant l'any 2025 Ivàlua ha executat un total d'1.663.863,50 euros**, fet que representa un grau d'execució del 99% respecte dels crèdits definitius.

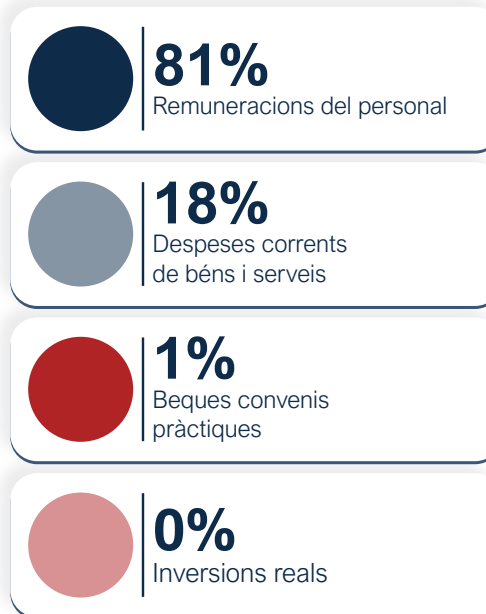
Quant a l'estructura de la despesa, el **81% del total executat s'ha destinat a despeses de personal**, que constitueixen el principal actiu d'Ivàlua per al foment i la difusió de la cultura de l'avaluació de polítiques públiques a Catalunya.



Estructura ingressos 2025



Estructura despeses 2025





LA COL-LABORACIÓ INSTITUCIONAL, UN DELS NOSTRES GRANS VALORS

Ivàlua és, sobretot, una feina compartida. Al llarg del 2025, moltes **administracions, entitats i institucions han sumat esforços per continuar fent créixer la cultura de l'avaluació** i l'ús de l'evidència en la presa de decisions. Gràcies a aquesta complicitat, l'avaluació es consolida com una eina útil per millorar programes, reforçar allò que funciona i orientar millor els recursos públics.

Volem fer un **agraïment especial a les institucions i a les persones investigadores que ens acompanyen amb la seva expertesa**. La seva mirada rigorosa i el seu coneixement són clau per garantir la qualitat tècnica, el contrast i l'impacte de la feina d'Ivàlua.

INSTITUCIONS MEMBRES D'IVÀLUA

- Generalitat de Catalunya
- Diputació de Barcelona
- Universitat Pompeu Fabra
- Consell Interuniversitari de Catalunya
- Consell de Treball Econòmic i Social de Catalunya

ALIANCES ESTRATÈGIQUES I COL-LABORACIONS

- Agència de Gestió d'Ajuts Universitaris i de Recerca (AGAUR)
- Agència de Qualitat i Avaluació Sanitàries de Catalunya (AQUAS)
- Agència pública de formació i Qualificació Professionals de Catalunya (FPCAT)
- Centre d'Iniciatives per a la Reinserció (CIRE)
- Centre de Telecomunicacions i Tecnologies de la Informació (CTTI)
- Comissió d'experts per a la definició de l'estratègia de transformació de l'Administració de la Generalitat de Catalunya i la millora dels serveis públics (CETRA)
- Consorci per a la Normalització Lingüística (CPNL)
- Departament d'Educació i Formació Professional, Generalitat de Catalunya
- Departament de Drets Socials i Inclusió, Generalitat de Catalunya
- Departament de Justícia i Qualitat Democràtica, Generalitat de Catalunya
- Departament de la Presidència. Generalitat de Catalunya
- Departament de Salut, Generalitat de Catalunya
- Departament de Territori i Sostenibilitat, Generalitat de Catalunya
- Escola d'Administració Pública de Catalunya (EAPC)
- Institut de Govern i Polítiques Públiques (IGOP- UAB)
- Instituto de Estudios Fiscales (IEF)
- Oficina d'Igualtat de Tracte i No Discriminació - Departament d'Igualtat i Feminisme. Generalitat de Catalunya
- Secretaria d'Hisenda, Departament d'Economia i Finances. Generalitat de Catalunya
- Servei Català del Trànsit
- Servei Públic d'Ocupació de Catalunya
- Social.cat
- Taula d'Entitats del Tercer Sector Social de Catalunya
- The Abdul Latif Jameel Poverty Action Lab (J-Pal)
- UNICEF Catalunya
- Universitat Autònoma de Barcelona
- Universitat de Barcelona
- Universitat de Girona

Entitats, universitats, empreses i persones investigadores que han donat suport a reforçar el rigor tècnic i a la promoció de l'avaluació

EMPRESSES	<ul style="list-style-type: none"> • Ilabso sccl • L'Apòstrof Cooperativa de comunicació 	<ul style="list-style-type: none"> • Serveis de Suport a la Gestió S.L.
ENTITATS	<ul style="list-style-type: none"> • Fundació Jaume Bofill • Institut de Cultura de Barcelona 	<ul style="list-style-type: none"> • Institut de Drets Humans de Catalunya
INVESTIGADORS/ES	<ul style="list-style-type: none"> • Albert Sales i Campos • Constanza Jacques Aviñó • José Antonio Noguera Ferrer 	<ul style="list-style-type: none"> • Lúdia Farré Olalla • Marina Muñoz Puig • Mariona Barrera Aguilera
UNIVERSITATS I CENTRES DE RECERCA	<ul style="list-style-type: none"> • Fundació Bosch i Gimpera • Fundació per a la Universitat Oberta de Catalunya 	<ul style="list-style-type: none"> • Fundación Eguia Careaga • Universitat de Girona
COL·LABORACIONS EN GESTIÓ, DIFUSIÓ I COMUNICACIÓ:	<ul style="list-style-type: none"> • Almena Cooperativa Feminista • Associació Xarxa Digital Catalana • Bantwal Shilpa Baliga • Christian Luis Saavedra Briceño • Cristina Calderer Reig • CRÍTIC SCCL • Datacomp, SL • Ester Jiménez Domínguez • FJM Advocats • Francesc Bonet Melendres 	<ul style="list-style-type: none"> • Francisco Marín Anglada • Fundació Privada Dins Catering Formació i Treball • GESEM Formació i Consultoria • GESEME 1996 SL • Hiloud Solutions, SL • Institut for Socratic Dialogue • Michael Maudsley • Norai Raval SCCL • Ruth Pla-Giribert Carreras • Xavier Blanco i Fernández

TREBALLEM PER LA IGUALTAT I EL LLENGUATGE INCLUSIU A LA NOSTRA FEINA



El **Grup de Treball de Transversalitat de Gènere** ha impulsat diverses actuacions durant l'any 2025 amb l'objectiu de reforçar la incorporació de la perspectiva de gènere en el conjunt de l'activitat de l'organització:

- S'ha fet el **seguiment anual del Pla d'Igualtat 2023–2025**.
- S'ha promogut la **consolidació de l'ús del llenguatge inclusiu i no sexista** mitjançant una formació específica impartida per Almena Cooperativa Feminista, adreçada tant a reforçar coneixements com a garantir la formació de les noves incorporacions.

ACTUALITZEM ELS NOSTRES CONEIXEMENTS



La **formació contínua és un element estratègic a Ivàlua**, atès que contribueix directament al desenvolupament professional de l'equip i a l'impuls de l'avaluació de polítiques públiques a Catalunya.

El **Pla de formació d'aquest any s'ha estructurat en quatre eixos**, habilitats transversals, formació especialitzada, participació en congressos i jornades, i formació a demanda, amb l'objectiu de fomentar el desenvolupament professional, afavorir la innovació i millorar l'eficiència en la gestió de les accions formatives.

El 2025 **l'equip d'Ivàlua ha participat en diverses accions formatives transversals** relacionades amb:

- El lideratge, la comunicació, la protecció de dades, la perspectiva de gènere i interseccional, la prevenció de riscos laborals i el treball en equip.
- Cursos, seminaris i jornades especialitzades organitzades per universitats, grups de recerca i organismes de la Generalitat, reforçant la capacitat tècnica i d'anàlisi de l'equip.

SOM TRANSPARENTS I VETLLEM PER LA PROTECCIÓ DE LES DADES PERSONALS QUE TRACTEM



Ivàlua **ha actualitzat el seu portal de transparència per adequar-lo als criteris, directrius i recomanacions** establerts a la Guia de transparència de les entitats del sector públic de l'Administració de la Generalitat de Catalunya, en compliment de les obligacions de publicitat activa i del dret d'accés a la informació pública previstes a la Llei 19/2014 i al Decret 8/2021, millorant l'estructuració, accessibilitat i claredat de la informació publicada.

Així mateix, s'ha **actualitzat el Registre d'Activitats de Tractament**, que recull de manera estructurada els tractaments de dades personals sota responsabilitat del Consorci, d'acord amb el que estableix el Reglament (UE) 2016/679, reforçant la responsabilitat proactiva i el compliment de la normativa en matèria de protecció de dades.



Avaluar per millorar

A Ivàlua promovem la cultura de l'avaluació de polítiques públiques a Catalunya.
Avaluem polítiques públiques, difonem evidències, oferim formació i elaborem recursos.

