



**ivàlua** ✓

Institut Català d'Avaluació  
de Polítiques Públiques

# Memòria d'activitats 2023

Barcelona, maig de 2024.

Memòria d'activitats d'ivàlua corresponent a l'any 2023 aprovada pel Consell Rector d'Ivàlua a la reunió del 23 de maig de 2024.

**Coordinació de continguts:**

Marc Balaguer i Jordi Miras Llopart

**Edició, direcció d'art i supervisió del disseny:**

Jordi Miras Llopart

**Disseny gràfic i infografies:**

kukostudio.com - Andrea Farina i Juan Pérez

# **Memòria d'activitats 2023**

# Continguts

<b>Presentació</b>	<b>06</b>
<b>1. Ivàlua: la institució</b>	<b>08</b>
1.1. Missió, objectius i valors	08
1.2. La Teoria del Canvi d'Ivàlua	09
1.3. Línies estratègiques d'Ivàlua	10
1.4. Serveis	11
<b>2. Activitats realitzades el 2023</b>	<b>12</b>
2.1. Avaluació de polítiques públiques i assessoraments	12
2.1.1. Avaluacions de polítiques públiques	12
2.1.2. Assessoraments a entitats públiques i del tercer sector social	21
2.2. Formació i recursos formatius	26
2.2.1. Activitats formatives a mida	26
2.2.2. Col·laboració en programes formatius externs	29
2.2.3. Altres activitats formatives	29
2.3. Eines per a l'avaluació	30
2.3.1. Repositori d'avaluacions	30
2.3.2. Comunitat d'Avaluació - Xarxa de professionals de l'avaluació	30
2.3.3. Protocol d'ús de les avaluacions	31
2.3.4. Recursos per a l'avaluació amb perspectiva de gènere	31
2.4. Difusió d'Evidència	32
2.4.1. Iniciatives Què funciona? - Projectes per a la generació d'evidències	32
2.4.1.1. Projecte Què funciona en educació?	33
2.4.1.2. Projecte Què funciona contra la Pobresa? Àmbit Pobresa infantil	33
2.4.1.3. Projecte Què funciona en gènere i joventut?	34
2.4.1.4. Projecte Què funciona en polítiques d'habitatge?	34
2.4.1.5. Projecte Què funciona en cures de llarga durada?	34
2.4.1.6. Projecte Què funciona en polítiques climàtiques?	35
2.4.2. AvaluaVespres – Trobades de la Xarxa de professionals de l'avaluació	35
2.4.3. Guies pràctiques i toolkits en avaluació	35
2.4.3.1. Col·lecció Guies pràctiques sobre avaluació	35
2.4.3.2. Toolkit – Eines pràctiques per a l'avaluació	35
2.4.4. Revisions d'evidència	36
2.4.5. Policy Briefs i infografies	36
2.4.6. Audiovisuals Ivàlua	37

<b>3. Comunicació</b>	<b>40</b>
3.1. Accions estratègiques de comunicació	40
3.1.1. Difusió de l'activitat d'Ivàlua i la cultura de l'avaluació	42
3.1.2. Difusió d'activitats	42
3.1.2.1. Iniciatives Què funciona? - Projectes per a la generació d'evidències	42
3.1.2.2. Compareixences parlamentàries	43
3.1.2.3. Participació a actes, jornades i seminaris	44
3.1.3. Difusió i estratègia de comunicació digital	47
3.1.3.1. Actualització i millora contínua del web corporatiu ivalua.cat	47
3.1.3.2. Impuls de l'estratègia digital de posicionament i engagement	47
3.1.4. Publicacions i formats de difusió	48
3.1.4.1. Nous exemplars de publicacions i formats existents	48
3.1.4.2. Noves publicacions	50
3.1.4.3. Desenvolupament de nova imatge gràfica de projectes	52
3.1.5. Difusió i estratègia Audiovisual	53
3.2. Suports i dimensionament de la comunicació externa	56
3.2.1. Portal web ivalua.cat	56
3.2.2. Butlletins Ivàlua Actualitat i Ivàlua Informa	58
3.2.3. Xarxes socials	60
3.3. Presència als mitjans de comunicació	65
3.3.1. Publicació de notícies i/o articles als mitjans de comunicació	65
3.3.2. Enviament de notes de premsa als mitjans	67
<b>4. Organització i gestió</b>	<b>68</b>
4.1. Pressupost de l'exercici de 2023	68
4.2. Composició i activitat dels òrgans de govern	70
4.2.1. Consell Rector	70
4.2.1.1. Composició del Consell Rector l'any 2023	71
4.2.1.2. Reunions del Consell Rector celebrades l'any 2023	71
4.2.2. Consell Assessor	71
4.2.2.1. Composició del Consell Assessor l'any 2023	71
4.2.2.2. Reunions del Consell Assessor celebrades l'any 2023	72
4.3. Equip humà	73
4.3.1. Personal d'Ivàlua	73
4.3.2. Entitats i persones que han col·laborat amb Ivàlua	73
4.4. Grup de treball de transversalitat de gènere	75
4.5. Pla de formació d'Ivàlua 2023-2024	76
4.6. Indicadors del Pla Estratègic d'Ivàlua (2022-2025)	78
<b>5. Agraïments</b>	<b>80</b>

# Presentació

## Ivàlua 2023

El 2023 ha estat un any de gran transcendència pel que fa a l'avaluació de polítiques públiques a Catalunya i la seva institucionalització. Ivàlua, al llarg d'aquest any, ha continuat en la posició de referent al nostre país en aquest àmbit, duent a terme quinze avaluacions i vuit assessoraments de polítiques públiques de gran rellevància a nivell estratègic i pressupostari i de transformació social. En l'àmbit de les polítiques de despesa es poden destacar les avaluacions de les necessitats de cures a Catalunya, el disseny i la implementació del Pla d'Educació Digital i la implementació de la Renda Garantida a la Ciutadania. Així mateix, també s'ha avaluat l'impacte dels principals ajuts atorgats a les empreses i les persones treballadores per combatre les conseqüències negatives de la COVID. En matèria d'ingressos, destaca l'avaluació de l'impacte de l'impost sobre grans establiments comercials a Catalunya, una actuació que s'emmarca en l'aposta de la Secretaria d'Hisenda i Ivàlua d'avaluar la política de tributs propis de la Generalitat en la seva totalitat.

També cal destacar els assessoraments del Pla de Govern de la Generalitat de Catalunya, l'Agència FPCAT i el Centre Internacional per a la Innovació en els serveis públics de la Diputació de Barcelona, que s'afegeixen el 2023 a projectes de continuïtat com els assessoraments a l'EAPC, la Taula del Tercer Sector o el Departament de Drets Socials en el marc del contracte programa amb el món local.

El 2023 ha estat també un exercici clau per la consolidació de les iniciatives Què Funciona?, una línia de treball que aposta per incorporar l'evidència en el disseny de les polítiques des del seu inici. Des d'aquest punt de vista, s'han consolidat els projectes "Què funciona contra la Pobresa? Àmbit Pobresa infantil" i "Què funciona en gènere i joventut?", que s'afegeixen al "Què Funciona en Educació?", mentre que s'han assentat les bases per dur a terme iniciatives similars en àmbits com les polítiques d'habitatge, en col·laboració amb la Generalitat de Catalunya i la URV, les cures de llarga durada, amb la Diputació de Barcelona i la taula del tercer sector i les polítiques climàtiques també amb la Generalitat de Catalunya.

Durant el 2023 Ivàlua ha impartit més de 140 hores de formació, un 15% més que l'any anterior, un increment fruit de l'aposta d'Ivàlua de contribuir a la capacitació en avaluació dels professionals que treballen en l'àmbit les polítiques públiques. En aquestes formacions hi van participar un total de 338 persones, que conformen un públic divers, des de personal tècnic fins a comandaments i decisors de les administracions i entitats del tercer sector, així com estudiants de les polítiques públiques.

Com a conseqüència de totes aquestes iniciatives, l'avaluació s'està estenent, potser massa lentament, però de manera inexorable, al conjunt de les polítiques públiques a casa nostra. Les polítiques avaluades de la Generalitat de Catalunya els darrers anys han passat de significar un 2% del pressupost de despeses a representar-ne el 10%. Cal llegir aquest fet com una conseqüència, tant de les iniciatives posades en marxa per promoure la institucionalització de l'avaluació, com també de la convicció, cada cop més arrelada per part de les institucions públiques i dels ens socials, que l'avaluació és una eina de millora.

Aquest és un resultat corroborat per les entitats que han emprès processos d'avaluació, que clarament manifesten que aquests generen millores en el coneixement de les polítiques en 8 de cada 10 casos i han permès millores en la seva aplicació en 4 de cada 10 casos. Són dades que no fan més que confirmar el potencial de la tasca avaluadora com a element de millora de l'assignació de recursos públics.

A nivell intern cal destacar el procés de reducció de temporalitat de les persones treballadores d'Ivàlua, que unit a la posada en marxa del Pla d'igualtat de la institució i la consolidació del pla de formació del personal, ens han de permetre continuar la nostra aposta per continuar generant talent i, al mateix temps, fixar les bases per retenir-lo.

En definitiva, Catalunya és avui en dia un referent en matèria d'avaluació en gran part gràcies a Ivàlua i a les persones que hi treballen. És de justícia que els agraiem la seva feina i la seva dedicació per fer-ho possible.

**Xavier Cuadras Morató**

President del Consell Rector  
Institut Català d'Avaluació de Polítiques Públiques

# 1. Ivàlua: la institució

A Ivàlua promovem la cultura de l'avaluació de polítiques públiques a Catalunya, com a eina de millora de l'acció de govern, de rendiment de comptes, transparència i democràcia.

Avaluem polítiques públiques i difonem les evidències generades aquí i en altres entorns destinades als decisors i tècnics públics i a la ciutadania.

Fem formació i elaborem recursos per millorar les capacitats per a l'avaluació de les administracions a entitats del tercer sector i les habilitats de les persones que hi treballen.

## 1.1. Missió, objectius i valors

### Missió



Promoure la cultura de l'avaluació de polítiques públiques entre les administracions públiques a Catalunya, les entitats sense ànim de lucre que persegueixin finalitats d'interès públic i entre la ciutadania en general.

### Objectius



Ivàlua treballa per aconseguir que l'avaluació de polítiques públiques i de programes:

- Es realitzi de forma sistemàtica i rigorosa.
- Contribueixi a generar debat públic sobre les solucions més efectives i eficients per a donar resposta als problemes de la nostra societat.
- S'utilitzi de forma efectiva per part dels poders.
- S'incorpori a l'actuació habitual de les administracions públiques i d'entitats del tercer sector.





## Valors

Mitjançant la col·laboració activa amb les administracions públiques i el tercer sector social, Ivàlua fa ús de la independència i el rigor tècnic per generar evidència i aportar coneixement objectiu que sigui de rellevància per informar les decisions sobre polítiques públiques al nostre context, actuant sempre amb la màxima transparència.

### El valor afegit d'Ivàlua

- Primera i única institució pública dedicada única i exclusivament a l'avaluació de polítiques públiques a Catalunya.
- Equip multidisciplinari d'experts en metodologies d'avaluació de polítiques públiques.
- Relació directa amb les administracions.
- Ampli coneixement del context local i les polítiques públiques que es duen a terme a Catalunya.
- Ús de mètodes qualitatiu i quantitatiu.
- Suport d'experts procedents del món universitari i professionals independents.

## 1.2. Teoria del canvi d'Ivàlua

La Teoria del canvi d'Ivàlua parteix de la següent constatació:

- Es dediquen cada any **molts recursos en la posada en marxa de polítiques públiques**.
- Es dediquen pocs esforços a conèixer quines d'aquestes **responen a una necessitat, a saber quines es dissenyen o es posen en marxa correctament i a identificar si tenen impacte**.

L'avaluació és **la millor forma de generar coneixement sobre una política pública i per tant per avançar cap a una presa de decisions més informada**.

L'avaluació permet conèixer diferents aspectes:

- Si una política dona resposta a un problema (avaluació de necessitats).
- Si està ben dissenyada (avaluació de disseny).
- Si es posa en marxa tal i com es va concebre (avaluació de la implementació).
- Si té un impacte concret sobre els seus participants i sobre el conjunt de la ciutadania (avaluació de l'impacte).
- Si els beneficis per a la societat en compensen o no els seus costos (avaluació econòmica).

Ivàlua aposta per Avaluar per millorar:

- **Realitza avaluacions per aportar noves evidències** que ajudin a millorar l'eficàcia i eficiència de les polítiques i programes.
- **Contribueix a situar l'evidència com a element rellevant en la seva presa de decisions** de les administracions públiques i el tercer sector social.
- **Fa difusió dels coneixements i recursos existents per capacitar les organitzacions i facilitar la incorporació de l'avaluació en el seu funcionament**.



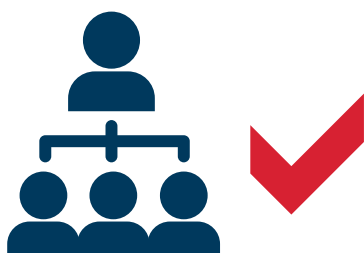
## 1.3. Línies estratègiques d'Ivàlua

Per acomplir la seva missió, Ivàlua segueix les següents línies estratègiques, per a les quals desenvolupa un conjunt concret d'accions:



### Avaluació de polítiques públiques i assessoraments

- Avaluar polítiques públiques per encàrrec de les administracions públiques i de les entitats sense ànim de lucre.
- Proporcionar assessorament a les administracions públiques i a les entitats sense ànim de lucre interessades a avaluar o a millorar l'avaluabilitat dels seus programes i polítiques.
- Desenvolupar projectes de recerca sobre avaluació de polítiques públiques.
- Participar en programes de recerca d'altres organismes relacionats amb l'avaluació de polítiques públiques.



### Formació i generació de recursos formatius

- Realitzar activitats formatives pròpies sobre avaluació i avaluabilitat de polítiques públiques.
- Participar en programes de formació d'altres organismes sobre avaluació de polítiques públiques.
- Generar coneixement, informació i materials formatius que permetin a les administracions públiques, a les entitats sense ànim de lucre i a la societat en general familiaritzar-se amb l'anàlisi i l'avaluació de polítiques públiques.



### Promoció i difusió de l'avaluació

- Difondre els resultats de les avaluacions de polítiques públiques realitzades.
- Dur a terme revisions d'evidència en sectors i àmbits específics.
- Generar materials de difusió sobre la cultura de l'avaluació i l'evidència generada.
- Organitzar jornades i esdeveniments centrats en la promoció de la cultura de l'avaluació.
- Participar en jornades i seminaris d'abast nacional i internacional relacionats amb l'avaluació de polítiques públiques.
- Treballar en xarxa amb altres institucions que es dediquen a promoure la cultura de l'avaluació.

## 1.4. Serveis

### Avaluació de polítiques públiques



Ivàlua avalua polítiques públiques i programes per iniciativa pròpia i acompanya institucions públiques i del tercer sector en els seus processos d'avaluació.

### Assessorament d'organitzacions en avaluació



Ivàlua assessora institucions públiques i del tercer sector per a l'avaluació de les seves polítiques, per a millorar l'avaluabilitat dels seus programes i per a incorporar l'avaluació a les seves organitzacions.

### Formació en avaluació



Ivàlua té un pla de formació especialitzat amb cursos propis i participa en formacions d'altres institucions en matèries relacionades amb l'avaluació.

### Organització d'activitats



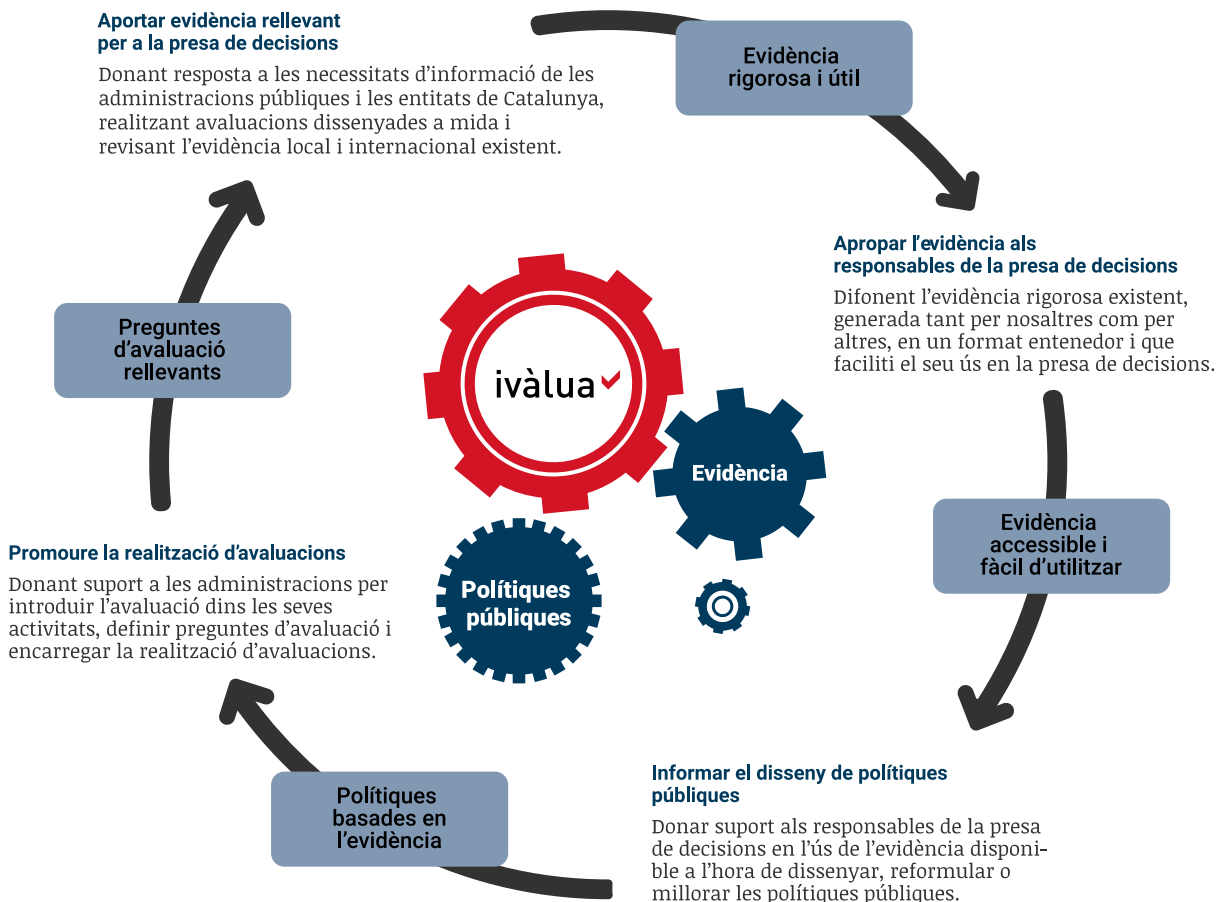
Ivàlua organitza activitats i seminaris especialitzats en la capacitat en matèria de cultura de l'avaluació i per facilitar la incorporació de les evidències a la presa de decisions.

### Difusió de la cultura de l'avaluació



Ivàlua genera continguts sobre les evidències més rellevants de les avaluacions de Catalunya i altres entorns i sobre la seva activitat avaluadora.

## Cicle de l'evidència i les polítiques públiques

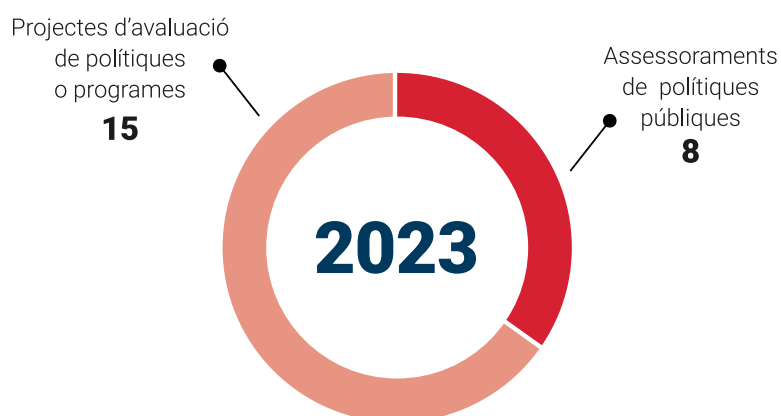


## 2. Activitats realitzades el 2023

### 2.1. Avaluació de polítiques públiques i assessoraments

Durant el 2023 s'ha treballat diversos projectes d'avaluació de programes o polítiques públiques, dels quals han estat lliurats 15 informes d'avaluació a les administracions i entitats demanants. En paral·lel, s'han realitzat diversos assessoraments a entitats i administracions públiques, dels quals s'han generat 8 informes lliurats al llarg del 2023. La resta de projectes en curs generaran informes que es lliuraran principalment al 2024.

#### Informes d'avaluació i d'assessorament lliurats al 2023



#### 2.1.1. Avaluacions de polítiques públiques

Ivàlua col·labora amb les administracions públiques i el tercer sector social per a avaluar polítiques i programes, amb l'objectiu de generar coneixement útil per a la presa de decisions i la millora de les polítiques públiques.

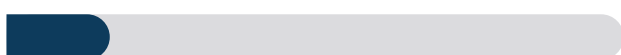
Per a fer-ho, Ivàlua duu a terme diferents tipus d'avaluacions, segons les necessitats de coneixement que plantegen les administracions públiques i les entitats socials:

- **L'avaluació de necessitats** busca comprendre i quantificar una problemàtica concreta, així com estimar el tipus i volum de serveis necessaris per a donar-hi resposta.
- **L'avaluació del disseny** se centra en la solució proposada, valorant la coherència i els fonaments del disseny teòric d'una política concreta.
- **L'avaluació de la implementació** compara el disseny teòric d'una política o programa amb el seu funcionament a la pràctica.
- **L'avaluació de l'impacte** aborda la qüestió de si la intervenció ha desencadenat els canvis esperats sobre el problema inicialment plantejat.
- **L'avaluació econòmica** compara allò que s'aconsegueix, els impactes, amb el que costa aconseguir-ho, els recursos, valorant així l'eficiència de la política.

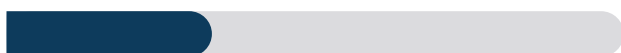
### Avaluacions completades el 2023

Les avaluacions dutes a terme durant el 2022 són dels següents tipus (hi ha projectes en els que es combinen diferents tipus d'avaluació):

#### Informes d'avaluació lliurats per tipologia d'avaluació 2023



01 Necessitats



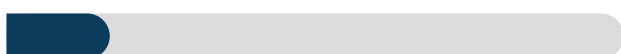
02 Disseny



05 Implementació



06 Impacte



01 Nota tècnica

[Accés Apartat Avaluacions Web Ivàlua](#) 

## Avaluacions completades el 2023

### Avaluació de la implementació dels beneficis fiscals en polítiques d'habitatge

Àmbit: **Habitatge**

Tipus d'avaluació: **Implementació**

Període: **2022-2023**

Entitat sol·licitant: **Direcció General de Pressupostos, Departament d'Economia i Hisenda, Generalitat de Catalunya.**

Equip avaluador: **Josep Maria Raya (Tecnocampus) i Ramon Sabes-Figuera**

La Generalitat de Catalunya ha establert una sèrie de beneficis fiscals relacionats amb polítiques d'habitatge. Aquests prenen la forma tant d'impostos cedits (Impost sobre la renda de les persones físiques, Impost sobre successions i donacions i Impost sobre transmissions patrimonials i actes jurídiques documentats (ITPAJD)) com d'impostos propis (Impost sobre els habitatges buits (IHB)).

L'any 2020 la Direcció General de Pressupostos del Departament d'Economia i Hisenda va encarregar a Ivàlua l'avaluació d'un seguit de beneficis fiscals en matèria d'habitatge. A l'any 2021 es va realitzar l'avaluació del disseny i a l'any 2022 i 2023 es va realitzar l'avaluació de la implementació de tres d'aquests beneficis; la deducció a l'IRPF per lloguer de l'habitatge habitual, l'aplicació d'un tipus reduït a l'ITPAJD en les adquisicions de l'habitatge habitual per part de determinats col·lectius i la bonificació en la quota a l'ITPAJD en les transmissions d'habitatge a empreses immobiliàries. Es va portar a terme primer una anàlisi d'avaluabilitat que va determinar que es podia avaluar la implementació dels dos primers beneficis fiscals però no del tercer.

L'avaluació de la implementació utilitza les microdades del "Panel de hogares del Instituto de Estudios Fiscales (2016-2019)" que per Catalunya consta de dades de més de 400.000 declarants a l'any 2016 i de més de 600.000 a l'any 2019. Aquestes dades permeten establir el perfil sociodemogràfic de les llars que constitueixen la població total, la població diana del benefici i la població diana coberta i no coberta dels beneficis analitzats.

Aquesta avaluació es va publicar al març de 2023.

### Avaluació del disseny i la implementació de la Renda Garantida de Ciutadania de Catalunya

Àmbit: **Afers socials i desigualtat**

Tipus d'avaluació: **Disseny i Implementació**

Període: **2023-2024**

Entitat sol·licitant: **Àrea d'Avaluació Econòmica de Polítiques Públiques, Direcció General de Pressupostos, Generalitat de Catalunya.**

Equip avaluador: **Júlia de Quintana, Nerea Frias, Cristina Cribillers i Maria Delgado**

La Renda Garantida de Ciutadania (RGC) és una prestació social a través de la qual s'asseguren els mínims d'una vida digna a les persones i llars que es troben en situació de pobresa a Catalunya. Des de 2019 i a càrrec de l'Àrea d'Avaluació Econòmica de Polítiques Públiques, de la Direcció General de Pressupostos de la Generalitat de Catalunya, Ivàlua ha fet diversos treballs per analitzar si la prestació és adequada per complir amb les seves finalitats.

L'any 2023 es va publicar l'informe d'avaluació que n'analitza el disseny i la implementació pel període de gener de 2020 a abril de 2022. En clau de disseny, l'avaluació identifica una cobertura propera al 40%, una quantia adequada per a les llars petites, però insuficient per a les llars de més de 3 membres. En clau d'implementació l'avaluació identifica un increment rellevant del nombre de sol·licituds i llars perceptores, una reducció dels terminis de resolució de sol·licituds, un volum baix de suspensions i extincions i una proporció baixa de llars que compatibilitzen IMV i RGC.

Aquesta avaluació es va publicar al juliol de 2023.

A més a més, aquest any 2023 també s'ha treballat en un informe en el qual s'aprofundeix en les implicacions de la prestació en termes de gènere i infància, la publicació del qual està prevista pel primer semestre de 2024, amb els següents objectius:

- En termes de gènere, l'avaluació analitza en quina mesura l'RGC és una política adequada per promoure l'autonomia i la participació activa en la societat de les dones que en són beneficiàries. Per fer-ho, s'exploren factors que afecten específicament les dones i poden reduir l'eficàcia de les polítiques de garantia

d'ingressos: les responsabilitats derivades del treball domèstic i de cures, la segregació del mercat laboral, l'estat de salut i l'efecte de les violències masclistes en l'àmbit de la parella.

- En termes d'infància, l'avaluació analitza si la prestació és adequada per protegir la infància vulnerable i reduir la pobresa infantil. Per fer-ho, l'avaluació explora quina mesura la prestació arriba als infants en pobresa i si la seva quantia és suficient per atendre les necessitats dels infants en cada etapa.

Per donar resposta a aquestes qüestions, l'avaluació utilitza metodologia mixta, però principalment quantitativa. S'analitzen dades de l'Enquesta de Condicions de Vida 2022 i 2023 i dades de registres administratius, concretament del CURAM que inclou informació de les persones i llars perceptores de la prestació, del SOC que inclouen informació de la seva participació en polítiques actives i dades de Contrat@ que inclou informació sobre la seva participació i activitat laboral.

## Avaluació del Pla Les escoles lliures de violència

Àmbit: **Educació**

Tipus d'avaluació: **Necessitats**

Període: **2022-2023**

Avaluació encarregada per: **Departament d'Educació, Generalitat de Catalunya**

Equip avaluador: **Jordi Sanz, Nerea Frías**

El Pla Les escoles lliures de violències té per objectiu prevenir, detectar, notificar, derivar i coordinar les actuacions per combatre les violències detectades en el marc educatiu. Com a objectius més específics, cal ressaltar aquells que es dirigeixen a l'alumnat que es troba en risc (o ha patit) alguna situació de violència escolar:

- Establir un circuit clar per a l'abordatge dels casos de violències en l'àmbit educatiu.
- Establir canals clars adreçats als i les joves (o pels mateixos o les mateixes joves) per denunciar les violències.
- Garantir l'eficiència de les mesures de prevenció, detecció i denúncia dels possibles casos de violència.

- Reconèixer les víctimes, protegir-les, oferir-los atenció especialitzada i personalitzada i assegurar la reparació dels danys causats.
- Garantir el suport jurídic i acompanyament institucional de la víctima i els denunciants.

Aquest informe d'avaluació presenta un seguit d'anàlisis i recomanacions per millorar el procés de diagnosi de les violències als centres educatius, amb els següents objectius:

- Estudiar les dades reportades a la USAV dels casos de violències identificades durant el curs 2021-2022 a Catalunya per conèixer l'abast de la problemàtica.
- Identificar els factors que determinen la probabilitat de detectar un episodi de violència en l'entorn educatiu
- Avaluar les eines de diagnosi disponibles, com és l'enquesta de benestar emocional de l'alumnat, per tal de millorar-la.

Els principals resultats de l'avaluació de necessitats són els següents:

- Característiques: l'estudi de les dades ensenya que es comuniquen més casos en el segon/tercer trimestre; en la majoria dels casos la víctima és una noia, de primària o secundària, i la tipologia de violència predominant és l'assetjament.
- Abast de la problemàtica: s'estima la taxa de prevalença en 4,23, fet que indica que de cada 1.000 alumnes que s'han matriculat 4,23 reporten un cas de violència.
- Determinants: alguns aspectes es relacionen amb el fet de registrar més casos de violència com, per exemple, el nivell de complexitat del centre educatiu, la continuïtat educativa o que la naturalesa de la titularitat del centre sigui pública. També es facilita el mateix anàlisi aplicant la perspectiva de gènere per establir si els factors determinants són els mateixos en el cas de registrar un cas de violència que afecti a una menor.
- Eines de diagnosi: l'enquesta de benestar emocional de l'alumnat s'ofereix com un instrument adequat a l'hora de conèixer les necessitats emocionals de l'alumnat, però també presenta una sèrie de limitacions ja que no permet desagregar per tipologies de violències, entre d'altres i es troba molt centrada a detectar les necessitats sobrevingudes arran de la pandèmia de la COVID.

Finalment, les recomanacions de l'informe s'enfocuen a destacar la necessitat de:

- Disposar de més informació de qualitat per entendre les necessitats que poden ser canviants a curt i llarg termini
- Optimitzar les eines disponibles per millorar el seguiment i incrementar la probabilitat de predicció de casos per a l'establiment de polítiques de caràcter preventiu.

Els resultats de l'avaluació es van publicar l'octubre de 2023.

## Avaluació del Servei d'Intervenció Socioeducativa

Àmbit: Afers socials i desigualtat

Tipus d'avaluació: Implementació

Període: 2023 – 2024

Entitat sol·licitant: Departament de Drets Socials, Generalitat de Catalunya.

Equip avaluador: Júlia de Quintana, Laura López i Natalia Rosetti.

Els serveis d'intervenció socioeducativa (SIS) són recursos i equips dirigits a infància i adolescència i les seves famílies per donar resposta a necessitats davant el risc de desprotecció. Aquests serveis formen part dels serveis socials bàsics, tenen una orientació preventiva i són de caràcter diürn i no residencial.

L'any 2016 es va elaborar un nou model de SIS que ja s'està implantant en la majoria de territoris amb l'objectiu de desplegar-lo totalment el 2025. En el context de desenvolupament del nou model, la Direcció General d'Atenció a la Infància i Adolescència (DGAIA) ha expressat interès a avaluar com s'està concretant el nou model i en quina mesura funciona per millorar la prevenció i l'abordatge dels infants en situació de risc.

L'avaluació té els següents objectius d'anàlisi:

- El desplegament del nou model i com varia la seva concreció arreu del territori, considerant factors de tipus substantiu, relacionats amb l'atenció a la infància, particularment com i quins dels serveis del nou model es potencien i factors de tipus

operatiu, relacionats amb el funcionament, organització i gestió de la política i la coordinació entre els agents implicats en el seu desplegament.

- Les implicacions del nou model en l'atenció a la infància en risc, és a dir, analitzar punts forts i punts dèbils d'aquest model i identificar quins aspectes s'han de potenciar per fer-lo més efectiu per atendre la infància en risc de desprotecció.

Per tal de donar resposta a les preguntes d'avaluació s'utilitza metodologia mixta que combina tècniques qualitatives i quantitatives i diferents instruments de recollida d'informació.

L'avaluació del SIS va ser una de les polítiques seleccionades l'any 2023 en el marc de procés de prioritització d'avaluacions del contracte programa amb els ens locals i s'emmarca en el conveni entre el Departament de Drets Socials i Ivàlua. L'avaluació es troba en curs i la seva publicació està prevista per tercer trimestre de 2024.

## Avaluació del Pla d'Educació Digital de Catalunya

Àmbit: Educació

Tipus d'avaluació: Disseny i implement

Període: 2021-2024

Entitat sol·licitant: Departament d'Educació, Generalitat de Catalunya.

Equip avaluador: Jordi Sanz, Marc Bosch, Cristina Ferrer, Jordi Garcia, Laura López i Núria Sala (D-Cas).

El Pla d'educació digital de Catalunya 2020-2023, impulsat pel Departament d'Educació, busca fomentar el desenvolupament de competències digitals entre ciutadans per adaptar-se a una societat ràpidament transformada per la tecnologia. L'objectiu és posicionar Catalunya com a líder en l'aplicació educativa de la tecnologia, contribuint a l'èxit educatiu i social. Això implica millorar la competència digital de l'alumnat, el professorat i els centres, dins d'un procés de transformació educativa. Per a assolir la competència digital de l'alumnat el PEDC preveu una sèrie d'activitats vinculades a la distribució d'equipament digital a alumnat, docents i centres educatius, així com d'altres eines informàtiques (programari, entorns



virtuals d'aprenentatge), la generació de recursos pedagògics per a la docència, o formació del personal docent i de les famílies.

Entre els anys 2022 i 2023, s'ha realitzat l'avaluació intermèdia del Pla d'Educació Digital de Catalunya 2020-2023 (PEDC), amb un estudi sobre la implementació de les estratègies digitals dins els àmbits establerts: competències digitals de l'alumnat, la capacitat dels docents en l'àmbit digital, i la digitalització dels centres educatius. Aquesta anàlisi s'ha basat en les dades recollides durant el curs 2021-2022 i en una avaluació qualitativa efectuada al segon trimestre del curs 2022-2023.

Aquesta avaluació intermèdia subratlla la complexitat de la transformació digital en el context educatiu i la necessitat de seguir ajustant les estratègies d'implementació per optimitzar l'impacte del Pla d'Educació Digital de Catalunya en el desenvolupament de competències digitals, la formació del professorat, i la infraestructura tecnològica dels centres.

Durant l'any 2024 es publicarà aquesta avaluació i també es realitzarà l'avaluació completa de la implementació pel curs 2022-23, fent èmfasi en com el pla ha estat capaç de transformar les pràctiques educatives basades en la tecnologia a partir de l'estudi de casos en una mostra de centre educatiu.

principal de l'impost és mediambiental: busca influir en el comportament de les companyies aèries generant incentius a la reducció de vols i l'ús d'avions menys contaminants. La intervenció suposa una novetat en el context d'Espanya, i va en la línia de mesures similars aplicades en altres països europeus.

Els objectius de l'avaluació són:

- Identificar els efectes de l'impost sobre el nombre de passatgers, vols i seients, per determinar si és efectiu en reduir la demanda de vols.
- Identificar els efectes de l'impost sobre el tipus d'avió utilitzat per les companyies aèries, per determinar si és efectiu en incentivar l'ús d'aletes d'extremitat.
- Determinar si l'impost ha provocat una reducció final de les emissions d'òxid de nitrogen.

Els resultats de l'avaluació es publicaran durant el primer trimestre de 2024.

## Avaluació de l'impost sobre l'emissió d'òxids de nitrogen a l'atmosfera produïda per l'aviació comercial

Àmbit: **Salut i Promoció econòmica**

Tipus d'avaluació: **Impacte**

Període: **2022-2023**

Entitat sol·licitant: **Secretaria d'Hisenda, Departament d'Economia i Hisenda, Generalitat de Catalunya.**

Equip avaluador: **Valeria Bernardo (Tecnocampus-UPF), Xavier Fageda (UB) i Jordi Teixidó (UB).**

Revisió d'Índex a càrrec d'Anna Segura Lladó i Cristina Ferrer.

L'impost sobre l'emissió d'òxids de nitrogen a l'atmosfera produïda per l'aviació comercial és un tribut propi de la Generalitat de Catalunya, aprovat l'any 2014, que grava l'emissió d'òxids de nitrogen dels avions en vols comercials que s'enlairin des de l'aeroport de Barcelona-El Prat. La motivació

## Avaluació dels ajuts a les empreses en el temps del COVID

Àmbit: Promoció econòmica

Tipus d'avaluació: Implementació i impacte

Període: 2022-2023

Entitat sol·licitant: Departament d'Economia i Hisenda - Generalitat de Catalunya.

Equip avaluador: Mireia Borrell-Porta, Anna Segura Lladó, Jordi Sanz Porras, Laura López Ortells, Nerea Frias Díaz i Cristina Ferrer, en col·laboració amb Emma Rue, Laia Pi, Luis Fernandez i Daniel Plata de Daleph, Jose Montalvo i Marta Reynal-Querol de la Universitat Pompeu Fabra i Oriol Aspachs, Flora Bolonyai, Alberto Graziano i Josep Mestres de Caixabank Research.

Durant els anys 2020 i 2021, la Generalitat de Catalunya va desplegar un ampli ventall d'actuacions extraordinàries per donar suport a petites empreses i a persones treballadores que estaven patint les conseqüències econòmiques derivades de la pandèmia de la COVID-19. Entre aquestes, la Secretaria General del Departament d'Economia ha mostrat interès a avaluar tres línies d'ajut que conjuntament van comportar una despesa de 951 milions d'euros:

- Els ajuts extraordinaris per a persones treballadores autònomes
- L'ajut extraordinari per a petites empreses amb persones treballadores en situació d'ERTO
- Els ajuts extraordinaris per a persones treballadores en situació d'ERTO i per a persones amb contracte fix discontinu beneficiàries de la prestació extraordinària

Els objectius de l'avaluació de l'avaluació són:

- Entendre la teoria del canvi i valorar la seva implementació
- Analitzar l'impacte que ha tingut cadascuna de les línies d'ajuts sobre la població objectiu.

Durant l'any 2023 s'han lliurat els tres informes d'avaluació de l'impacte dels tres ajuts, i es preveu la seva publicació l'any 2024.

## Avaluació de les necessitats de cures a Catalunya

Àmbit: Afers socials i desigualtat

Tipus d'avaluació: Necessitats

Període: 2023

Entitat sol·licitant: Departament d'Igualtat i Feminismes, Generalitat de Catalunya.

Equip avaluador: Júlia de Quintana, Cristina Ferrer, amb el suport de Marta Mirambell i Christel Keller i Sandra Ezquerro (col·laboradores externes - Càtedra UNESCO Dones, Desenvolupament i Cultures - Universitat de Vic).

Per tal d'impulsar polítiques públiques adreçades a garantir el dret de totes les persones a ser cuidades i a poder cuidar en dignitat, el Departament d'Igualtat i Feminismes, a partir de la Direcció General de Cures, Organització del Temps i Equitat en els Treballs ha impulsat una avaluació de necessitats amb un triple objectiu: dimensionar la població amb necessitats de cures, determinar quins serveis i recursos estan donant resposta a aquestes necessitats i analitzar l'encaix entre les necessitats de cures i la seva provisió. L'avaluació té els següents objectius:

- Dimensionar les necessitats de cures: L'avaluació conceptualitza què són, com es concreten i qui les pateix. A partir de dades de l'ESCA, elabora un índex de prevalença de necessitats de cures físiques a escala municipal i comarcal que permet quantificar quanta gent té necessitats de cures, segons l'etapa del cicle de vida, el gènere i grau d'urbanització del municipi on viuen. Així mateix, analitza diversos indicadors de necessitats de cures emocionals provinents de fonts secundàries per determinar-ne l'abast i la naturalesa.
- Analitzar com es dona resposta a les necessitats des de l'esfera familiar: En l'anàlisi es consideren els efectes en termes de desigualtat de gènere i les implicacions en clau de pobresa econòmica, pobresa de temps i desigualtats socials. Així mateix, s'explora la provisió de cures per part dels principals serveis públics. Pel que fa als serveis dirigits a la infància es tenen en compte les escoles bressol, els espais familiars, les ludoteques i els espais de cures puntuals en equipaments. Pel que fa als serveis per a la gent gran es tenen en compte la teleassistència,

el servei d'ajuda a domicili (SAD), els centres de dia i les residències.

- Examinar l'encaix entre necessitats de cures i la seva provisió i les implicacions del model existent en termes de desigualtats de gènere i socials.

L'avaluació està finalitzada i es preveu la seva publicació el segon trimestre de 2024.

- Alliberar temps per a les famílies, especialment per a les dones.
- Generar nova ocupació de qualitat en el sector de les cures arreu del territori.

L'avaluació utilitza mètodes mixtos i es troba en curs. El lliurament està previst per mitjans de 2024.

## Avaluació de les necessitats de cures a Catalunya

Àmbit: Afers socials i desigualtat

Tipus d'avaluació: **Implementació**

Període: **2021-2023**

Entitat sol·licitant: **Departament d'Igualtat i Feminismes, Generalitat de Catalunya.**

Equip avaluador: **Carla Cordocillo, Cristina Cribillers, Cristina Ferrer i Caterina Molero, amb el suport de Christel Keller i Sandra Ezquerria (col·laboradores externes).**

Amb la intenció de potenciar el sistema català de serveis de cura, el Departament d'Igualtat i Feminismes, a través de la Direcció General de Cures, Organització del Temps i Equitat en els Treballs (DGCOTET), impulsa el programa Temps per Cures. Es tracta del programa que concreta a Catalunya el Pla Corresponsables, impulsat per la Secretaria d'Estat d'Igualtat i per la Violència de Gènere, del Ministeri d'Igualtat.

El Pla corresponsables (2021–2023) és una nova política pública que cerca iniciar el camí que garanteixi la cura com a dret a Espanya a través del desplegament de serveis de cura a la infància, ja sigui en equipaments públics o a domicili, mitjançant prestacions orientades a facilitar la conciliació de les famílies amb filles i fills menors de 16 anys.

Els objectius de l'avaluació de la implementació és analitzar la contribució del programa a:

- Consolidar el dret de les persones menors de 16 a ser cuidades (a través de millorar la cobertura de les necessitats de cures, ampliant i consolidant l'oferta local de serveis de cura infantil de proximitat, així com habilitant els espais on es duen a terme).

## Avaluació de les subvencions a la contractació de persones joves en situació d'atur per a empreses i cooperatives de treball associat

Àmbit: **Ocupació i emprenedoria**

Tipus d'avaluació: **implementació i impacte**

Període: **2023**

Entitat sol·licitant: **Servei d'Ocupació de Catalunya (SOC).**

Equip avaluador: **Cristina Ferrer, Arnau Juanmartí, Laura López i Jordi Sanz**

El programa d'ajuts engegat pel Servei Públic d'Ocupació de Catalunya al desembre del 2021 tenia com a finalitat millorar la capacitat d'inserció laboral dels joves sense feina, a través de la concessió de subvencions a empreses i cooperatives per a la contractació a jornada completa durant 12 mesos.

Aquesta iniciativa pretenia mitigar els efectes negatius que la pandèmia de la COVID-19 havia tingut en l'ocupació juvenil.

Els objectius de l'avaluació són:

- Identificar si les ajudes a la contractació són efectives per millorar la inserció laboral dels joves en situació d'atur que hi han participat un cop el contracte subvencionat ha finalitzat.
- Aportar coneixement sobre com la implementació de les ajudes ha condicionat els seus resultats, a partir d'identificar quins són els principals factors que han caracteritzat el seu desplegament.

Durant l'any 2023 s'ha realitzat i finalitzat l'avaluació de la implementació i l'impacte, que es publicarà durant l'any 2024.

## Avaluació de l'impacte de l'impost sobre les estades en establiments turístics

Àmbit: **Salut i promoció econòmica**

Tipus d'avaluació: **Impacte**

Període: **2022**

Entitat sol·licitant: **Departament d'Economia i Hisenda, Generalitat de Catalunya.**

Equip avaluador: **Jordi Suriñach i Josep Andreu Casanovas. Revisió d'Ivàlua a càrrec de Mireia Borrell Porta.**

La Secretaria d'Hisenda de la Generalitat de Catalunya està interessada en conèixer l'efecte de l'impost sobre les estades en establiments turístics (en endavant, impost turístic) sobre la demanda turística a Catalunya. Aquest interès s'origina en la Moció 118/XII, del Parlament de Catalunya, que instava al Govern a fer aquesta avaluació, a efectes de la política econòmica i pressupostària.

L'avaluació té l'objectiu d'avaluar l'efecte de l'impost turístic creat al 2012 per la Llei 5/2012 i desenvolupat pel Decret 129/2012 així com la seva modificació al 2017 per la Llei 5/2017 i el Decret 141/2017 sobre diferents variables que aproximen la demanda turística a Catalunya (nombre de turistes, nombre de pernoctacions en establiments hotelers, i la seva estada mitjana).

Els resultats d'aquesta avaluació es presentaran durant el primer trimestre de 2024.

## Avaluació de l'impost sobre els grans establiments comercials

Àmbit: **Salut, Promoció econòmica**

Tipus d'avaluació: **Disseny i implementació**

Període: **2023**

Entitat sol·licitant: **Departament d'Economia i Hisenda, Generalitat de Catalunya.**

Equip avaluador: **Jordi Rossell i Elena del Rey (Universitat de Girona). Revisió d'Ivàlua a càrrec d'Anna Segura Lladó i Cristina Ferrer.**

La Secretaria d'Hisenda de la Generalitat de Catalunya està interessada en conèixer l'efectivitat de l'impost sobre grans establiments comercials (en endavant, IGEC). Aquest interès s'origina en la Moció 118/XII, del Parlament de Catalunya, que instava al Govern a fer aquesta avaluació, a efectes de la política econòmica i pressupostària.

L'avaluació té els objectius de:

- Analitzar la versió de l'impost que es deriva de la Llei 5/2017, del 28 de març, que va modificar l'IGEC vigent per lligar-lo a les externalitats negatives de caràcter ambiental dels vehicles privats que accedeixen a aquests establiments, sota el principi de qui contamina paga.
- Donar resposta a les dues preguntes següents:
  - > L'IGEC incentiva la reducció del nombre de desplaçaments en vehicle privat als Grans Establiments Comercials?
  - > El tipus impositiu per vehicle internacionalitza el cost marginal extern causat pel desplaçament?

Al 2023 s'ha realitzat una anàlisi del disseny i la implementació de l'impost, que es publicarà durant l'any 2024.

## Avaluació de la implementació del Temps per Cures

Àmbit: **Afers socials i desigualtat**

Tipus d'avaluació: **Nota tècnica**

Període: **2023-2024**

Entitat sol·licitant: **Departament d'Economia i Hisenda, Generalitat de Catalunya.**

Equip avaluador: **Maria Delgado i Arnau Juanmartí.**

El nombre d'infants i joves que han arribat a Catalunya sense estar acompanyats per cap membre de la seva família s'ha incrementat de forma notable en els darrers anys. Davant d'aquesta problemàtica sobrevinguda, des de les administracions es va impulsar l'any 2019 l'Estratègia Catalana per a l'Acollida i la Inclusió dels infants i joves emigrats sols (ECAI). Aquesta estratègia té per objectiu acollir, incloure i apoderar els infants i joves emigrats sols perquè decideixin sobre el seu projecte vital des d'una perspectiva comunitària.

La Direcció General de Pressupostos del Departament d'Economia i Hisenda va encarregar a Ivàlua l'any 2021 una anàlisi de l'avaluabilitat de l'Estratègia amb un enfocament específic sobre dos àmbits: els sistemes d'informació i els recursos emprats. A partir dels resultats d'aquesta anàlisi, la Direcció General de Pressupostos ha mostrat el seu interès en analitzar la despesa que suposa per la Generalitat de Catalunya l'atenció als infants i joves emigrats sols.

Durant l'any 2023 s'ha dut a terme aquesta anàlisi. A partir de les microdades històriques d'estades dels infants i joves en els diferents recursos assistencials i de la informació dels preus dels mòduls dels diferents recursos, s'ha construït una base de dades que permet analitzar la despesa associada a l'atenció rebuda pels infants i joves. Aquesta base de dades s'ha utilitzat per a explorar l'evolució de la despesa al llarg del temps i la seva variabilitat en funció de diversos elements, com són la tipologia de recurs assistencial, el territori o l'edat dels infants i joves.

L'anàlisi es troba en curs i es preveu la seva finalització el segon trimestre de 2024.

## 2.1.2. Assessoraments a entitats públiques i del tercer sector social

Ivàlua ofereix serveis d'assessorament adreçats a entitats del sector públic i del tercer sector. L'objectiu és acompanyar a aquestes entitats ja sigui oferint suport tècnic en el disseny i planificació d'una avaluació, contribuint a la millora de l'avaluabilitat durant el disseny d'una política o programa, o desenvolupant eines i materials de suport per facilitar la incorporació de l'avaluació en el si de l'organització.

[Accés Assessoraments Web Ivàlua](#)



## Assessorament en el marc del contracte programa amb els ens locals del Departament de Drets Socials de la Generalitat de Catalunya

Àmbit: **Afers socials i desigualtat**

Tipus d'avaluació: **Implementació, assessoraments i formació**

Període: **2022-2024**

Entitat sol·licitant: **Departament de Drets Socials, Generalitat de Catalunya.**

El conveni signat entre el Departament de Drets Socials i Ivàlua té com a objectiu la introducció de l'avaluació en les polítiques socials incloses en el Contracte Programa de serveis socials de 2022 al 2024 mitjançant la posada en marxa d'accions formatives, avaluacions de polítiques així com tasques de difusió per a presentar els resultats de les avaluacions i avançar en la institucionalització de l'avaluació.

En el marc d'aquest conveni s'ha dut a terme l'avaluació del Servei d'Intervenció Socioeducativa (consultar apartat avaluacions).

## Assessorament per a l'avaluació del Sistema de formació professional FPCAT

Àmbit: Educació i Ocupació i emprenedoria

Període: 2022-2024

Entitat sol·licitant: Agència Pública de Formació i Qualificació Professionals de Catalunya, Departament de la Presidència, Generalitat de Catalunya.

Equip avaluador: Anna Segura Lladó i Laura López.

S'està dissenyat el model de seguiment i avaluació del Sistema FPCAT, com a instrument per a la generació de coneixement sobre la formació professional a Catalunya. Amb aquesta finalitat, durant el 2023 s'ha desenvolupat la teoria del canvi del Sistema FPCAT, i s'ha fet una proposta inicial d'indicadors que s'acabarà de definir durant el 2024.

## Assessorament al Pla d'Acció per a Desenvolupament de la Producció Ecològica 2023-2027

Àmbit: Agricultura

Període: 2023

Entitat sol·licitant: Servei d'Ordenació Agrícola, Departament d'Acció Climàtica, Alimentació i Agenda Rural, Generalitat de Catalunya.

Equip avaluador: Anna Segura Lladó.

El Servei d'Ordenació Agrícola del Departament d'Acció Climàtica, Alimentació i Agenda Rural, ha elaborat el Pla d'Acció per al Desenvolupament de la Producció Ecològica 2023-2027. Ivàlua ha assessorat tècnicament el disseny del Pla amb l'objectiu de vetllar perquè aquest sigui avaluable.

## Assessorament al Pla d'Infància 2021-2023. Reptes i actuacions per millorar les vides i els drets de la infància i l'adolescència a Barcelona

Àmbit: Institucionalització

Període: 2023-2024

Entitat sol·licitant: Institut d'Infància i Adolescència de Barcelona (IIAB-IERMB).

Equip avaluador: Anna Segura Lladó i Laura López.

L'Institut d'Infància i Adolescència de Barcelona (IIAB-IERMB) va aprovar el 2021 el Pla d'Infància 2021-2023. Reptes i actuacions per millorar les vides i els drets de la infància i l'adolescència a Barcelona, un document que constitueix el marc de planificació i de transversalització de les principals polítiques que afecten la infància i l'adolescència (0-17) a la ciutat de Barcelona, elaborat de manera participada i amb visió 2030.

El Pla contempla l'elaboració d'un sistema d'indicadors de resultat i de seguiment, i la realització d'informes d'avaluació triennals que han de servir per anar valorant el desplegament i els assoliments del Pla. Ivàlua ha assessorat tècnicament en a l'IIAB en el disseny i l'enfocament del primer informe d'avaluació, que es presentarà el 2024, a partir de sessions de treball amb l'equip tècnic i directiu responsable de l'avaluació del Pla.

## Assessorament al Centre Internacional per a la Innovació en els Serveis Públics

Àmbit: Promoció econòmica

Període: 2023-2024

Entitat sol·licitant: Centre Internacional per a la Innovació en els Serveis Públics, Diputació de Barcelona.

Equip avaluador: Anna Segura Lladó i March Bosch Matas.

L'any 2022 la Diputació de Barcelona va aprovar la creació del Centre Internacional per a la Innovació en els Serveis Públics (d'ara endavant, CI-ISP), un projecte que vol esdevenir un espai que

treballi en la intersecció entre ciència, tecnologia, empresa i administració pública per desenvolupar innovacions que millorin els serveis i la gestió pública.

Ivàlua està assessorant al CIISP sobre com fer seguiment de les activitats i assoliments del Centre i incorporar l'avaluació en el seu funcionament habitual, a través de les següents activitats:

- Elaborant la teoria del canvi del CIISP
- Proposant activitats de promoció i suport a l'avaluació que facin més efectiva l'acció del Centre
- Elaborant una proposta d'indicadors de seguiment

## Assessorament a la DG de Cooperació al Desenvolupament

Àmbit: Administracions públiques

Període: 2020-2023

Entitat sol·licitant: Agència Catalana de Cooperació al Desenvolupament i Direcció General de Cooperació al Desenvolupament, Departament d'Acció Exterior i Unió Europea, Generalitat de Catalunya.

Equip avaluador: Carla Cordoncillo i Cristina Cribillers.

L'octubre de 2020 es va signar un conveni de col·laboració entre l'Agència Catalana de Cooperació al Desenvolupament, la Direcció General de Cooperació al Desenvolupament i Ivàlua, amb l'objectiu de promoure la cultura de l'avaluació i l'ús de l'evidència en l'àmbit de la cooperació al desenvolupament. L'any 2023 s'ha donat continuïtat a les accions impulsades en el marc del conveni, per mitjà d'una addenda al Contracte Programa entre Ivàlua i la Generalitat.

Més concretament, s'ha continuat treballant en els eixos 3 i 4 del conveni de col·laboració, adreçats a impulsar estratègies per facilitar la incorporació de l'evidència i els aprenentatges als processos de presa de decisions (Eix 3) i difondre la cultura de l'avaluació (Eix 4). En el marc de l'Eix 3 s'ha elaborat el Pla d'Avaluacions de la cooperació catalana 2024-2026.

## Assessorament a l'Escola d'Administració Pública de Catalunya per a la institucionalització de l'avaluació

Àmbit: Administracions públiques

Tipus d'avaluació: Assessorament

Període: 2023

Entitat sol·licitant: Escola d'Administració Pública de Catalunya (EAPC), Generalitat de Catalunya.

Equip avaluador: Laura López, Jordi Sanz i Marc Bosch.

L'any 2023 es va continuar la col·laboració que es va iniciar l'any 2021 entre ambdues institucions amb dues accions principals. En primer lloc, un any després de la finalització de les recerques de la convocatòria l'any 2021, a l'octubre de 2023 es van realitzar entrevistes semiestructurades a les persones mentores institucionals dels equips de recerca que són les responsables d'implementar els resultats de la recerca en les seves administracions públiques. L'entrevista tenia l'objectiu de copsar quina valoració extreuen de la participació en el projecte i el grau d'ús dels resultats i recomanacions. S'ha realitzat una nota tècnica, analitzant l'ús individual de cada recerca i el conjunt de totes, així com recollint les recomanacions pertinents per millorar el procés i l'aplicació dels resultats. Enguany està previst que es faci difusió del projecte a través de l'EAPC blog.

En segon lloc, el mes de novembre de 2023 es va realitzar una sessió de treball amb tots els equips de recerca que van ser adjudicatari de la subvenció de la convocatòria 2023. Aquesta primera sessió d'assessorament d'Ivàlua amb els equips de recerca té l'objectiu de generar recerques amb propòsit d'ús i implementables.

## Assessorament en l'avaluació del Pla Pilot de la Renda Bàsica Universal

Àmbit: Afers socials i desigualtat

Tipus d'avaluació: Disseny i Avaluabilitat de l'impacte

Període: 2022-2023

Entitat sol·licitant: Departament de Presidència, Generalitat de Catalunya.

Equip avaluador: Mireia Borrell Porta, Anna Segura Lladó, Júlia de Quintana Medina, Xavi Ramos (UAB), Gianmarco León (UPF), Jaume Vives-i-Bastida (MIT).

La Renda Bàsica Universal (RBU) és una prestació monetària de quantia suficient que es paga al conjunt de la ciutadania d'un territori de manera totalment universal, individual i incondicional. El 2021 la Generalitat de Catalunya crea l'Oficina del Pla Pilot per Implementar la Renda Bàsica Universal amb l'encàrrec de dissenyar i implementar un pla pilot experimental que permeti testar els efectes d'una RBU a Catalunya. Durant l'any 2022, Ivàlua ha assessorat l'Oficina per garantir que el pla pilot es dissenyi i s'implementi de manera que sigui avaluable.

Els objectius de l'assessorament són els següents:

- Validar que el disseny aporta valor afegit als coneixements empírics ja existents sobre garantia d'ingressos i efectes d'una RBU, en clau de pobresa, mercat laboral, salut, relacions de gènere, i ús i funcionament de serveis públics, entre altres.
- Assegurar que el disseny permet testejar els efectes individuals, de llar i agregats d'una quantia bàsica i universal dins d'una comunitat concreta.
- Assegurar que el pla pilot és avaluable; és a dir, que la metodologia utilitzada és robusta i permet analitzar de manera causal l'impacte de la transferència monetària sobre els diferents àmbits d'interès.
- Acompanyar l'Oficina del Pla Pilot per tal que es donin les condicions tècniques - de mostra, informació, etc. - per avaluar-ne l'impacte.

L'assessorament conclou amb els següents resultats:

- Pocs pilots o experiments avaluen l'efecte d'una RBU de quantia bàsica, i el mateixa passa amb els efectes agregats d'implementar una RBU en una comunitat concreta.

- Pels països econòmicament desenvolupats, l'evidència és escassa en els àmbits de pobresa i desigualtat, relacions de gènere i intrallar, alguns aspectes de salut, i en inversió, estalvi i deute. Així mateix, l'evidència és generalment escassa en els àmbits de l'autonomia, valors i actituds cap a la RBU i l'estat del benestar, canvis en l'ús dels serveis socials, salut i educació, canvis en el teixit associatiu i cooperatiu, participació política i conflictivitat social.
- Els efectes d'una RBU en clau de participació laboral i salut exploren de manera limitada els efectes heterogenis per nivell d'ingressos, i els efectes agregats en la participació en el mercat laboral, salut i consum són ambigus, així com també ho són els efectes en el nivell educatiu.

Vistes les conclusions, s'elabora un seguit de recomanacions, de les quals destaquem les següents:

- Avaluar l'impacte de la RBU mitjançant un doble pla pilot consistent en un experiment aleatoritzat controlat a nivell de domicili i un experiment sintètic a nivell de municipi.
- Distribuir la mostra de 5.000 persones equibradament entre tots dos plans pilot, incloent en cadascun d'ells 2.500 persones tractades i 2.500 al grup de control.
- Assignar la RBU a nivell individual a tots els membres d'una llar; i assignar la RBU a totes les persones empadronades a Catalunya independentment de la seva renda i patrimoni, incloent els infants nascuts en famílies beneficiades de la RBU durant el pla pilot.

Els diversos informes que plasmen les recomanacions han estat publicats al 2023.

## Assessorament a la Taula del Tercer Sector Social. Formació i ampliació del Toolkit d'avaluació per a les entitats del tercer sector

Àmbit: Participació

Tipus d'avaluació: Assessorament per introduir l'avaluació

Període: 2020-2023

Entitat sol·licitant: Taula d'Entitats del Tercer Sector Social

Equip avaluador: Carla Cordoncillo



Per continuar impulsant la cultura de l'avaluació entre les entitats del tercer sector social, l'any 2023 s'ha impartit, amb la col·laboració de la Taula del Tercer Sector, una formació sobre incorporació de la participació en les avaluacions. Addicionalment, s'ha ampliat el Toolkit d'avaluació per entitats del tercer sector, afegint-hi dues eines noves: una sobre avaluació d'impacte i una altra sobre cultura de l'avaluació.

## Assessorament en l'anàlisi i revisió del sistema d'indicadors del Contracte Programa amb les entitats locals 2022-2025

Àmbit: Afers socials i desigualtat

Tipus d'avaluació: Assessorament i acompanyament en la revisió d'indicadors

Període: 2023-2024

Entitat sol·licitant: Departament de Drets Socials, Generalitat de Catalunya.

Equip avaluador: Natalia Rosetti i Aïda Castillo i Sònia Bravo (Daleph).

Projecte en el marc del conveni entre Ivàlua i el Departament de Drets Socials que té un component d'assessorament i formació per al personal tècnic. L'objectiu és revisar i seleccionar indicadors de les diferents polítiques del Contracte Programa com a eina fonamental per fer el seguiment i avaluació de les polítiques socials. L'any 2023 s'han revisat en profunditat tres fitxes del contracte programa que contenen diverses polítiques i programes: el Servei d'Intervenció Socioeducativa, les polítiques de promoció i reconeixement del voluntariat i el Servei d'Atenció en l'Entorn Domiciliari (SAED).

## Assessorament al Departament de Drets Socials per al Pla d'avaluacions i Grup Motor sobre Avaluació del Contracte Programa amb les entitats locals

Àmbit: Afers socials i desigualtat

Tipus d'avaluació: Assessorament per prioritzar avaluacions i impuls del Grup Motor

Període: 2023-2024

Entitat sol·licitant: Departament de Drets Socials, Generalitat de Catalunya

Equip avaluador: Natalia Rosetti i Samia Khayyo (col·laboració externa)

El 2023 s'ha lliurat l'informe sobre Priorització d'avaluacions del contracte programa, fruit d'un procés intern de reflexió estratègica. S'han prioritzat set polítiques del contracte programa per introduir al Pla d'Avaluacions del Departament de Drets Socials 2023-2024. El Grup Motor sobre Avaluació, dinamitzat i coordinat per Ivàlua, s'ha constituït com l'espai de referència per fer seguiment de les avaluacions i impulsar la cultura de l'avaluació en el marc del contracte programa de polítiques socials.

## Assessorament per a l'elaboració d'un llistat d'indicadors de bon govern, integrat i ètica pública

Àmbit: Participació

Tipus d'avaluació: Assessorament i acompanyament en la revisió d'indicadors

Període: 2023-2024

Entitat sol·licitant: Departament de la Presidència (XIV legislatura), Generalitat de Catalunya.

Equip avaluador: Carla Cordoncillo i Begoña Roman i Aida Palacios (col·laboradores externes).

Per diverses raons (canvis en el calendari, canvis de prioritats polítiques, utilitat de l'avaluació, etc.) s'ha decidit reorientar la segona part de l'avaluació del Pla OGP vers l'elaboració d'un llistat d'indicadors de bon govern, ètica pública i integritat pública. Aquest producte, que s'elaborarà durant el 2024, recollirà:

- Una revisió de literatura acadèmica i d'experiències internacionals per identificar indicadors de seguiment i avaluació del bon govern, la integritat i l'ètica públiques.
- Una anàlisi de les fonts d'informació disponibles a Catalunya sobre bon govern, integritat i ètica pública.
- Una proposta d'indicadors de bon govern, integritat i ètica pública, que complementi les dades existents i permeti fer un seguiment i una avaluació més exhaustius de les polítiques i instruments de bon govern, integritat i ètica públiques.

## 2.2. Formació i recursos formatius



La formació i la generació de recursos formatius és un component important en l'estratègia d'Ivàlua, ja que si es vol que la cultura de l'avaluació i l'evidència segueixi creixent al nostre país és necessari que cada dia hi hagi més gent sensibilitzada i formada en aquests àmbits. Per aquest motiu, Ivàlua té diverses iniciatives orientades a reforçar els coneixements sobre avaluació i avaluabilitat tant dels avaluadors com dels decisors del nostre entorn a partir d'activitats formatives pròpies i de participacions a activitats formatives organitzades per a altres entitats.

Durant el 2023 s'han organitzat o coorganitzat set activitats formatives a mida i s'ha participat en tres activitats formatives organitzades per altres institucions. A més a més, s'han fet diverses sessions formatives en el marc de l'assessorament d'Ivàlua a la Taula del Tercer Sector. El nombre de participants al conjunt d'activitats formatives és de 338 persones.

[Accés a Formació Ivàlua](#)

### 2.2.1. Activitats formatives a mida

Ivàlua realitza activitats formatives a mida a partir de demandes específiques de diferents administracions públiques que desitgen eixamplar els coneixements del seu personal, tant tècnic com directiu, en relació amb l'avaluació de polítiques públiques. En aquest cas, els continguts del curs s'adapten a les necessitats i les preferències de l'entitat que el sol·licita, podent ser cursos introductoris o avançats, i poden estar centrats en un determinat àmbit concret, com per exemple la cooperació o l'educació, o ser de caràcter més ampli o generalista.

Pel que fa al perfil i la selecció dels assistents, també és la pròpia organització qui ho defineix tenint en compte les pròpies necessitats.

L'any 2023 es van realitzar les següents activitats formatives a mida:

#### Curs introductor en avaluació de de plans, polítiques i programes municipals de cooperació al desenvolupament

Entitat sol·licitant: Àrea de cooperació al desenvolupament, Diputació de Barcelona.

Tipus de formació: Introductòria

Equip docent: Laura López, Nerea Frías, Júlia de Quintana i Anna Segura Lladó

Hores lectives: 16

Professionals formats: 10

Aquesta formació està orientada a equips tècnics dels Ajuntaments de la demarcació de Barcelona. L'objectiu és que les persones participants es familiaritzin amb els principals tipus d'avaluació i la seva utilitat en el procés de disseny i millora de la política pública.

## Curs d'avaluació econòmica i elaboració d'IIES

Entitat sol·licitant: **Departament d'Economia i Hisenda, Generalitat de Catalunya.**

Equip docent: **Ramon Sabes-Figuera i Cristina Ferrer**

Hores lectives: **17**

Professionals formats: **19**

L'objectiu del curs és donar a conèixer al personal de la Generalitat de Catalunya els conceptes bàsics i les principals metodologies de l'avaluació econòmica, i també facilitar la realització dels Informes d'Impacte Econòmic i Social



Formació sobre avaluació econòmica a càrrec de Ramon Sabes-Figuera, analista d'Ivàlua. I (IIES).

## Curs introductori a l'avaluació de polítiques públiques

Entitat sol·licitant: **Escola d'Administració Pública de Catalunya, Generalitat de Catalunya.**

Equip docent: **Marc Balaguer, Laura López, Nerea Frías, Júlia de Quintana, Cristina Cribillers i Cristina Ferrer.**

Hores lectives: **16**

Professionals formats: **11**

L'objectiu d'aquesta formació és que els tècnics municipals que hi participen adquireixen un marc conceptual i pràctic sobre avaluació de polítiques públiques, i la seva importància i utilitat com a eina de planificació, valoració de processos i resultats i millora de política pública, desenvolupin coneixements sobre avaluació que els permetin

dissenyar programes i polítiques públiques fàcilment avaluable i adquireixen coneixements que els ajudin a identificar i encarregar avaluacions amb propòsit d'ús: definint millors preguntes d'avaluació, fent una bona gestió de les avaluacions que impulsen o encarreguen i fent un bon ús dels seus resultats que se'n deriven.



Formació sobre avaluació de l'impacte a càrrec de Nerea Frías, analista d'Ivàlua.

## Càpsula introductòria: Què és l'avaluació i perquè l'hauries d'impulsar?

Entitat sol·licitant: **Departament d'Economia i Hisenda, Generalitat de Catalunya.**

Equip docent: **Mireia Borrell Porta**

Hores lectives: **6 (2 edicions, 3 hores per edició)**

Professionals formats: **60**

Aquesta càpsula formativa té l'objectiu de donar a conèixer els principals tipus d'avaluació que existeixen, el seu potencial per a millorar les polítiques públiques, exposar els motius pels quals és important impulsar l'avaluació i compartir amb les persones participants els recursos formatius que s'ofereixen i les iniciatives que s'impulsen des de l'Àrea d'Avaluació Econòmica i Ivàlua per ajudar als departaments de la Generalitat i a les entitats públiques a avançar en temes d'avaluació.

## Càpsules formatives: Com concretar un encàrrec d'avaluació?

Entitat sol·licitant: **Departament d'Economia i Hisenda, Generalitat de Catalunya.**

Equip docent: **Cristina Ferrer, Ramon Sabes-Figuera, Nerea Frías, Carla Cordoncillo, Laura López, Jordi Sanz, Júlia de Quintana, Mireia Borrell, Anna Segura Lladó i Arnau Juanmartí.**

Hores lectives: **28 (7 càpsules, 4 hores per càpsula)**

Professionals formats: **77**

Aquestes càpsules formatives tenen l'objectiu d'acompanyar a les persones participants en el procés de concretar el disseny metodològic bàsic d'una avaluació: ajudar-les a delimitar l'abast de l'avaluació, definir preguntes d'avaluació rellevants i amb propòsit d'ús, identificar fonts d'informació disponibles i escollir les tècniques analítiques que s'espera que es facin servir per contestar-les. S'han fet, en total, 7 càpsules: una sobre avaluació de necessitats, una sobre l'avaluació del disseny, una sobre avaluació de la implementació, tres sobre avaluació d'impacte i una sobre avaluació econòmica.



Formació sobre l'avaluació de la implementació a càrrec de Carla Cordoncillo, analista d'Ivàlua.

## Càpsules formatives: Avaluació i auditoria operativa

Entitat sol·licitant: **Sindicatura de Comptes, Parlament de Catalunya.**

Equip docent: **Jordi Sanz i Anna Segura Lladó.**

Hores lectives: **30 (2 edicions, 15 hores per edició)**

Professionals formats: **38**

Aquesta activitat formativa consisteix en un seguit de càpsules de tres hores, autocontingudes però relacionades entre elles, pensades per familiaritzar els participants amb l'avaluació de polítiques públiques i amb les eines analítiques de l'avaluació que poden ser útils per a la realització d'auditories operatives.

## Taller pràctic sobre com desenvolupar una Teoria del Canvi

Entitat sol·licitant: **Departament d'Educació, Generalitat de Catalunya.**

Equip docent: **Carla Cordoncillo i Cristina Cribillers..**

Hores lectives: **4**

Professionals formats: **26**

Aquest taller formatiu, orientat a persones tècniques del Departament d'Educació que lideren programes d'innovació, té com a objectiu ensenyar als participants com utilitzar la teoria del canvi, com a eina per fer seguiment, revisió i avaluació dels programes d'innovació educativa que impulsen.



Taller formatiu sobre Teoria del Canvi per a personal del Departament d'Educació de la Generalitat de Catalunya.

## 2.2.2. Col·laboració en programes formatius externs

Ivàlua també col·labora en activitats formatives organitzades per altres institucions oferint sessions sobre avaluació o avaluabilitat de polítiques públiques. Aquest tipus de col·laboracions estan pensades per donar a conèixer tant la pròpia organització, com les activitats i les avaluacions que s'hi realitzen, entre públics interessats en aquest àmbit i que potencialment poden tenir en el futur un paper rellevant a les administracions públiques catalanes. Durant el 2023, Ivàlua va participar en les tres activitats formatives que es recullen a continuació.

### Màster Interuniversitari de Gestió Pública

Sessions: 4 sessions de 2,5 hores

Equip docent: Marc Balaguer, Júlia de Quintana, Anna Segura Lladó i Cristina Ferrer.

Nombre d'alumnes: 30

Entitats organitzadores: Universitat Autònoma de Barcelona, Universitat de Barcelona, Universitat Pompeu Fabra i Escola d'Administració Pública de Catalunya

- **Sessió 1:** Institucionalització de l'avaluació
- **Sessió 2:** Avaluació de la implementació
- **Sessió 3:** Avaluació de l'impacte
- **Sessió 4:** Avaluació econòmica

### Postgrau en Direcció i Gestió Públiques

Sessions: : 7,5 hores repartides en 4 sessions

Equip docent: Marc Balaguer, Anna Segura Lladó i Ramón Sabes-Figuera

Nombre d'alumnes: 21

Entitats organitzadores: Escola d'Administració Pública de Catalunya.

## 2.2.3. Altres activitats formatives

En el marc del projecte d'assessorament a la Taula del Tercer Sector per al forment de l'avaluació en les entitats del tercer sector social, s'ha realitzat l'activitat formativa que es descriu a continuació:

### Mòdul 5 del Pla de Desenvolupament Directiu: Gestió de recursos

Sessions: 1 sessió de 2 hores. Ús i institucionalització de l'avaluació.

Equip docent: Marc Balaguer.

Nombre d'alumnes: 35

Entitats organitzadores: Escola d'Administració Pública de Catalunya

- **Activitat/taller:** Cas pràctic d'anàlisi i valoració d'opcions / disseny de valoració
- **Classe magistral:** Medició, anàlisi i valoració de l'impacte, els costos i els beneficis de les actuacions públiques
- **Classe magistral:** Què són i com es mesuren els resultats de l'actuació pública?
- **Taula rodona:** L'ús de l'evidència per a la presa de decisions

### Formació: Com incorporar la participació a l'avaluació?

Sessions: 6 sessions de 3 hores cadascuna

Equip docent: Carla Cordoncillo i Marc Bosch

Nombre d'alumnes: 11

Entitats organitzadores: Taula del Tercer Sector Social de Catalunya .

- **Sessió 1:** Incorporar la participació en l'avaluació
- **Sessió 2:** De la informació a l'avaluació participativa: exemples d'èxit i fracàs
- **Sessió 3:** Mètodes participatius

## 2.3. Eines per a l'avaluació

### 2.3.1. Repositori d'avaluacions

Ivàlua i la UPF col·laboren en la creació i manteniment d'una base de dades que constitueix un repositori d'avaluacions de polítiques públiques i del tercer sector social dutes a terme en l'àmbit territorial de Catalunya.



El Repositori és l'única base de dades que recull avaluacions de polítiques públiques realitzades a Catalunya. Es tracta d'un recurs obert a tothom que vulgui accedir al coneixement d'avaluacions rigoroses i de qualitat, així com un espai per compartir de manera voluntària els informes realitzats per altres administracions i organitzacions.

Durant l'any 2023 es va comptar amb l'ajuda de tres estudiants de pràctiques del grau de Ciències Polítiques i de l'Administració de la Universitat Pompeu Fabra, institució membre del consorci d'Ivàlua, per la realització de les tasques de síntesi i actualització de la base de dades. De manera que al llarg de l'any 2023 es van incorporar un total de 73 informes d'avaluacions a la web. D'acord a la tipologia de temàtica, els informes inclosos es distribueixen de la següent manera:



Pel que fa a la tipologia d'avaluacions que realitzen els informes, es destaquen les avaluacions d'impacte, d'implementació i disseny.

Algunes de les avaluacions que poden trobar a la web inclouen, les realitzades per Ivàlua, per l'Àrea d'avaluació de la Diputació de Barcelona, finançades gràcies al fons del PROAVA entre d'altres i les presentades a les trobades de la COAVA.

[Accés al Repositori d'avaluacions de polítiques públiques](#)

### 2.3.2. Comunitat d'Avaluació - Xarxa de professionals de l'avaluació

La **Xarxa de Professionals de l'Avaluació** té com a objectiu compartir informació i oportunitats d'avaluació amb les persones i organitzacions que es dediquen professionalment a avaluar polítiques públiques a Catalunya i donar-los a conèixer iniciatives orientades a donar visibilitat a les avaluacions que fan i promoure'n el seu ús.



L'any 2022 va entrar en funcionament el portal web de la Xarxa de professionals de l'avaluació dins de la web d'Ivàlua dedicat a aquesta comunitat, que conté diversos recursos pels agents de la comunitat. Durant 2023, s'han executat diverses activitats per dinamitzar el Banc de professional de l'avaluació, un directori públic que facilita la identificació de professionals per part de les institucions demandants d'avaluacions i que a dia d'avui acumula 55 perfils.

[Accés Apartat Xarxa de professionals de l'avaluació](#)

El principal recurs que s'ha ofert a la Xarxa de Professionals de l'Avaluació ha sigut l'enviament d'un butlletí amb oportunitats d'avaluació. En total, s'han fet 12 enviaments anunciant 14 oportunitats, que fan referència a deu convocatòries de llocs de treball i quatre licitacions o sol·licituds de suport extern. A més, a l'apartat web d'oportunitats d'avaluació s'han publicat un total de 14 anuncis.



### 2.3.3. Protocol d'ús de les avaluacions

L'any 2020 es va elaborar el Protocol de seguiment de l'ús de les avaluacions d'Ivàlua. Al llarg del 2021 se'n va fer una aplicació retroactiva, per tal de recollir informació sobre les avaluacions realitzades entre 2017 i 2020. Així, es van realitzar 10 entrevistes de seguiment, a les contraparts de les 10 avaluacions lliurades durant aquest període. L'anàlisi de la informació es va realitzar l'any 2022 i es va difondre a les persones treballadores d'Ivàlua. La socialització de l'anàlisi va derivar en una sèrie de reflexions que van portar a diverses modificacions del Protocol. Concretament, es va modificar la manera de recollir i sistematitzar la informació i es va incloure la realització d'una enquesta de satisfacció a les contraparts, a qui des d'aleshores es demana que valorin diferents aspectes dels informes d'avaluacions una vegada lliurats. Des d'aleshores el Protocol està vigent i en funcionament.

L'octubre del 2023 s'ha realitzat una presentació sobre les principals conclusions de l'ús de les avaluacions a la 11a trobada de la COAVA.

### 2.3.4. Recursos per a l'avaluació amb perspectiva de gènere

Ivàlua treballa per impulsar avaluacions amb perspectiva de gènere des de l'any 2022. Amb aquesta finalitat aquell mateix any es va publicar la Guia pràctica "La perspectiva de gènere a l'avaluació de polítiques públiques" i el Toolkit "Com puc incorporar la perspectiva de gènere a l'avaluació?". Internament també s'ha desenvolupat un projecte per fer efectiu aquest compromís d'incorporar la perspectiva de gènere a les avaluacions d'Ivàlua. En el marc d'aquest projecte, durant 2023 s'ha desenvolupat un banc de recursos, un protocol per a la incorporació de gènere a les avaluacions, així com un servei d'assessorament intern per facilitar aquest procés.

Accés Guia pràctica 18. GP 18 - La perspectiva de gènere a l'avaluació de polítiques públiques

Accés Toolkit Eina 2.2. Perspectiva de Gènere a l'Avaluació

## 2.4. Difusió de l'evidència

Per promoure que les decisions sobre les polítiques públiques es prenguin tenint en compte l'evidència, no n'hi ha prou únicament amb generar aquesta evidència duent a terme avaluacions d'intervencions. També és necessari que l'evidència generada es conegui i s'apropi a personal tècnic i decisor. Per això, l'avalua duu a terme un seguit d'acions per fer difusió dels resultats de les avaluacions pròpies i per sintetitzar l'evidència disponible en algunes temàtiques i posar-la a disposició de les persones que treballen a les administracions i a les entitats del tercer sector.

### 2.4.1. Iniciatives Què funciona? - Projectes per a la generació d'evidències

L'any 2023 s'ha seguit apostant per les iniciatives Què Funciona? com a línia de treball per informar el disseny de les polítiques públiques amb dos avenços importants. Dos dels projectes en les àrees de la pobresa infantil i de les desigualtats de gènere en l'etapa juvenil iniciats al 2022 s'han consolidat, mentre que s'ha treballat per altres projectes que sortiran a la llum al 2023. D'altra banda, és consultable el recull de materials realitzats al llarg dels anys del projecte sobre educació.

#### Què funciona?

Projectes de recopilació, anàlisi i síntesi de la millor evidència disponible en determinades temàtiques per a facilitar la seva transferència i ús en la presa de decisions de polítiques públiques



**Evidència**  
recopilada i sintetitzada sobre què funciona en determinades temàtiques



**Transferència**  
d'aquesta evidència en formats resumits, accessibles i útils



**Foment**  
de la presa de decisions informada en la millor evidència disponible



**Destinat**  
a professionals responsables del disseny i implementació de polítiques públiques



**Millora**  
de les polítiques públiques com a objectiu final d'aquestes iniciatives



**Impulsat**  
per l'avalua, com a experta en avaluació i evidència, amb altres organismes temàtics de referència

A les iniciatives Què funciona? es constitueixen grups de persones expertes en la matèria que assessoren als respectius grups tècnics en la selecció de temàtica sobre el què genera evidència i, al final, validen les síntesis resultants. El projecte posa l'èmfasi en l'etapa final de transferència i difusió de l'evidència generada.

Durant el 2023 s'han fet tasques de constitució i treball intern per a les noves iniciatives sobre polítiques d'habitatge, cures de llarga durada i polítiques climàtiques.

Accés Apartat Iniciatives Què funciona?





### 2.4.1.1. Projecte Què funciona en educació?



**Què funciona en educació?**

Àmbit: Educació

Tipus d'avaluació: Revisió d'evidència

Període: 2015-2022

Co-organització: Ivàlua, i Fundació Jaume Bofill

**Accés Apartat Què funciona en educació?**

El projecte *Què funciona en educació?* és una iniciativa d'Ivàlua i la Fundació Jaume Bofill que des del 2015 fins al 2022 va generar revisions d'evidència amb l'objectiu de contribuir a la promoció i l'ús de l'evidència en la posada en marxa de polítiques, programes i projectes innovadors en el camp educatiu.

Al llarg del 2023, s'han realitzat les accions de difusió i transferència de totes les síntesis d'evidència en educació generades en el projecte. D'una banda, a partir dels canals de difusió propis d'Ivàlua tals com el butlletí o les xarxes socials. D'altra banda, a partir d'emprar les diferents síntesi d'evidència en projectes d'avaluació en l'àmbit educatiu com a fonament per generar millors teories del canvi de les polítiques públiques avaluades.

### 2.4.2.1. Projecte Què funciona contra la Pobresa? Àmbit Pobresa infantil



**Què funciona contra la pobresa?**  
Àmbit Pobresa infantil

Àmbit: Afers socials i desigualtats

Tipus d'avaluació: Revisió d'evidència

Període: Des del 2022

Co-organització: Ivàlua, Departament d'Economia i Hisenda, Generalitat de Catalunya i UNICEF Comitè Catalunya.

Coordinació del projecte: Jordi Sanz i Cristina Cribillers

**Accés Apartat Projecte Què funciona contra la Pobresa? Àmbit Pobresa Infantil**

El projecte *Què funciona contra la Pobresa?* Àmbit Pobresa Infantil està coorganitzat per Ivàlua, el Departament d'Economia i Hisenda de la Generalitat de Catalunya i UNICEF Comitè Catalunya. Aquest projecte s'ha dissenyat amb l'objectiu d'analitzar quins tipus de polítiques existeixen actualment per combatre la pobresa infantil i quines d'aquestes són les més efectives.

L'any 2022, es va fer la presentació pública del projecte i les primeres publicacions sobre el número inicial i la primera síntesi Lúdia Farré (UB) sobre l'evidència relativa a les intervencions infantils 0-3 per combatre la pobresa i exclusió social infantil. L'any 2023, s'ha publicat el número 2 realitzat per Lara Maestripieri i Llorenç Soler (IGOP, UAB) sobre les polítiques d'educació i atenció en la primera infància per combatre la pobresa infantil.

**Accés QFCP 02**

**Què funciona contra la pobresa? Una revisió sistemàtica de les polítiques d'educació i atenció en la primera infància**

### 2.4.1.3. Projecte Què funciona en gènere i joventut?



Àmbit: **Afers socials i desigualtats**

Típus d'avaluació: **Revisió d'evidència**

Període: **Des del 2022**

Co-organització: **Ivàlua i Departament de Drets Socials, amb la col·laboració del Departament d'Igualtat i Feminismes**

Coordinació del projecte: **Carla Cordoncillo i Cristina Cribillers**

**Accés Apartat Projecte**  
**Què funciona en gènere i joventut?**

El projecte *Què funciona en gènere i joventut?* És una iniciativa conjunta d'Ivàlua i del Departament de Drets Socials (Agència Catalana de la Joventut i l'Institut Català de les Dones), i compta amb el suport de l'Àrea LGBTI+ Departament d'Igualtat i Feminismes).

L'objectiu d'aquest projecte és aportar evidència empírica als processos de presa de decisions i disseny de polítiques públiques en aquest àmbit. Per fer efectiu aquest propòsit s'han executat diverses activitats de difusió i de transferència de coneixement, a través del treball conjunt amb tres ens locals i el Departament d'Interior de la Generalitat de Catalunya.

Durant 2023, s'han publicat els tres informes del primer cicle d'evidències centrat en les violències masclistes en la joventut. El primer document conceptualitza i dimensiona aquesta problemàtica, mentre que el segon consisteix en una síntesi d'evidències internacionals sobre què funciona per mitigar les violències masclistes que afecten a les persones joves. Finalment, el tercer document del volum comprèn l'aterratge d'aquestes evidències al context català, derivant en un llistat de recomanacions d'intervenció a Catalunya.

En el mateix període, s'ha iniciat el segon cicle del projecte, centrat en la salut sexual i reproductiva en la joventut.

En el marc d'aquest cicle, es preveu que es publiquin tres informes durant el primer semestre de 2024 i es duguin accions de difusió i transferència, tal com s'ha fet pel primer volum.

### 2.4.1.4. Projecte Què funciona en polítiques d'habitatge?

Àmbit: **Habitatge**

Típus d'avaluació: **Revisió d'evidència**

Període: **Des del 2023**

Co-organització: **Ivàlua, Departament d'Economia i Càtedra d'Habitatge de la Universitat Rovira i Virgili**

Coordinació del projecte: **Jordi Sanz i Laura Lopez**

L'any 2024 es posarà en funcionament una nova iniciativa amb l'objectiu de recollir i divulgar l'evidència existent per millorar el disseny de polítiques d'habitatge que lluiten contra l'exclusió residencial.

El projecte l'impulsa el Departament d'Economia, Ivàlua i la Càtedra d'Habitatge de la Universitat Rovira i Virgili. Els propers passos en aquest projecte seran activar el grup motor del projecte, el grup d'experts i definir les temàtiques de les cal de forma urgent evidència científica.

### 2.4.1.5. Projecte Què funciona en cures de llarga durada?

Àmbit: **Afers socials i desigualtat**

Típus d'avaluació: **Revisió d'evidència**

Període: **Des del 2024**

Co-organització: **Ivàlua, Diputació de Barcelona, Taula d'Entitats del Tercer Sector Social i La Confederació**

Coordinació del projecte: **Carla Codoncillo i Caterina Molero**

L'any 2024 es posarà en funcionament una nova iniciativa amb l'objectiu de recollir i divulgar l'evidència existent sobre cures de llarga durada.

El projecte l'impulsen la Diputació de Barcelona, Ivàlua, la Taula del Tercer Sector i La Confederació, i s'espera que l'evidència recollida ajudi a repensar els models de cures de llarga durada actuals.

### 2.4.1.6. Projecte Què funciona en polítiques climàtiques?

Àmbit: Medi ambient

Tipus d'avaluació: Revisió d'evidència

Període: Des del 2023

Co-organització: Ivàlua, Departament d'Economia i Hisenda i el Departament d'Acció Climàtica, Alimentació i Agenda Rural

Coordinació del projecte: Anna Segura Lladó i Cristina Ferrer

El projecte *Què funciona en polítiques climàtiques?* posa el focus en l'evidència per millorar les

polítiques de mitigació i adaptació al canvi climàtic, amb els objectius de contribuir a entendre quines intervencions són efectives per millorar els impactes ambientals d'una societat i promoure que aquesta evidència sigui incorporada als processos de disseny i implementació de les polítiques climàtiques a Catalunya.

Durant el 2023, s'ha conformat el grup motor del projecte i s'han escollit els temes per les primeres dues revisions, que es centraran en entendre què funciona per millorar l'eficiència energètica de les llars i què funciona per millorar els patrons de consum d'energia de les llars.

### 2.4.2. AvaluaVespres – Trobades de la Xarxa de professionals de l'avaluació



Accés Apartat Xarxa de professionals de l'avaluació

L'any 2022 van néixer els AvaluaVespres, un projecte de networking en el marc de la Xarxa de Professionals de l'Avaluació. L'objectiu d'aquest projecte és teixir ponts, connectar persones amb idees i valors similars i generar oportunitats relacionades amb l'avaluació. Des de la seva posada en marxa s'ha celebrat tres trobades AvaluaVespres i s'han fet activitats de transferència i networking per aquesta comunitat.

### 2.4.3. Guies pràctiques i toolkits en avaluació

Amb la voluntat de proveir de recursos per a la gestió, seguiment i execució de l'avaluació, Ivàlua difon productes com la Col·lecció de Guies pràctiques sobre avaluació i el Toolkit – Eines pràctiques per a l'avaluació:

#### 2.4.3.1. Col·lecció Guies pràctiques sobre avaluació

Ivàlua elabora i posa a disposició guies pràctiques sobre avaluació de polítiques públiques adaptades al nostre entorn amb l'objectiu de facilitar a les administracions públiques i a les entitats del tercer sector de Catalunya l'accés a recursos metodològics que els ajudin a incorporar l'avaluació en el seu dia a dia. Algunes d'aquestes guies donen a conèixer les diferents modalitats d'avaluació existents i per a què serveixen, altres eines s'especialitzen en diferents sectors d'activitat, i finalment hi ha eines que s'adrecen a les administracions i les entitats socials.

Accés Apartat Col·lecció Guies pràctiques en avaluació



### 2.4.3.2. Toolkit – Eines pràctiques per a l'avaluació

Ivàlua ofereix un Toolkit amb eines pràctiques per iniciar-se pas a pas en el disseny, planificació i avaluació de polítiques públiques.

Aquestes eines donen resposta a preguntes genèriques a l'hora d'enfrontar-se a l'avaluació i tenen l'objectiu de ser uns recursos útils i de fàcil consulta.

La col·lecció Toolkit - Eines pràctiques en avaluació està disponible en català i castellà al web d'Ivàlua.

**Accés Apartat Toolkit – Eines pràctiques per a l'avaluació**



### 2.4.4. Revisions d'evidència

Ivàlua realitza revisions d'evidència, és a dir, sintetitza l'evidència existent en el nostre i altres entorns en diferents àmbits rellevants en el món de les polítiques públiques amb l'objectiu que contribueixin a informar la pràctica professional i la presa de decisions sobre problemàtiques concretes.

**Accés Apartat Revisions d'Evidència**

### 2.4.5. Policy Briefs i infografies

Amb la voluntat de donar rellevància a les **avaluacions** i facilitar que l'evidència que genera Ivàlua contribueixi efectivament a la presa de decisions, s'han elaborat nous exemplars del format de resum de les avaluacions anomenat policy brief i infografies que sintetitzen les avaluacions. Els policy briefs i infografies d'avaluacions difosos al llarg de l'any 2023 fan referència als següents programes:

- Llei 17/2015 d'igualtat efectiva dones-homes
- Programa general d'inversions
- Renda Garantida de Ciutadania
- Pla Les escoles lliures de violències (Pla LELV)

D'altra banda, s'ha donat continuïtat als policy briefs de procés per explicar iniciatives d'impuls i estratègies d'avaluació innovadores lligats a projectes conjunts o assessoraments d'Ivàlua i/o en col·laboració amb altres institucions, com el del Pla d'avaluacions de Polítiques socials.

**Accés Apartat Materials de difusió**



## 2.4.6. Audiovisuals Ivàlua



També s'han difós continguts sobre avaluació en format audiovisuals que responen a les diferents sèries audiovisuals sobre temàtiques específiques.

[Accés Apartat Audiovisuals Ivàlua](#)

### Sèrie audiovisual **Avaluació a l'abast**

- L'avaluació per preguntar-se sobre la coherència de les polítiques públiques
- El paper de les dades per a l'avaluació
- L'avaluació i la seva importància per a la presa de decisions
- El paper de l'evidència per millorar les polítiques públiques
- El paper de les dades per a l'avaluació de les polítiques públiques
- La comunicació de l'avaluació per impactar a les polítiques públiques

[Accés Llista reproducció Sèrie audiovisual Avaluació a l'abast](#)



## Sèrie audiovisual Evidència a l'abast

- Sèrie audiovisual Evidència a l'abast / Casos d'Èxit de l'avaluació
  - Primer la Llar
  - Escola Municipal de Segones Oportunitats
  - Servei d'Intermediació en Deutes de l'habitatge
- Sèrie audiovisual Evidència a l'abast / Projectes d'impuls de l'avaluació
  - Xarxa de professionals de l'avaluació
  - Repositori d'avaluacions de polítiques públiques

**Sèrie Evidència a l'abast Casos d'èxit...** ✕  
Ivàlua (Institut Català d'Avaluació de Polítiques Públiques - 1/3)

↺ ↻ ⋮

- 1 **Evaluación Programa El Hogar Primero | Serie Evidencia al...**  
Ivàlua (Institut Català d'Avaluació d...)  
7:04
- 2 **Evaluación Escuela Municipal de Segundas Oportunidades | Serie...**  
Ivàlua (Institut Català d'Avaluació d...)  
6:15
- 3 **Servicio de Intermediación en Deudas de la Vivienda | Serie...**  
Ivàlua (Institut Català d'Avaluació d...)  
6:45

**Sèrie Evidència a l'abast Projectes d'...** ✕  
Ivàlua (Institut Català d'Avaluació de Polítiques Públiques - 1/3)

↺ ↻ ⋮

- 1 **Red de profesionales de la evaluación | Serie Evidencia al...**  
Ivàlua (Institut Català d'Avaluació d...)  
5:13
- 2 **Repositorio de evaluaciones de políticas públicas | Serie...**  
Ivàlua (Institut Català d'Avaluació d...)  
4:45
- 3 **Plans d'avaluació als organismes de cooperació al...**  
Ivàlua (Institut Català d'Avaluació d...)  
5:24

Accés Llista reproducció Sèrie audiovisual  
Evidència a l'abast / Casos d'Èxit  
de l'avaluació

Accés Llista reproducció Sèrie audiovisual  
Evidència a l'abast / Projectes  
d'impuls de l'avaluació



## Sèrie Projectes Què funciona?

- Presentación Proyectos: ¿Qué Funciona? - Ivàlua
- Qué Funciona en Educación | Ivàlua
- ¿Qué funciona contra la Pobreza? Ámbito Pobreza Infantil | Ivàlua
- Presentació projecte Què funciona contra la Pobresa? Àmbit Pobresa Infantil
- Presentació revisió sistemàtica de les polítiques d'educació i atenció en la primera infància



### Projectes Què Funciona?

Ivàlua (Institut Català d'Avaluació de Polítiques Públiques... - 1/5

🔄 🔍

- ▶ **Presentación Proyectos: ¿Qué Funciona? - Ivàlua**  
Ivàlua (Institut Català d'Avaluació d...  
2:56
- 2 **Proyecto: Qué Funciona en Educación | Ivàlua**  
Ivàlua (Institut Català d'Avaluació d...  
3:13
- 3 **¿Qué funciona contra la Pobreza? Ámbito Pobreza Infantil | Ivàlua**  
Ivàlua (Institut Català d'Avaluació d...  
5:40
- 4 **Presentació projecte Què funciona contra la Pobresa?...**  
Ivàlua (Institut Català d'Avaluació d...  
1:53:46
- 5 **Presentació revisió sistemàtica de les polítiques d'educació i...**  
Ivàlua (Institut Català d'Avaluació d...  
2:00:06

De les sèries anteriors s'han treballat altres temàtiques per a poder difondre'n nous vídeos al 2023, així com de la nova sèrie Píndoles d'avaluació.

> Accés Llista reproducció Sèrie Projectes Què funciona?

## Sèrie L'avaluació per a la ciutadania



- Caixa d'Eines, un programa per promoure l'art a les escoles

### Sèrie L'avaluació per a la ciutadania

Ivàlua (Institut Català d'Avaluació de Polítiques Públiques... - 1/2

🔄 🔍

- ▶ **Caixa d'Eines, un programa per promoure l'art a les escoles**  
Ivàlua (Institut Català d'Avaluació de Políti...  
9:55

Accés Llista reproducció Sèrie L'avaluació per a la ciutadania

## 3. Comunicació

Durant el 2023, Ivàlua ha continuat potenciant la comunicació a través de l'Àrea de comunicació i Gestió del Coneixement, a càrrec de Jordi Miras Llopart, amb l'objectiu de donar més rellevància a les seves activitats i avaluacions, així com per promoure la cultura de l'avaluació de les polítiques públiques en l'àmbit de Catalunya.

Al llarg d'aquest any, s'ha continuat la comunicació digital (a través de continguts online a la web i les xarxes socials) i un projecte per acostar la cultura de l'avaluació a través del mitjà audiovisual (vídeos en avaluació).

### 3.1. Accions estratègiques de comunicació

A nivell intern s'ha treballat en diferents fronts per seguir encarrant la **comunicació institucional d'una manera més proactiva i estratègica**, així com també **millorant alguns aspectes de comunicació estructurals** que determinen la visió externa d'Ivàlua.

Aquestes accions estratègiques s'han dut a terme tenint en compte els objectius comunicatius establerts des del 2018 en què Ivàlua va decidir impulsar la comunicació i que s'han sistematitzat en una **estratègia de comunicació** a llarg termini, que s'estructura en forma de plans d'accions de comunicació anuals, orientats a afrontar les **necessitats comunicatives** detectades:

- Trencar amb el tractament i la percepció únicament tecnicista, tot mantenint la percepció de rigor i expertesa
- Modernitzar la comunicació per fer-la més dinàmica i amb nous formats com l'impuls del digital i la creació de formats audiovisuals
- Ampliar els perfils d'audiència més tècnics amb accions destinades a arribar a la ciutadania
- Combinar els continguts sobre l'avaluació amb l'impuls de la comunicació per tipologia de temàtiques de les polítiques públiques avaluades
- Explicar la contribució de l'avaluació: Incorporació de la mirada de l'ús i de la contribució de l'avaluació



Aquestes necessitats comunicatives han conduït a l'establiment de dues **línies d'actuació**, basant-se en:

- Continguts segmentats i adaptats a diferents públics en funció de les seves necessitats i nivell de coneixement sobre l'avaluació.
- Comunicació adaptada a les noves formes, canals i tendències de comunicació (nova identitat visual corporativa, estratègia digital i audiovisual, entre d'altres).

I que han generat una sèrie d'**objectius a nivell comunicatiu**, a través dels quals s'estructura tota l'estratègia comunicativa d'Ivàlua:

- Fer divulgació sobre la cultura de l'avaluació i de les avaluacions d'Ivàlua
- Explicar com amb l'avaluació es milloren les polítiques públiques
- Comunicar les eines que Ivàlua posa a l'abast: Recursos, formació i assessoraments
- Comunicar els continguts tant des de la vessant de l'avaluació com de la temàtica concreta a què pertany la política avaluada
- Diversificar els formats comunicatius i difondre'ls a través de canals diversos (propis i externs)
- Plantejar la comunicació per a diferents segments i realitzar productes específics per cadascun d'ells
- Introduir diferents formes de comunicar: comunicació gràfica, digital, audiovisual, a mitjans, entre d'altres.

Les **formes de canalitzar aquesta comunicació** són a nivell digital la web, el butlletí i xarxes socials; i a nivell institucional la projecció que genera la identitat visual corporativa d'Ivàlua, els continguts que es generen, les activitats de promoció de la cultura de l'avaluació que s'organitzen i les relacions públiques interinstitucionals i amb els mitjans de comunicació.

### 3.1.1. Difusió de l'activitat d'Ivàlua i la cultura de l'avaluació

Com a conseqüència d'aquesta estratègia de comunicació s'ha establert la necessitat de comunicar els continguts que genera Ivàlua en formats i nivells d'aprofundiment diferents segons els diferents perfils de públics:

- **Perfils més tècnics: professionals de l'avaluació, personal tècnic i decisor que encarrega i executa processos d'avaluació**
  - Continguts de les avaluacions, assessoraments i revisions d'evidència
  - Recursos i formació en avaluació
  - Dinamització de la comunitat d'avaluació
  - Projectes d'impuls de l'avaluació
  - Activitats per a professionals
  
- **Perfils més generalistes: Ciutadania**
  - Continguts d'avaluació relacionats amb el seu interès per les temàtiques concretes a les que pertanyen les avaluacions
  - Beneficis de l'avaluació per a la ciutadania
  - Projectes de promoció de la cultura de l'avaluació

Els principals continguts difosos corresponen als explicats en el capítol 2 d'aquesta memòria.

### 3.1.2. Difusió d'activitats

Al 2023, Ivàlua ha organitzat i participat en activitats relacionades amb la projecció de la seva tasca avaluativa i dels seus projectes. A nivell propi, destaquen les participacions en els projectes coorganitzats amb altres institucions amb què Ivàlua col·labora per a projectes concrets.

[Accés Apartat Agenda Web Ivàlua](#)



#### 3.1.2.1. Iniciatives Què funciona? - Projectes per a la generació d'evidències

En el marc dels projectes Què funciona? de facilitació de la millor evidència disponible sobre determinades temàtiques per facilitar-ne la seva transferència i ús en la presa de decisions, hi ha hagut actes relacionats amb el projecte Què funciona contra la Pobresa? Àmbit Pobresa infantil conjuntament amb el Departament d'Economia i Hisenda de la Generalitat de Catalunya i UNICEF Comitè Catalunya que recopila, analitza, sintetitza i transfereix evidències per millorar les polítiques públiques destinades a mitigar la pobresa infantil, i també s'han fet actes en relació al projecte Què funciona en gènere i joventut?, un projecte que ha fet recopilació, anàlisi, síntesi i transferència d'evidència per a millorar les polítiques públiques destinades a afavorir la igualtat de gènere entre les persones joves:



[Accés Apartat Iniciatives Què funciona?](#)



- **Jornada de presentació i inici de les accions de transferència sobre violències masclistes** | Presentació del projecte i del primer cicle d'evidències sobre violències masclistes en el col·lectiu de persones joves

20 setembre 2023 | Seu Agència Catalana de la Joventut

Accés Apartat Projecte  
Què funciona en gènere i joventut?



- Jornada de presentació de la segona síntesi d'evidència sobre polítiques d'educació en la primera infància | Una revisió sistemàtica de les polítiques d'educació i atenció en la primera infància

22 novembre 2023 | Palau Robert

Accés Apartat Projecte  
Què funciona contra la Pobresa?  
Àmbit Pobresa infantil



Presentació de la segona síntesi d'evidència sobre polítiques d'educació en la primera infància.

### 3.1.2.2. Compareixences parlamentàries

Ivàlua ha comparegut davant diverses comissions del Parlament de Catalunya per informar de la seva activitat i sobre projectes concrets:

- **Compareixença d'Ivàlua al Parlament de Catalunya | Comissió d'Economia i Hisenda** | Donar compte de la seva activitat de 2022 i el pla de treball de 2023 | President del Consell Rector, Xavier Cuadras, i director executiu d'Ivàlua, Marc Balaguer | 29 març 2023



El president del Consell Rector, Xavier Cuadras, i director executiu d'Ivàlua, Marc Balaguer, durant la compareixença d'Ivàlua al Parlament de Catalunya (Comissió d'Economia i Hisenda).

- **Compareixença d'Ivàlua al Parlament de Catalunya | Comissió de Drets Socials** | Presentar les estimacions dels efectes de la proposició sobre la cobertura, la focalització i el cost de la Renda Garantida de la Ciutadania | Júlia de Quintana, analista d'Ivàlua | 27 abril 2023



*Júlia de Quintana, analista d'Ivàlua, durant la compareixença d'Ivàlua al Parlament de Catalunya (Comissió de Drets Socials).*

- **Compareixença d'Ivàlua al Parlament de Catalunya | Comissió de la Infància | Informar sobre el projecte "Què funciona contra la pobresa infantil?"** | Directora general de Presupostos, Esther Pallarols i Llinàs; el responsable de polítiques d'infància d'UNICEF Comitè Catalunya, Roger Garcia Rodoreda, i l'analista d'Ivàlua Jordi Sanz | 4 juliol 2023



*Jordi Sanz, analista d'Ivàlua, durant la compareixença d'Ivàlua al Parlament de Catalunya (Comissió de la Infància).*

### 3.1.2.3. Participació a actes, jornades i seminaris

En paral·lel, el personal d'Ivàlua ha participat en diferents actes, jornades o seminaris per mostrar la seva tasca avaluadora i que ha comportat la projecció al mateix temps de la institució com a referent de l'avaluació de polítiques públiques a Catalunya. A continuació s'enumeren les més destacades:

- **Taula rodona sobre el pla pilot per implementar la Renda Garantida de Ciutadania** | Mireia Borrell | 23 gener 2023
- **Jornada de Sensellarisme - Avaluació primer la Llar** | Jordi Sanz | 31 gener i 1 febrer 2023
- **Presentació avaluació Llei 17/2015 d'igualtat efectiva de dones i homes** | Acte coorganitzat per Ivàlua i l'Institut Català de les Dones | 1 febrer 2023



*Jordi Sanz, analista d'Ivàlua, a la Jornada sobre Sensellarisme.*

- **Presentació de l'anàlisi del desplegament dels serveis locals del programa Temps per Cures** | Direcció General de Cures, Organització en el Temps i Equitat en els treballs - Departament de Drets Socials | Carla Cordoncillo i Cristina Cribillers | 19 març 2023
- **6ena jornada d'avaluació de polítiques públiques** | Organitzada per la Junta d'Andalusia | Participació d'una taula rodona sobre experiències d'institucionalització | Marc Balaguer | 23 març 2023



Marc Balaguer, director executiu d'Ivàlua, a la 6ena jornada d'avaluació de polítiques públiques

- **9a Trobada de la Comunitat de pràctica d'avaluació de polítiques públiques de la Generalitat de Catalunya (CoAVA)** | Organitza Direcció General de Pressupostos del Departament d'Economia i Hisenda | 29 març 2023
- **Jornada de debat Cap a un indicador de benestar subjectiu** | Organitza la Direcció general d'Anàlisi i Prospectiva del Departament de la Presidència. Júlia de Quintana i Nerea Frías | 27 abril 2023
- **IV Congrés de l'Acció Social - Inclusió.cat** | Presentació de dues ponències sobre avaluacions del Servei d'Ajut a Domicili (SAD) i la Renda Garantida de Ciutadania Vic | Natalia Rosetti i Júlia de Quintana | 8 i 9 de juny 2023
- **Visita de la delegació del País Basc Juny 2023**



Ivàlua rep la visita d'una delegació del govern basc per conèixer l'experiència d'avaluació a Catalunya com a model per implantar una institució similar a Euskadi.

- **Presentació davant de la Comissió de Govern sobre la Renda Garantida de Ciutadania** | Avaluació del disseny i implementació de la RGC | Marc Balaguer i Júlia de Quintana | 6 juliol 2023



Presentació davant de la Comissió de Govern sobre la Renda Garantida de Ciutadania.

- **10a Trobada de la Comunitat de pràctica d'avaluació de polítiques públiques de la Generalitat de Catalunya (CoAVA)** | Organitza Direcció General de Pressupostos del Departament d'Economia i Hisenda | Presentació avaluació Servei d'Ajudat a Domicili (SAD) | Laura López | 12 juliol 2023
- **11a Trobada de la Comunitat de pràctica d'avaluació de polítiques públiques de la Generalitat de Catalunya (CoAVA)** - L'avaluació com a eina de millora de les polítiques públiques | Organitza Direcció General de Pressupostos del Departament d'Economia i Hisenda | Presentació sobre els usos de l'avaluació | Marc Balaguer | 22 setembre 2023



Intervenció de Marc Balaguer, director d'Ivàlua, durant l'11a Trobada de la CoAVA.

- **Presentació de l'avaluació del Servei d'Ajut a Domicili (SAD) al Consell de Direcció del Departament de Drets Socials** | Natalia Rosetti | 2 octubre 2023

- **Jornada tècnica dels Serveis d'Intervenció Socioeducativa** | Sessió de treball sobre l'avaluació del Servei d'Intervenció Socioeducativa | Júlia de Quintana, Laura López i Natalia Rosetti | 17 octubre 2023



*Presentació durant la Jornada tècnica dels Serveis d'Intervenció Socioeducativa*

- **IRED'23 Conferencia Internacional de Investigación en Educación | Jornadas de Investigación e Innovación Educativa** | Presentació dels resultats de l'avaluació qualitativa del Pla d'Educació Digital de Catalunya (percepció de les mentories) | Marc Bosch Matas i Nerea Frías | 8-10 novembre 2023

- **Comissió interdepartamental d'avaluació de polítiques públiques (CIAVA)** | Marc Balaguer | 24 novembre 2023
- **Premis Europeus de Serveis Socials (European Social Services Awards 2023)** | L'avaluació Servei d'Ajut a Domicili (SAD) finalista als Premis Europeus de Serveis Socials (European Social Services Awards 2023) | Organitza European Social Network (ESN) | Marc Balaguer | Zagreb (Croàcia) | 16 i 17 novembre de 2023



*Lluís Torrens, secretari d'Afers Socials i Famílies del Departament de Drets Socials de la Generalitat de Catalunya, i Marc Balaguer, director executiu d'Ivàlua, als Premis Europeus de Serveis Socials (European Social Services Awards 2023).*

En tots aquests casos, s'ha fet una tasca de **difusió exhaustiva a través de les pàgines institucionals d'Ivàlua a Twitter i LinkedIn de les activitats organitzades per Ivàlua o en què hi participava** com a institució i considerades troncats. Aquesta tasca ha consistit en un treball de síntesi dels continguts de forma prèvia, per oferir-los de forma resumida, i de desenvolupament visual, per oferir-ne infografies, a banda del seguiment dels actes en directe. Això ha fet possible que es poguessin seguir aquests actes en línia per part dels interessats en determinades activitats de difusió de la cultura de l'avaluació.

### 3.1.3. Difusió i estratègia de comunicació digital

#### 3.1.3.1. Actualització i millora contínua del web corporatiu ivalua.cat

Al 2023 es van continuar nodrint d'informació el web institucional [www.ivalua.cat](http://www.ivalua.cat) sobre l'activitat, la tasca avaluadora i els projectes d'Ivàlua ampliant els apartats i continguts sobre els que cal destacar nous projectes com:

- Apartat projecte Què funciona en gènere i joventut?



Accés Apartat Projecte Què funciona en gènere i joventut?

#### 3.1.3.2. Impuls de l'estratègia digital de posicionament i engagement

Al 2023 s'ha continuat una **estratègia digital al web corporatiu ivalua.cat** consistent en posicionament SEO i correcció d'errors amb accions consistents en:

- Posicionament orgànic del web
- Indexabilitat i rastreabilitat de continguts i metatítols
- Optimització de metadades
- Detecció i correcció d'errades penalitzadores

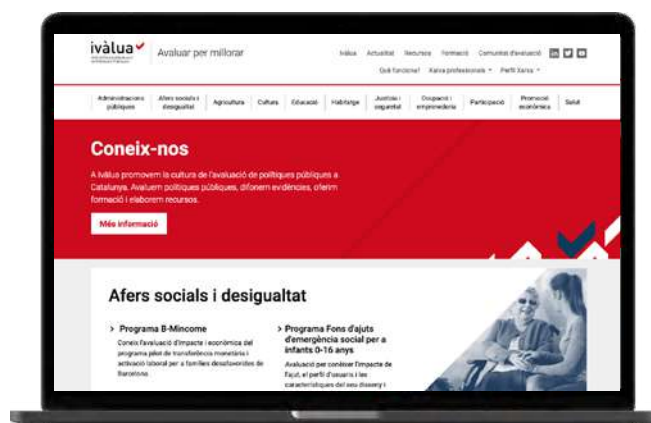
S'ha fet un seguiment exhaustiu del comportament del web d'Ivàlua. S'han fet servir eines de control de posicionament web com Google Analytics i GSC. Aquest seguiment continu permet tenir al dia a nivell de SEO el web d'Ivàlua i poder dimensionar quin ús en fa el públic per poder desenvolupar estratègies afavoridores de la difusió institucional.

A nivell de **xarxes socials**, s'han continuat duent a terme accions que milloren l'oferta d'Ivàlua, tant a nivell de contingut com de forma amb missatges més dinàmics i sobretot treballant les imatges que acompanyen els textos per fer-los més atractius; en la cerca activa de seguidors a nivell quantitatiu, i en l'ampliació de l'engagement dels usuaris seguidors a nivell qualitatiu. Els resultats obtinguts marquen una tendència

de creixement més moderat propis de canals que van experimentar un fort creixement en els anteriors anys captant públic potencia i objectiu.

La programació dels posts es centralitza amb l'eina Hootsuit i també s'ha treballat amb l'eina Twitter Cut per facilitar la visualització de les pàgines del web compartides a Twitter.

Tot això permet també una monitorització i anàlisi detallat dels efectes de l'estratègia digital al web i les xarxes socials.



Accés Web Ivàlua

## 3.1.4. Publicacions i formats de difusió

### 3.1.4.1. Nous exemplars de publicacions i formats existents

#### Policy briefs

S'han publicat diversos policy briefs d'avaluacions, d'assessoraments o de processos d'avaluació i de revisions d'evidència i s'ha treballat internament per a la redacció d'altres amb previsió de publicar-los al 2024 amb la voluntat de donar rellevància a les avaluacions i facilitar que l'evidència que genera l'vàlua contribueixi efectivament a la presa de decisions.

Els policy briefs es difonen a través del web acompanyant a l'avaluació que resumeixen, en format de visualització directe i descarregable, així com a través de la resta de canals digitals d'ivàlua.

#### Policy briefs d'avaluacions

Els policy briefs d'avaluacions que s'han realitzat fan referència als 4 projectes presentats al 2023.

També s'ha treballat en policy briefs que es publicaran al 2024:

- Impost sobre habitatges buits
- Impost estades en establiments turístics
- Impost sobre l'emissió d'òxids de nitrogen a l'atmosfera produïda per l'aviació comercial
- Ajuts i subvencions COVID-19 desplecats per la Generalitat de Catalunya

#### Policy brief d'assessoraments o procés d'avaluació

Al 2023 s'ha redactat el policy brief de procés que explica l'assessorament d'ivàlua al Departament de Drets Socials de la Generalitat de Catalunya en el marc del conveni de col·laboració que ha permès prioritar les avaluacions per al bienni 2023-24.

Accés als policy briefs d'ivàlua



**Llei 17/2015 d'igualtat efectiva de dones i homes**  
Avaluació a partir dels discursos i un índex sintètic

**Nom del programa:** Llei 17/2015, del 21 de juliol, d'igualtat efectiva de dones i homes  
**Àmbit:** Afers socials i desigualtat  
**Tipus d'avaluació:** Implementació i impacte social  
**Objectiu:** Analitzar el desplegament i l'impacte social de la Llei 17/2015  
**Període d'anàlisi:** 2015-2020  
**Avaluació encarregada per:** Institut Català de les Dones (ICD)  
**Avaluació realitzada per:** Ivàlua  
**Equip de treball:** Júlia Quintana, Carlota Cordonilla, Virginia Zalunardo i Sara Moreno (col·laboradora externa), amb la col·laboració de Soera Sierpes Scot pel treball de camp qualitatiu.  
**Data de realització:** Gener 2023

El juliol de 2015 el Parlament de Catalunya va aprovar la Llei 17/2015, d'igualtat efectiva de dones i homes. La Llei estipula que en un termini de 5 anys caldrà avaluar-ne l'impacte social, amb la participació de tots els sectors implicats i dels òrgans consultius que s'hi estableixen. Per encàrrec de l'Institut Català de les Dones, a 2021, Ivàlua ha realitzat l'avaluació de la Llei en el període 2015-2020.

**L'avaluació de la Llei**  
Per donar resposta al mandat de la Llei, l'avaluació ha realitzat:


- Teoria del canvi de la Llei: per concretar què buscava assolir la Llei i a partir de quins instruments i accions ho concretava.
- Avaluació de la implementació: per analitzar el seu desplegament i quins facilitadors, obstacles i resistències s'han produït durant la seva execució.
- Avaluació de l'impacte social: per considerar la contribució de la Llei a la igualtat efectiva de dones i homes.

**La Llei 17/2015**  
La Llei 17/2015, del 21 de juliol, d'igualtat efectiva de dones i homes cerca fer plenament efectiu el dret fonamental segons el qual les dones i els homes han de gaudir de la igualtat de tracte i d'oportunitats en tots els aspectes de la vida.

Donat el caràcter transversal i estructural de la desigualtat de gènere, la Llei emfatitza la necessitat de canvis profunds en molts àmbits i interpel·la i involucra múltiples agents socials i tots els nivells de l'administració pública.

**La Llei 17/2015 cerca fer efectiva la igualtat real de tracte i d'oportunitats entre dones i homes en tots els àmbits de la vida**

**Policy Brief**



**Pla d'avaluacions de polítiques socials**  
La prioritització d'avaluacions del contracte programa amb els ens locals

En el marc del conveni de col·laboració entre el Departament de Drets Socials (DSO) i Ivàlua s'ha considerat prioritari seleccionar les avaluacions per al bienni 2023-24 i fer-ho de forma participativa amb les unitats.

Un pla d'avaluacions conté la selecció de polítiques públiques que seran avaluades en un període de temps determinat. Realitzar un bon procés de reflexió en les organitzacions per fer la tria més adequada és un dels aspectes més rellevants. Aquesta és l'experiència de prioritització de polítiques socials del Departament de Drets Socials (DSO). La prioritització d'avaluacions inclou el conjunt de polítiques socials del Contracte Programa amb els ens locals que s'inclouran en el Pla d'Avaluacions del DSO. El conveni entre el DSO i Ivàlua estableix realitzar, per al període 2023-2024, un seguit d'accions formatives, avaluacions de polítiques i jornades de difusió dels resultats.

El procés de selecció de les avaluacions ha estat una oportunitat per a la reflexió sobre les polítiques del contracte programa, els sistemes d'informació disponibles i, en definitiva, per a promoure la cultura de l'avaluació. Aquest policy brief presenta el procés de treball realitzat i les avaluacions prioritzades.

**Policy Brief**  
Assessoraments

**Diagrama de fases:**

- Fase 1 | Identificació necessitats avaluació:**
  - Constitució del Grup Motor constituït per professionals de diverses unitats i per Ivàlua
  - Reunions per proposar i seleccionar les avaluacions en base als criteris definits
- Fase 2 | Concreteció avaluacions:**
  - Concreteció de les avaluacions prioritzades i selecció final
- Fase 3 | Execució avaluacions:**
  - Execució de les avaluacions impulsades per les avaluacions seleccionades
- Fase 4 | Difusió i ús avaluació:**
  - Difusió i ús de les avaluacions
  - Publicació dels informes d'avaluació amb els principals aprenentatges i recomanacions
  - Presentacions dels resultats de les avaluacions

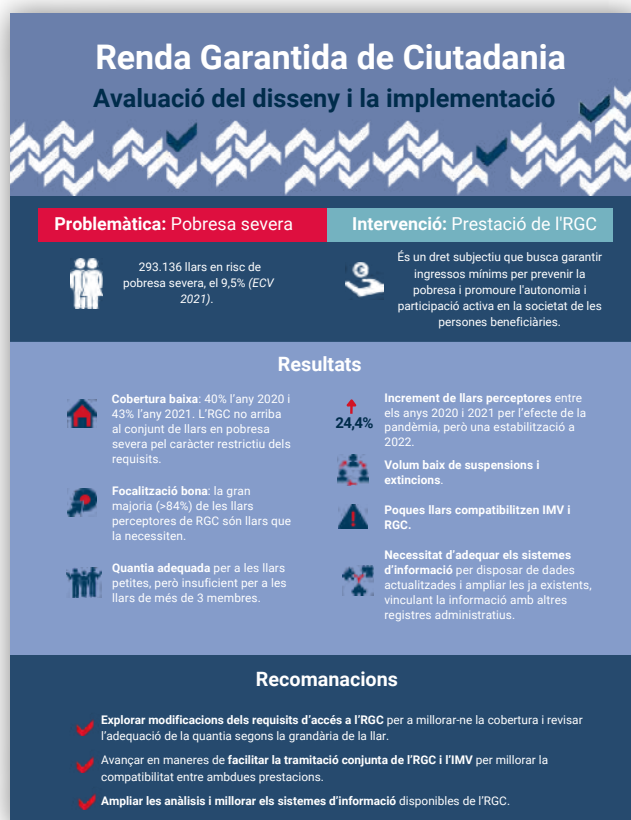
**Timeline:** 2022 (Abr., Jul., Oct.), 2023 (Abr., Jul., Oct.), 2024 (Abr., Jul., Oct.), 2025 (Abr., Jul., Oct.), 2026 (Abr., Jul., Oct.)



## Infografies de resum d'avaluacions i revisions d'evidència

També s'han treballat les infografies corresponents a tots els projectes amb què hi ha policy briefs que en resumeixen de manera molt sintètica i visual els continguts, amb la intenció que arribin a públics més generalistes i ajudin als públics especialistes a decidir-ne l'aprofundiment amb d'altres formats més complets com poden ser els informes d'avaluació. Se n'han elaborat en format horitzontal i il·lustrat i en format més vertical i sintètic.

Accés infografies d'Ivàlua

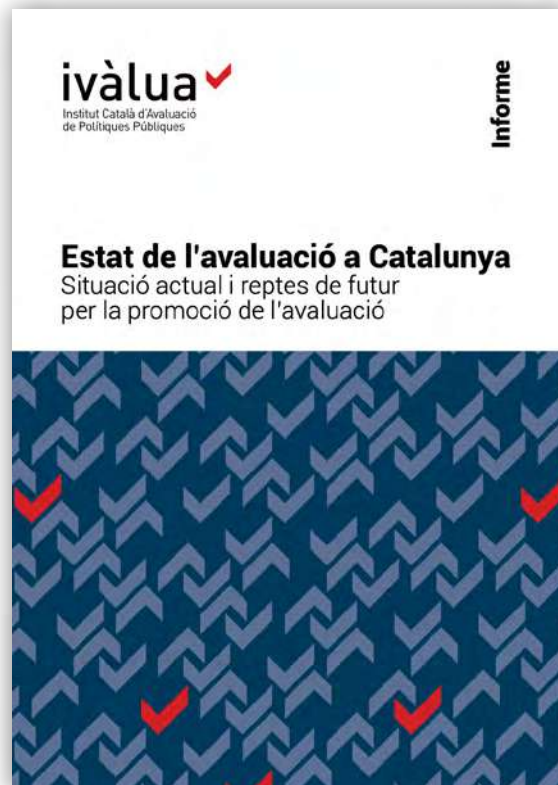


### 3.1.4.2. Noves publicacions

S'han creat nous formats de difusió que han permès ampliar els recursos que ofereix Ivàlua amb continguts i disseny treballats per arribar amb més facilitat i de forma més amable a les audiències, com per exemple el Pla estratègic d'Ivàlua per al període 2022-25.

#### Informe Estat de l'avaluació a Catalunya

Ivàlua va presentar un informe al 2023 sobre l'Estat de l'avaluació a Catalunya. L'informe estudia quina és la situació actual de l'avaluació de polítiques públiques, essencialment quin n'és el grau d'institucionalització i quins són els principals reptes de futur que s'hauran d'afrontar per fomentar-la. L'interès principal de l'estudi és contribuir amb l'evidència generada a informar una estratègia d'avaluació per al conjunt de la Generalitat de Catalunya, per posar en valor que en els últims anys l'administració pública ha fet esforços per incorporar l'avaluació en el seu dia a dia.



Accés Informe Estat de l'avaluació a Catalunya

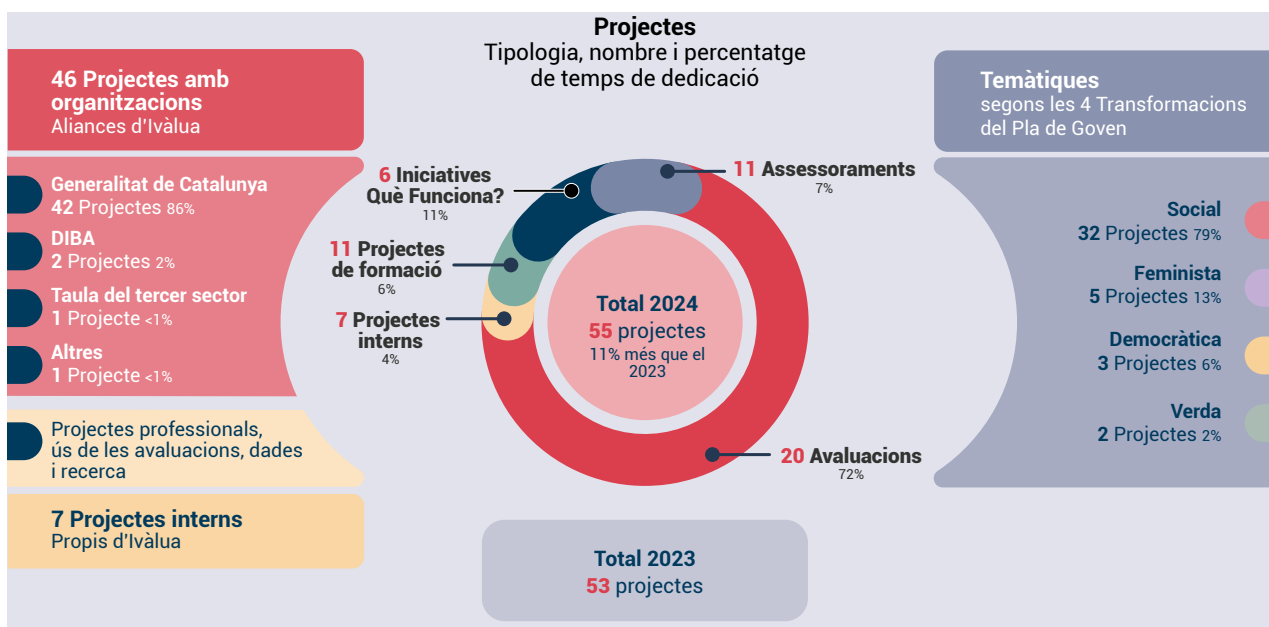


#### Infografies corporatives d'Ivàlua





Al 2023 s'han creat noves infografies corporatives que fan referència a aspectes generals de l'organització o de la seva activitat estratègica. En aquest sentit, s'han fet infografies sobre el Pla d'Actuacions d'Ivàlua per al 2024.

## Pla d'Actuacions d'Ivàlua 2024


### Perspectiva general



## Projectes destacats per temàtiques

<b>Transformació Social</b> 	<ul style="list-style-type: none"> <li><b>Educació</b> <ul style="list-style-type: none"> <li>Digitalització i innovació</li> <li>Violències escolars</li> <li>Equitat</li> <li>Repensar la formació professional</li> <li>Formació a les presons</li> <li>Recerca</li> </ul> </li> <li><b>Afers socials i desigualtat</b> <ul style="list-style-type: none"> <li>Autonomia personal</li> <li>Pobresa i exclusió social</li> <li>Suport a les famílies</li> <li>Infància i adolescència</li> </ul> </li> <li><b>Salut pública</b> <ul style="list-style-type: none"> <li>Control de velocitat amb radars</li> </ul> </li> <li><b>Ocupació i emprenedoria</b> <ul style="list-style-type: none"> <li>Ajuts empreses</li> <li>Polítiques actives d'ocupació</li> <li>Centre Internacional d'Innovació als Serveis Públics</li> </ul> </li> </ul>	<b>Projectes destacats</b> <ul style="list-style-type: none"> <li>Servei d'intervenció socioeducativa i sensellarisme</li> <li>Renda Garantida de Ciutadania</li> <li>Servei d'Ajuda a Domicili (SAD)</li> </ul>
<b>Transformació Feminista</b> 	<ul style="list-style-type: none"> <li>Renda Garantida de Ciutadania amb perspectiva de gènere i infància</li> <li>Temps per cures</li> <li>Toolkit Interseccionalitat</li> </ul>	<b>Què funciona?</b> <ul style="list-style-type: none"> <li>Contra la pobresa infantil?</li> <li>En habitatge?</li> <li>En garantia d'ingressos?</li> </ul>
<b>Transformació Verda</b> 	<ul style="list-style-type: none"> <li>Impost sobre els grans establiments comercials</li> </ul>	<ul style="list-style-type: none"> <li>En gènere i joventut?</li> <li>En cures de llarga durada?</li> </ul>
<b>Transformació Democràtica</b> 	<ul style="list-style-type: none"> <li>Teletreball</li> <li>Open Government Partnership</li> <li>Pla de Govern</li> </ul>	<ul style="list-style-type: none"> <li>En polítiques ambientals?</li> </ul>

## Projectes interns i formació

<b>Xarxa de professionals de l'avaluació</b> 	<b>Avalua espres</b> <ul style="list-style-type: none"> <li>Institucionalització de l'avaluació</li> <li>Rellevància dels plans pilots</li> </ul>	<b>Banc de professionals de l'avaluació</b> 52 inscrits 	<b>Formació en avaluació</b> 
<b>Àrea d'ús de les avaluacions</b> 	<b>Repositori d'avaluacions de polítiques públiques</b> 206 avaluacions registrades 	<ul style="list-style-type: none"> <li>Sistematització de l'ús d'avaluacions</li> <li>Vinculació amb despesa pressupostària</li> </ul> 	<b>Personal directiu</b> Institucionalització de l'avaluació 20,2% 
<b>Àrea de recerca</b> 	<b>5</b> Participacions en congressos 	<b>6</b> Col·laboracions acadèmiques 	<b>Personal tècnic</b> Enfortiment de la demanda 72,4% 
<b>Àrea de dades</b> 	<b>Institucionalitzar l'accés a dades per l'avaluació</b> 	<b>Millorar la gestió, anàlisi i visualització de dades</b> 	<b>Estudiants</b> Formació de cantera 7,2%  <p>Els percentatges expres-sen temps de dedicació.</p>

Accés Infografies Pla d'actuacions Ivàlua 2024 

### 3.1.4.3. Desenvolupament de nova imatge gràfica de projectes

#### Imatge gràfica projecte #ComparteixAvaluació

Al 2023, a nivell d'imatge corporativa i seguint el manual d'identitat visual corporativa, s'ha treballat en la conceptualització i desenvolupament d'un projecte de difusió de l'avaluació que es farà servir a partir del 2024 sota el títol #ComparteixAvaluació.

Es tracta d'una campanya de difusió de l'Àrea de Comunicació i Gestió del Coneixement que pretén impulsar el coneixement de l'avaluació més enllà dels professionals de les polítiques públiques convidant a aquests professionals a difondre i compartir els continguts sobre avaluació per arribar a la ciutadania.

**ivàlua** ✓  
Institut Català d'Avaluació  
de Polítiques Públiques



#### Imatge gràfica projecte Què funciona en gènere i joventut?

També s'ha treballat per dotar-se de suports de disseny gràfic necessaris per millorar el tractament dels formats autoeditats per part de l'equip de professionals d'ivàlua per a aquells nous projectes de l'any com és el Què funciona en gènere i joventut? conjunt d'ivàlua i el Departament de Drets Socials de la Generalitat de Catalunya.



Accés Apartat  
Què funciona en gènere i joventut?



### 3.1.5. Difusió i estratègia Audiovisual

L'estratègia audiovisual d'Ivàlua té l'objectiu de difondre continguts sobre avaluació per a diferents nivells de dificultat i aprofundiment que contribueixin a promoure l'avaluació de polítiques públiques per a diferents públics. Per aquest motiu, s'han ampliat amb nous vídeos les sèries audiovisuals existents.

[Accés Apartat Audiovisuals Ivàlua](#)



#### Sèrie audiovisual Avaluació a l'abast

Ofereix vídeos divulgatius amb l'objectiu d'acostar aspectes concrets sobre l'avaluació de polítiques públiques i generar interès en la cultura de l'avaluació. A partir d'entrevistes a persones expertes en avaluació de diferents àmbits, aquests vídeos mostren de forma polièdrica aspectes sobre l'avaluació amb pluralitat d'idees i enfocaments.



[Accés Llista reproducció Sèrie audiovisual Avaluació a l'abast](#)

D'aquesta sèrie s'ha publicat al 2023 el següent títol:

- **La comunicació de l'avaluació per impactar a les polítiques públiques**

Comunicar una avaluació permet millorar la participació durant el seu procés d'elaboració i l'impacte dels resultats en la fase de presa de decisions de les polítiques públiques. Difondre els resultats i transmetre evidències en formats divulgatius genera major efectivitat de les avaluacions en termes d'ús i utilitat.



## Sèrie audiovisual Evidència a l'abast

La sèrie Evidència a l'abast ofereix vídeos divulgatius sobre projectes d'impuls de l'avaluació o sobre avaluacions concretes realitzades per Ivàlua, per tal de donar a conèixer com es promou la cultura d'avaluació i com es milloren les polítiques públiques i el benestar de les persones a través de l'evidència.

### Sèrie audiovisual Evidència a l'abast / Casos d'Èxit de l'avaluació

**Sèrie Evidència a l'abast Casos d'èxit...** X

Ivàlua (Institut Català d'Avaluació de Polítiques Públiques... - 1/3)

1 **Evaluación Programa El Hogar Primero | Serie Evidencia al...**  
Ivàlua (Institut Català d'Avaluació d...)

2 **Evaluación Escuela Municipal de Segundas Oportunidades | Serie...**  
Ivàlua (Institut Català d'Avaluació d...)

3 **Servicio de Intermediación en Deudas de la Vivienda | Serie...**  
Ivàlua (Institut Català d'Avaluació d...)



Accés Llista reproducció Sèrie audiovisual Evidència a l'abast / Casos d'Èxit de l'avaluació

### Sèrie audiovisual Evidència a l'abast / Projectes d'impuls de l'avaluació

**Sèrie Evidència a l'abast Projectes d'...** X

Ivàlua (Institut Català d'Avaluació de Polítiques Públiques... - 1/3)

1 **Red de profesionales de la evaluación | Serie Evidencia al...**  
Ivàlua (Institut Català d'Avaluació d...)

2 **Repositorio de evaluaciones de políticas públicas | Serie...**  
Ivàlua (Institut Català d'Avaluació d...)

3 **Plans d'avaluació als organismes de cooperació al...**  
Ivàlua (Institut Català d'Avaluació d...)



Accés Llista reproducció Sèrie audiovisual Evidència a l'abast / Projectes d'impuls de l'avaluació

## Sèrie Projectes Què funciona?

La sèrie audiovisual Projectes Què funciona? ofereix vídeos sobre els diferents projectes que duu a terme Ivàlua en col·laboració amb d'altres institucions per a la recopilació, anàlisi i síntesi de la millor evidència disponible en determinades temàtiques per a facilitar a seva transferència i ús en la presa de decisions de polítiques públiques.

Al 2023 s'han publicat els vídeos corresponents als projectes Què funciona? següents:

- **Vídeo de presentació del projecte: Què funciona contra la pobresa? Àmbit Pobresa infantil** | Presentar el projecte amb l'objectiu d'analitzar l'efectivitat de les intervencions dirigides a mitigar la pobresa infantil, amb la finalitat última d'aportar evidència empírica als processos de presa de decisions i disseny de polítiques públiques en aquest àmbit.
- **Vídeo de l'acte de presentació del projecte i de la primera revisió d'evidència: Presentació projecte Què funciona contra la Pobresa? Àmbit pobresa infantil** | Acte realitzat el 3 de novembre de 2022 al Palau Robert i publicat al juliol de 2023.
- **Vídeo de presentació de la segona revisió d'evidència: Presentació revisió sistemàtica de les polítiques d'educació i atenció en la primera infància**  
Acte realitzat el 22 de novembre de 2023 al Palau Robert i publicat al desembre de 2023.



[Accés Llista reproducció Sèrie Projectes Què funciona?](#)

### Píndoles d'avaluació

Es tracta de vídeos molt breus pensats per a públics generalistes i difusió a través de canals de les xarxes socials sobre aspectes introductoris sobre l'avaluació de polítiques públiques i generar interès en la cultura de l'avaluació.



[Llista de reproducció Píndoles d'avaluació](#)

## 3.2. Suports i dimensionament de la comunicació externa

A nivell comunicatiu, s'han intensificat les accions que Ivàlua duu a terme a través dels seus suports habituals amb resultats positius com recullen els indicadors següents.

### 3.2.1. Portal web ivalua.cat

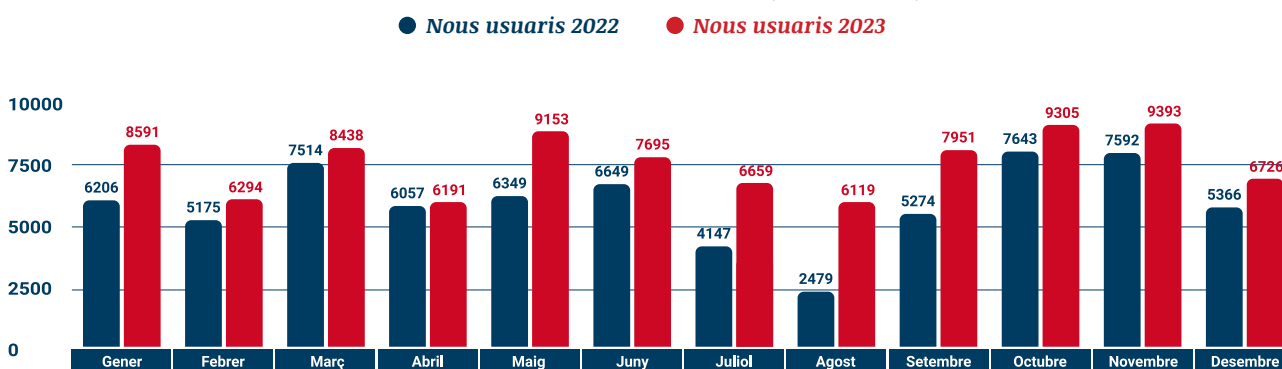
El portal web ivalua.cat es la principal plataforma de difusió de l'activitat de la institució i la cultura de l'avaluació. La monitorització duta a terme durant el 2023 indica un **increment considerable dels diferents indicadors d'evolució del web** que confirmen que les millores implementades anteriorment tenen una translació en l'augment de les visites de nous usuaris, de descàrregues i temps d'interacció de les persones usuàries amb els nostres continguts del web.



Accés Web Ivàlua

Segons l'analítica web de Google Analytics, el web d'Ivàlua va comptar amb una audiència acumulada de **92.515 visites d'usuaris nous** (es consideren usuaris nous els que no es connecten durant un període superior a 15 dies), un **31% més** que al 2022, en què van accedir al web 70.394 visites d'usuaris nous. Destaquen les visites dels mesos de gener, març, maig, octubre i novembre amb més de 9000 usuaris nous mensuals.

Nous usuaris del web d'Ivàlua (2022-2023)

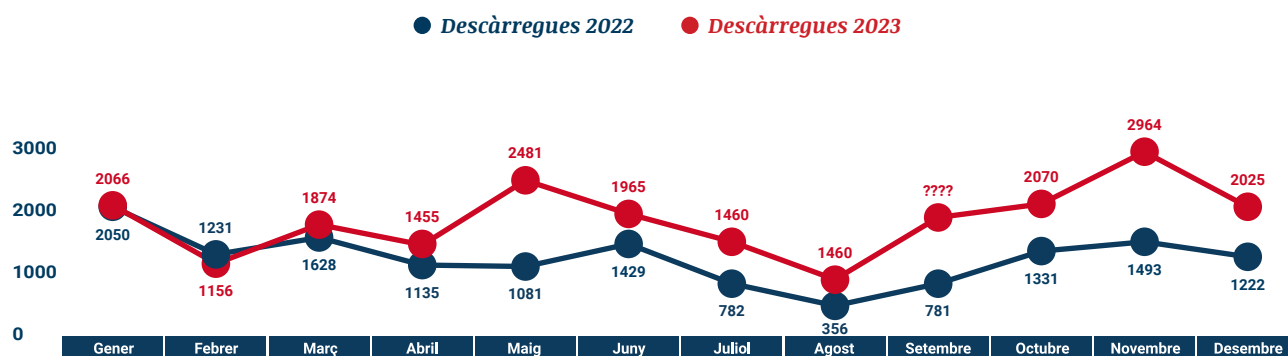


Els apartats web que han experimentat un major creixement de visites al 2023 han estat els referents a les ofertes laborals ofertades per Ivàlua (Treballa amb Ivàlua, +124,1%) i als recursos en avaluació d'Ivàlua (Recursos, +14,67%).

La **taxa d'interacció** d'aquestes persones usuàries amb el web ha estat del **48,99%, 9 punts més que al 2022** en què la interacció va ser del 39,97%. En termes d'accés a continguts propis, aquestes visites han generat **22.215 descàrregues, un 53% més** respecte el 2022 (14.519 descàrregues). Els **documents més descarregats** corresponen a recursos per a l'avaluació, d'entre els que destaquen per aquest ordre els següents: les guies pràctiques sobre Guia 6. Avaluació econòmica (9498 descàrregues), la Guia 2. Avaluació de necessitats socials (1478) i la Guia 8. Metodologia qualitativa per a l'avaluació (1106); i el Toolkit 3.2. sobre Construir indicadors per a l'avaluació (935).



## Descàrregues de documents del web d'Ivàlua (2022-2023)



Pel que fa als **mètodes d'accés al portal**, les persones usuàries que accedeixen a través de la **cerca orgànica** (a buscadors com Google) han augmentat un **72,3%**; les **persones usuàries directes** (adreça directa al navegador) un **69%**; les persones que accedeixen a través de citacions de la web en altres suports (referral) ho han fet en un **285,71% a través del butlletí d'Ivàlua** i un **75,36% a través de les xarxes socials**. Els usuaris que troben **continguts d'Ivàlua a través de cercadors com Google** busquen conceptes (en-dreçats per nombre de cerques i en idiomes i expressions gràfiques diferents) com Ivàlua (5330), avaluació econòmica (1730), teoria del canvi (215) o indicadors d'avaluació (170).

Els apartats corresponents a **temes concrets més consultats pels visitants del web** són els següents:

### Continguts més visitats del web d'Ivàlua (2022-2023)

#### Posició i pàgina

#### Nombre de pàgines vistes úniques

#### 1. Institució Ivàlua

Inclou les pàgines: Coneix-nos Ivàlua, Presentació Ivàlua, Treballa amb Ivàlua i Equip Ivàlua

36.547

26.118

#### 2. Guies pràctiques d'avaluació

6.159

5.255

#### 3. Avaluacions

Inclou apartat avaluacions i apartats temàtics Administracions públiques

5.323

4.963

#### 4. Recursos Recursos en avaluació

3.699

3.988

#### 5. Què és avaluar? Informació bàsica sobre avaluació

2.512

2.115

Dades de 2023 ●

Dades de 2022 ●

L'interès per la institució es pot explicar per l'estratègia de cerca de nous usuaris que s'aproximen per primer cop a Ivàlua i la necessitat inicial de conèixer-la pels nous públics. Tenen especial interès les avaluacions realitzades per Ivàlua, en especial les novetats, i els recursos en avaluació que s'ofereixen, destacant les Guies pràctiques com les més demandades per la temàtica i un bon posicionament en els cercadors, tant en català com castellà.

Es continua observant un increment d'usuaris que accedeixen als continguts del web des de països de Llatinoamèrica. Els usuaris que es connecten des de Mèxic han crescut un 52,56% durant el 2023 en relació a l'any anterior.

Accés Web Ivàlua



### 3.2.2. Butlletins Ivàlua Actualitat i Ivàlua Informa

Ivàlua envia periòdicament el **butlletí electrònic Ivàlua Actualitat** sobre la seva activitat i la cultura de l'avaluació que inclouen materials de difusió com els formats de resum i infografies de les avaluacions, els audiovisuals d'Ivàlua i altres seccions temàtiques referents als nous projectes endegats.

També s'han aportat notícies i recursos d'altres institucions sobre les temàtiques tractades i apunts d'agenda sobre esdeveniments en avaluació.

Accés Butlletins Ivàlua



Al 2023 s'han generat **8 butlletins**, amb una periodicitat mensual excepte en períodes especials. Als butlletins convencionals amb informació variada i transversal s'hi ha afegit al 2023 dos d'especials:

- **Juliol 2023 – Monogràfic sobre Avaluació de Polítiques de Renda**
- **Setembre 2023 – Especial sobre l'ús de les avaluacions**

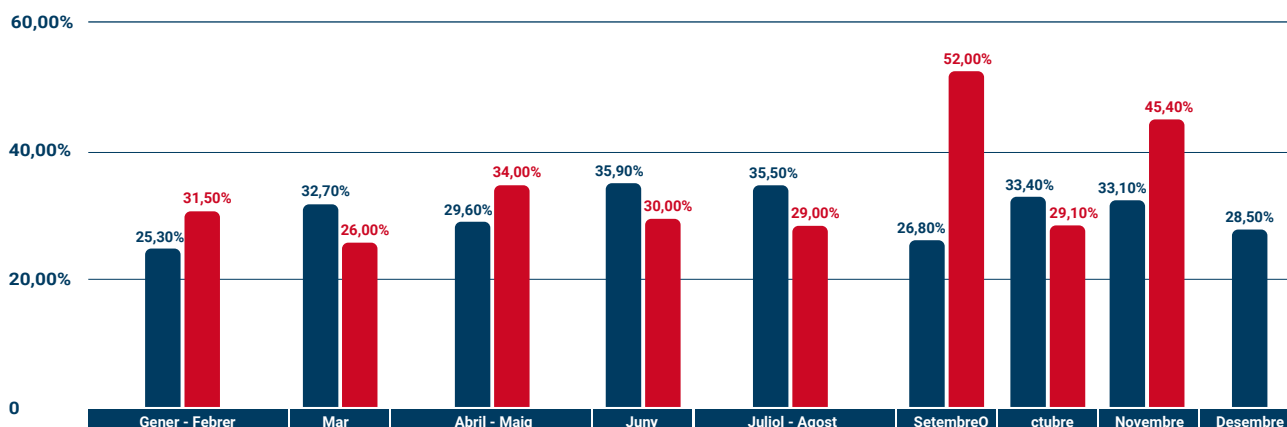


A finals de 2023, el **butlletí Ivàlua Actualitat** comptava amb una audiència fidel formada per **1371 subscriptors**, a banda d'aquelles persones que hi accedien a través dels posts compartits a través dels perfils d'Ivàlua a les xarxes socials. L'audiència del butlletí són en un 52,5% dones, un 41,3% homes i la resta no identificat; i per franges d'edat l'interval 45-54 i 55-64 anys representen al voltant del 36%, respectivament.

Hi ha hagut un creixement de més d'un 3% en la taxa d'**obertura mitjana** dels butlletins de 2023 que ha passat del 31,20% al 2022 al **34,63% al 2023**, amb un pic del 52% del butlletí especial del mes de setembre i del 45% del butlletí del mes de novembre dedicat a explicar el Pla d'actuacions d'Ivàlua per al 2024.

## Taxa d'obertura del Butlletí Ivàlua Actualitat (2022-2023)

● Taxa d'obertura 2022 ● Taxa d'obertura 2023



**IVÀLUA ACTUALITAT**  
Avaluar per millorar  
Novembre 2023

"El Pla d'Actuacions d'Ivàlua per a l'any 2024 dona un pas decidit cap al retiment de comptes de l'acció dels diferents governs: amb més avaluació, més polítiques basades en evidència, i millor governança de dades."

Mireia Borrell, analista en cap d'Ivàlua

**NOTÍCIES SOBRE IVÀLUA**

**Ivàlua augmentarà la seva activitat i prioritzarà l'avaluació d'intervencions de rellevància social al 2024**

- Pel nombre i rellevància dels projectes fa que sigui el Pla d'Actuacions més important de la història del consorci
- El Pla d'Actuacions 2024 mostra un ambiciós increment de temps de dedicació als projectes d'avaluació i iniciatives Què Funciona?
- Els projectes propis d'impuls de la cultura de l'avaluació i la seva institucionalització prenen més protagonisme en el proper exercici

Ivàlua contribueix amb el seu Pla Anual d'Actuacions a la millora de les polítiques públiques enfocades a resoldre grans problemàtiques de Catalunya, amb especial dedicació a l'avaluació de projectes d'impacte social. El Pla d'Actuacions pel 2024 experimenta un considerable augment de la seva activitat. Ivàlua assolirà la xifra de 55 projectes i un increment de l'11% de temps de dedicació per part del seu equip (1.873 hores més).

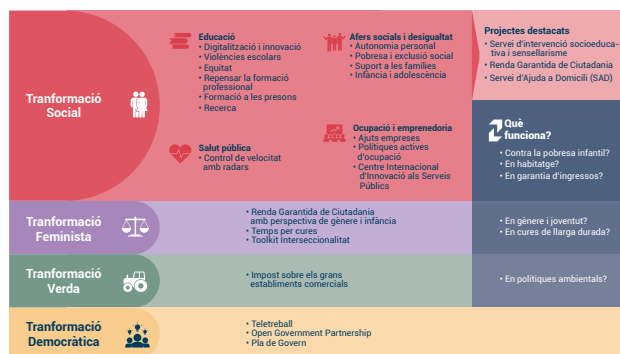
**TOTA LA INFORMACIÓ**

**Pla d'Actuacions d'Ivàlua 2024**  
Tipologia de projectes

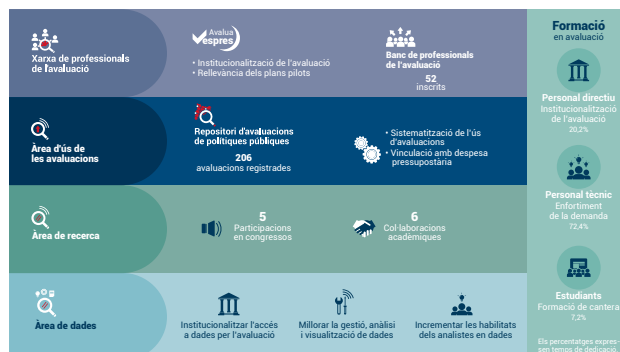
Per tipologia de projectes està previst realitzar 20 avaluacions (72% de temps de dedicació), 6 iniciatives Què funciona? de revisió i transferència d'evidències en temàtiques concretes (11%), 11 assessoraments en avaluació (7%), 11 projectes de

Els continguts habituals més consultats per les persones usuàries han estat les novetats d'Ivàlua, els recursos sobre l'avaluació disponibles, i els nous projectes i les seves activitats associades, com les iniciatives Què funciona? i especialment els continguts sobre el projecte Què funciona en gènere i joventut? (octubre 2023) i Què funciona contra la Pobresa? Àmbit Pobresa infantil (Novembre 2023).

### Projectes destacats per temàtiques



### Projectes interns i formació



## Butlletí Ivàlua Informa

D'altra banda, també s'ha dinamitzat el butlletí Ivàlua Informa destinat a la comunitat de professionals de l'avaluació que s'apleguen en el marc de la Xarxa de professionals de l'Avaluació, al que ja hi ha 305 professionals adherits a data 31 de desembre de 2022, 21 més que al 2022. Els continguts que ofereix aquest butlletí són eminentment tècnics i dinamitzadors dels professionals de l'avaluació com oportunitats d'avaluació (licitacions i ofertes de treball) o activitats de dinamització pels professionals de l'avaluació.

Aquests butlletins que s'envien amb periodicitat variable en funció de la informació a transmetre registren índexs mitjans d'obertura superiors al 60%.

Accés als butlletins  
Ivàlua Actualitat

### 3.2.3. Xarxes socials

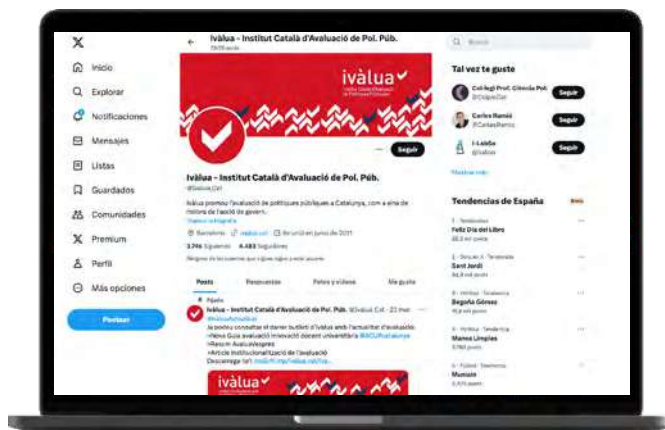
Ivàlua té presència a les xarxes X-Twitter, LinkedIn, Youtube, Vimeo i Flickr.



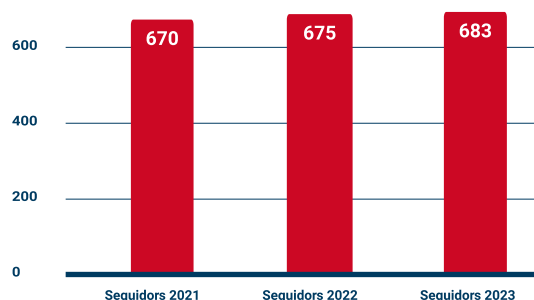
Twitter és la xarxa més dinamitzada amb X-Twitter és la xarxa més dinamitzada amb l'objectiu de difondre el dia a dia de l'activitat d'Ivàlua i sobre la cultura de l'avaluació. Aquesta xarxa social permet prestar especial atenció al seguiment de les activitats pròpies i aquelles en què Ivàlua hi ha participat per fer arribar tota la informació i explicar com s'anaven desenvolupant a les persones seguidores del compte institucional.

Al 2023, Ivàlua ha generat **569 tuits** (679 al 2022) que mostra un equilibri cap a la racionalització dels continguts, amb menys quantitat però més qualitat en informació i grafisme, i s'han generat **172040 impressions** dels tuits publicats,

Durant el 2023, el compte **@ivalua\_cat** ha augmentat en **683 persones seguidores**, el que representa el manteniment de la progressió respecte des del 2021 (al 2022 hi va haver 675 noves persones seguidores). L'audiència a través d'aquest canal se situa en **4199 persones seguidores** a 31 de desembre de 2023 (3.516 al 2022).



### Persones seguidores del Twitter d'Ivàlua (2020-2023)

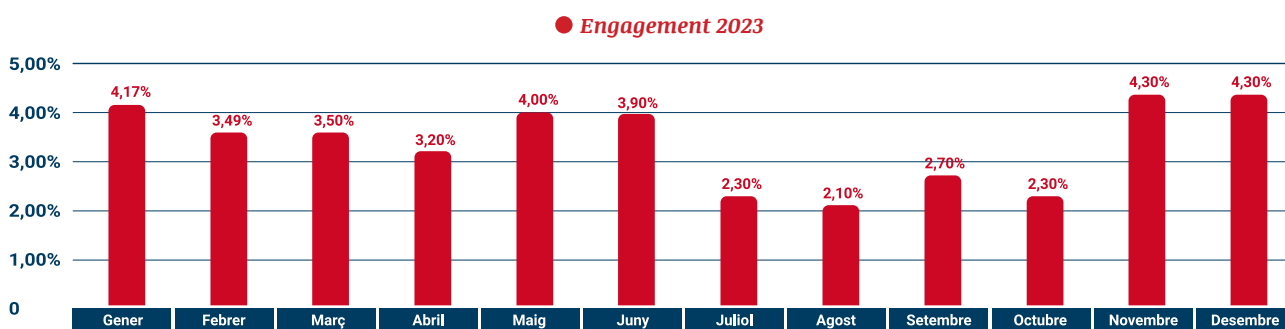


Enguany s'ha continuat diversificant en diferents URL la difusió dels continguts a través de Twitter, de manera que s'ha derivat part de l'audiència més enllà del web d'Ivàlua, alimentant les consultes de la resta de xarxes d'Ivàlua, amb especial impuls del canal Youtube, i compartint continguts de la cultura de l'avaluació generats per altres organismes o institucions.

Els temes més consultats han estat els referents als processos laborals d'Ivàlua, les iniciatives Què funciona? sobre pobresa infantil i gènere i joventut; les avaluacions de polítiques de renda com la Renda Garantida de Ciutadania i l'informe sobre l'Estat de l'avaluació a Catalunya.

Al 2023 s'ha treballat en generar interaccions (engagement) per part de les persones usuàries amb resultats molt positius: hi ha hagut una **taxa mitjana d'interacció (engagement) del 3,35%**. El pic d'aquesta taxa, arran d'unes publicacions sobre el projecte Què funciona en gènere i joventut?, va arribar a ser de fins al **55'5% d'engagement**. La taxa mitjana d'interacció per a totes les indústries a Twitter és de 0,045%.

### Taxa d'interacció al Twitter d'Ivàlua 2023

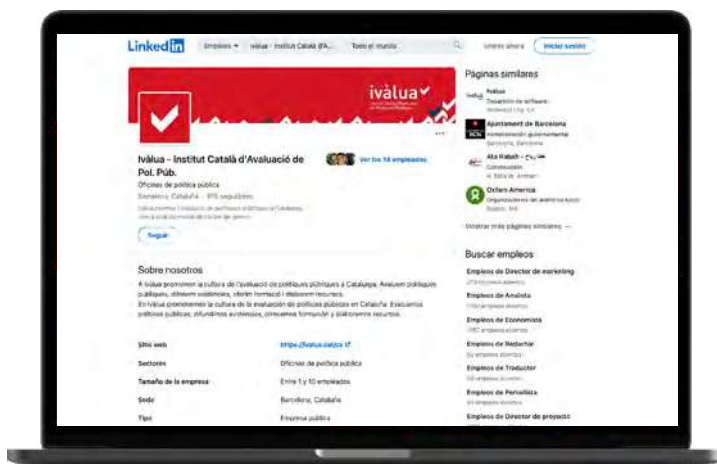


**LinkedIn**

<https://es.linkedin.com/company/ivàlua-institut-català-d-avaluació-de-pol-púb>

Ivàlua va llançar la seva pàgina institucional a la xarxa professional LinkedIn a finals de 2020, per tant, el 2023 va ser el tercer any complet de funcionament d'aquest canal professional d'Ivàlua.

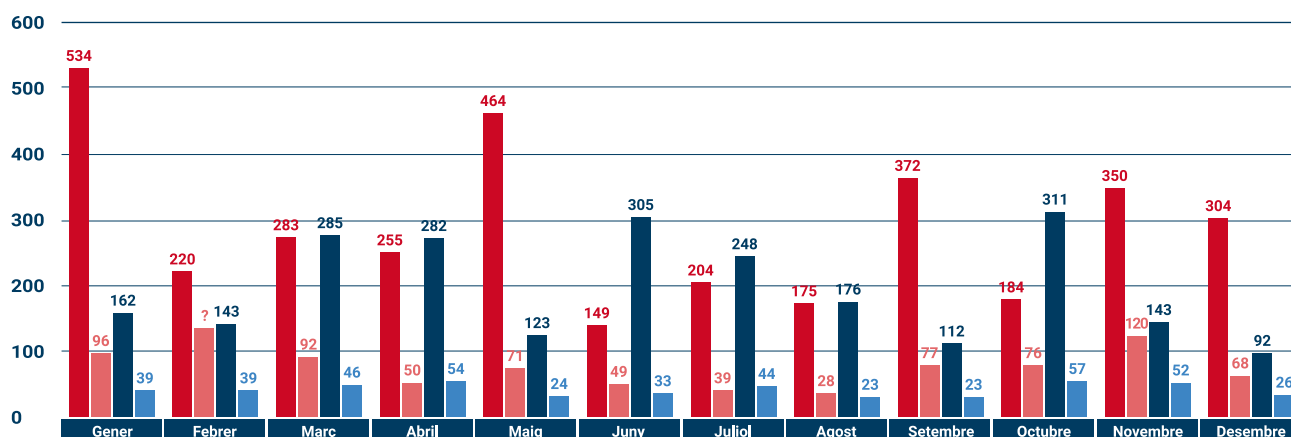
Aquesta xarxa té l'objectiu d'arribar a uns perfils d'audiència més tècnics i especialitzats o interessats en avaluació, polítiques públiques, administració pública o governança (entre d'altres interessos generals). Al 2023 s'han publicat **255 posts** de contingut que han estat vistos per **51615 persones**.



Al 2023 es van fer seguidores de la pàgina institucional d'Ivàlua a LinkedIn **902 persones, acumulant 1954 persones seguidores** a 31 de desembre de 2023, el que significa que s'ha doblat la capacitat d'atracció de nous seguidors en un any (al 2022 van ser 441 persones).

## Conversions del LinkedIn d'Ivàlua: clics i noves persones seguidores

● Clics 2023 ● Noves persones seguidores 2023 ● Clics 2022 ● Seguidors totals 2022

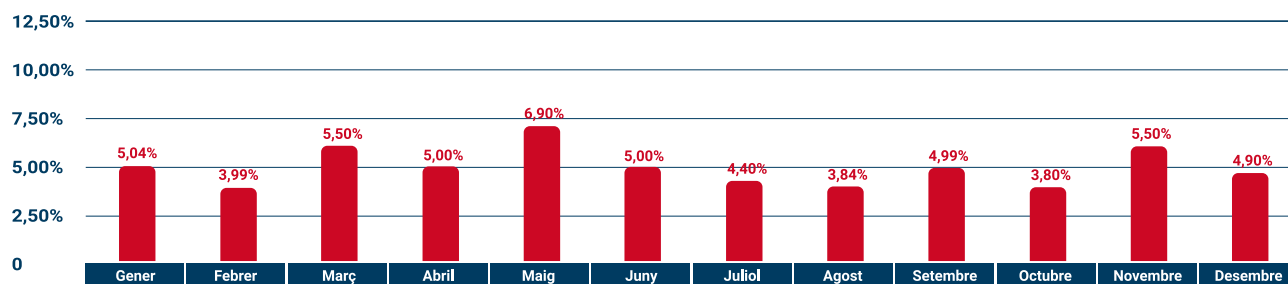


Es van generar **3494 conversions** en forma de clics i redireccionaments cap a enllaços, la majoria a recursos del web i a altres xarxes socials d'Ivàlua o bé cap a d'altres pàgines d'interès pels públics d'Ivàlua, el que suposa un augment en **1094 conversions més** que en el període 2022 (2400), el que representa un **46% més**.

La **taxa d'interacció mitjana** al 2023 va ser del **4,91%**, lleugerament inferior a la del 2022 (5,75%), xifra destacable si es té en compte que la taxa mitjana d'interacció per a totes les pàgines a LinkedIn és del 2%. El darrer trimestre de l'any es percep una certa recuperació.

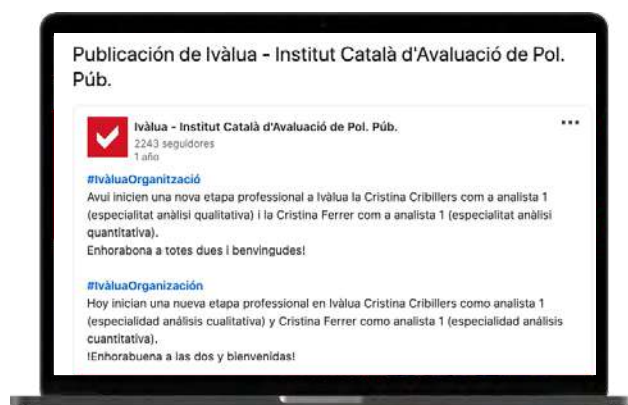
## Taxa d'interaccions (engagement) al LinkedIn d'Ivàlua (2023)

● Interaccions 2023



Els continguts que han generat més interès han estat els relacionats amb les noves ofertes laborals i incorporacions a l'equip d'Ivàlua, els continguts relacionats amb recursos sobre l'avaluació en perspectiva de gènere i el Toolkit - Eina pràctica en avalució sobre la teoria del canvi.

Accés LinkedIn Ivàlua





## Youtube

[https://www.youtube.com/channel/UC2ew\\_r4Y2t-NMOxNAkqMlgw](https://www.youtube.com/channel/UC2ew_r4Y2t-NMOxNAkqMlgw)

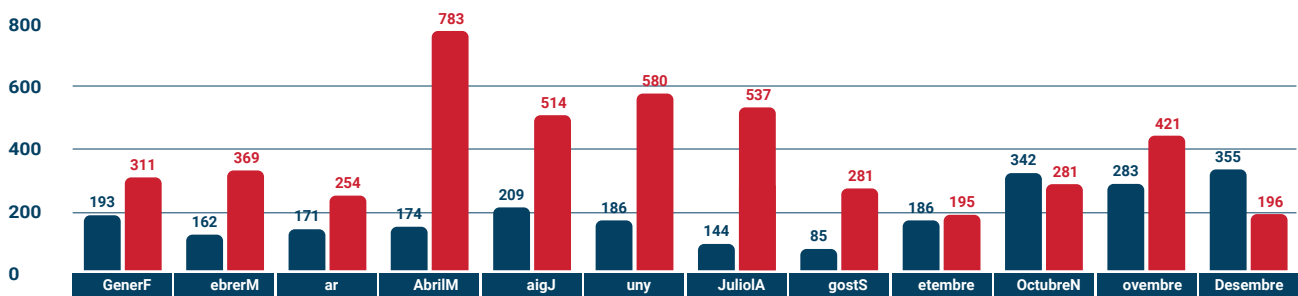
Ivàlua ha generat vídeos sobre aspectes generals de l'avaluació, les avaluacions que fa Ivàlua i les seves activitats per tal de permetre l'accés permanent al coneixement que es desprèn de les jornades i conferències que organitza, que difon principalment a través Youtube. Enguany han destacat els vídeos corresponents a les sèries Avaluació a l'abast, audiovisuals introductoris sobre aspectes concrets de la cultura de l'avaluació, i en segon terme la sèrie Evidència a l'abast sobre avaluacions concretes, assessoraments i projectes d'avaluació. També cal destacar la nova Sèrie L'avaluació per a la ciutadania.



Al canal de Youtube d'Ivàlua hi ha hagut **4723 visualitzacions** dels vídeos publicats, 2238 visualitzacions més que al 2022, el que representa un **90% d'increment**. Els mesos amb més visualitzacions i també amb més temps de visualització acumulada de les persones usuàries coincideixen amb els centrals de l'any, entre abril i juliol, i que s'han publicat novetats com el vídeo testimonial sobre l'avaluació del programa per promoure l'art a les escoles Caixa d'Eines.

### Visualitzacions al Youtube d'Ivàlua

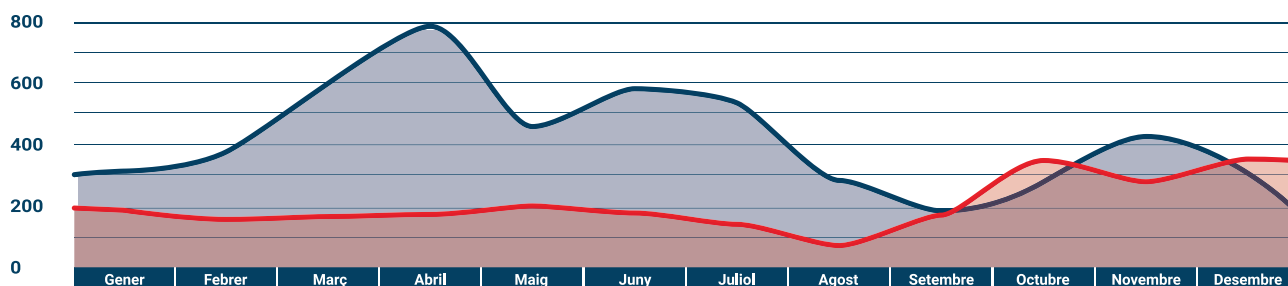
● Visualitzacions 2022 ● Visualitzacions 2023



En paral·lel, s'ha experimentat un augment espectacular en el temps de visualització acumulat de les persones usuàries que ha estat de **469,7 hores**, el que representa un **128% d'augment** respecte l'any anterior (**206 hores**). La durada mitjana de les visualitzacions ha estat de gairebé 6 minuts.

## Temps de visualització acumulada en hores del Youtube d'Ivàlua (2022-2023)

● Temps de visualització en hores 2023 ● Temps de visualització en hores 2022



Hi ha hagut un creixement important de tots els canals d'adquisició d'usuaris de la pàgina de Youtube d'Ivàlua: entre els que destaquen els provinents de llistes de reproducció (36,4%) i de canals externs a Youtube (23,7%).

Durant el 2023 s'ha continuat treballant en la publicació de nous audiovisuals i per impulsar el canal de Youtube d'Ivàlua amb accions de millora de l'estructura, continguts i característiques descriptives i la sistematització de les llistes de reproducció per sèries i temàtiques.



Accés Youtube Ivàlua



**Vimeo**

<https://vimeo.com/ivalua>



**Flickr**

<https://www.flickr.com/photos/ivalua/>

El compte d'Ivàlua a Flickr, la xarxa amb àlbums fotogràfics sobre l'activitat d'Ivàlua, compta amb un repositori de **440 instantànies**.



## 3.3. Presència als mitjans de comunicació

La **presència d'Ivàlua als mitjans de comunicació** s'ha focalitzat en dos fronts: d'una banda, l'**aparició en forma de notícies** arran de les seves activitats, els projectes i especialment dels resultats de les seves avaluacions i, d'altra banda, com a prescriptor en matèria d'avaluació aportant coneixement a l'opinió pública a través d'**articles d'opinió especialitzats**. Al 2023 hi ha hagut **40 impactes als mitjans de comunicació detectats, un 56% més de presència mediàtica**.

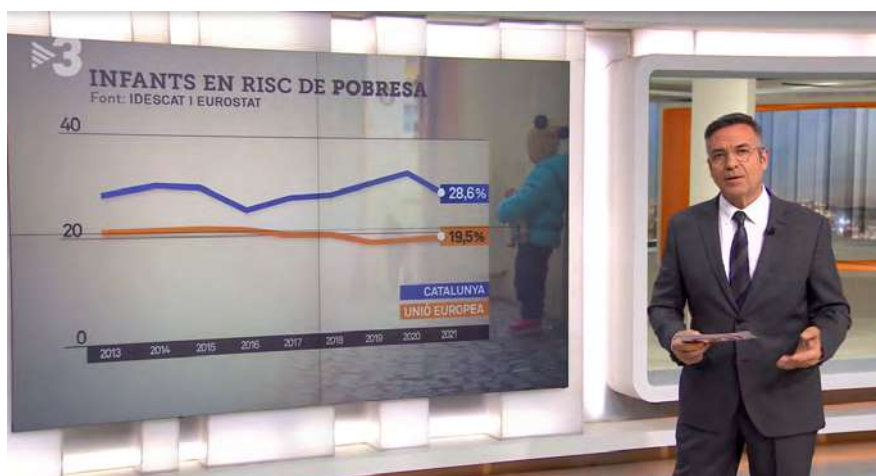
Accés a la presència d'Ivàlua als mitjans de comunicació

### 3.3.1. Publicació de notícies i/o articles als mitjans de comunicació

Dels **40 impactes als mitjans de comunicació** destacables detectats, **33 eren notícies** referides als projectes d'Ivàlua i **7 articles d'opinió** en mitjans especialitzats o científics o en seccions d'opinió de mitjans convencionals.

Els impactes a la premsa i en webs especialitzades dels continguts han tractat principalment els següents temes generats al 2023 en forma de notícia:

- Avaluacions sobre polítiques de renda com **Renda Bàsica Universal i la Renda garantida de Ciutadania**
- **Projecte d'avaluació futura sobre la jornada intensiva en l'ensenyament secundari.**
- Revisions d'evidència dels projectes **Què funciona contra la Pobresa? Àmbit Pobresa infantil, Què funciona en gènere i joventut? i Què funciona en educació?**
- **Avaluació del Servei d'Ajuda a Domicili (SAD)**



- **TV3 / Telenotícies** | 14 de gener de 2023 | Un 30% dels infants i adolescents estan en risc de pobresa a Catalunya, mentre que a la UE la mitjana és del 19,5%

- **El País** | 2 de novembre de 2023 | Las trabas burocráticas reducen el número de beneficiarios de la renta garantizada pese al incremento de posibles receptores / Per Josep Catà Figuls



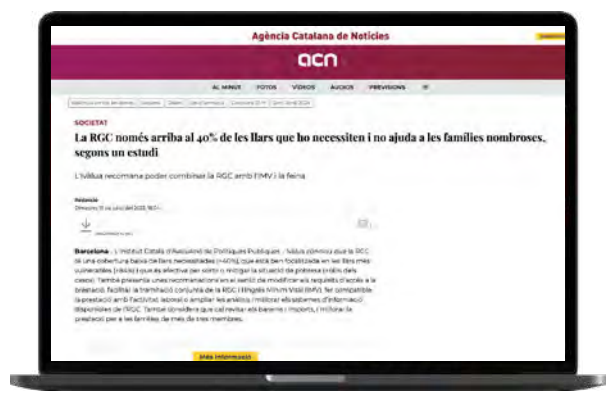
- **La Vanguardia** | 16 de gener de 2023 | LGatear antes de andar: planes pilotos para políticas públicas mejores



- **Llei Engal.cat** | 19 d'octubre de 2023 | La lluita contra la pobresa infantil a Catalunya: imaginem un obrellaunes



- **ACN** | 19 de juliol de 2023 | La RGC només arriba al 40% de les llars que ho necessiten i no ajuda a les famílies nombroses, segons un estudi



- **eDiario.es** | 17 de març de 2023 | Experimentar para aprender: la importancia de los planes piloto en el diseño de las políticas públicas / Per Xavier Cuadras Morató i Marc Balaguer



- **Ara** | 9 de març de 2023 | Renda Bàsica: el perquè d'un pla pilot / Per Mireia Borrell, analista en cap d'Ivàlua

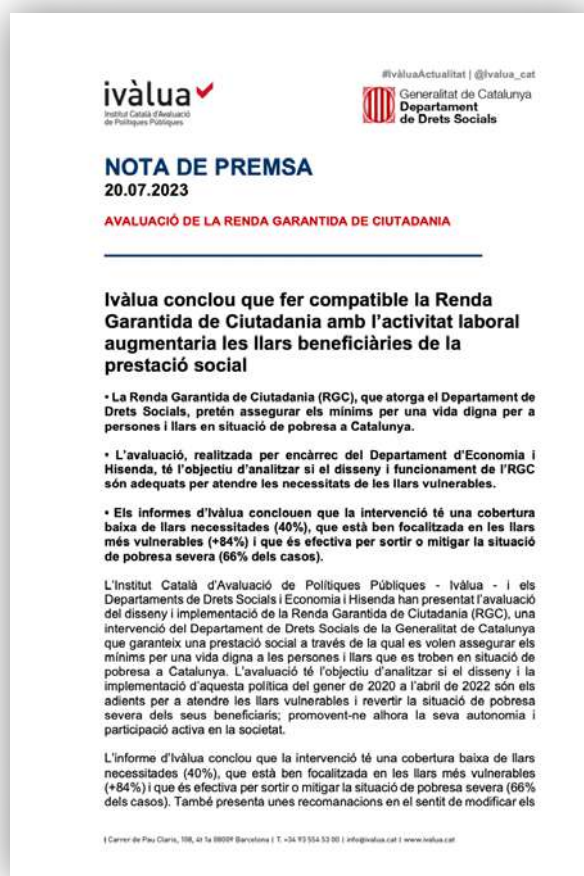
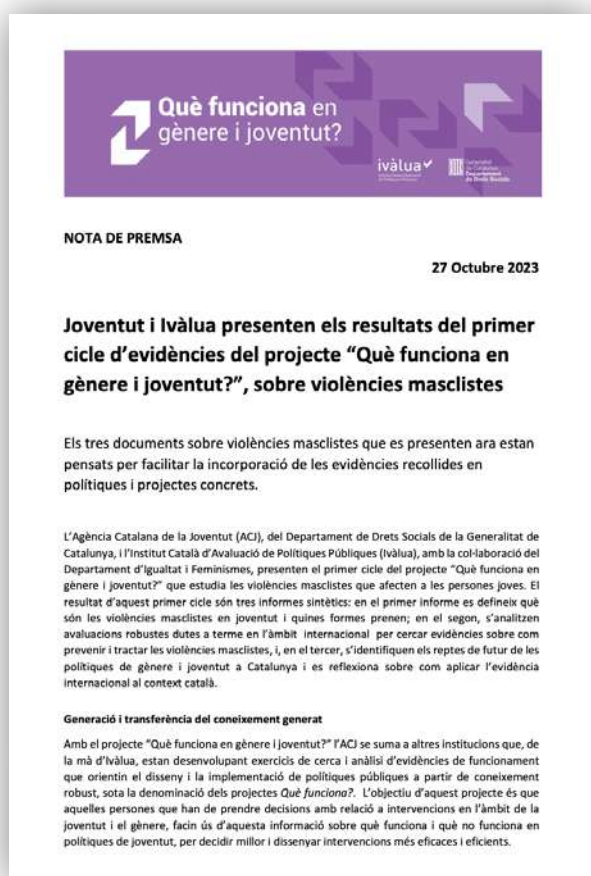


Accés a Recull de premsa Ivàlua

### 3.3.2. Enviament de notes de premsa als mitjans

Al 2023 s'han redactat i enviat les següents notes de premsa sobre projectes concrets d'ivàlua, a banda d'haver-se establert contactes puntuals i respostes a peticions per part dels mitjans de comunicació, alguns dels quals han generat publicacions al 2023:

- **L'Institut Català de les Dones i Ivàlua presenta l'avaluació de la Llei 17/2015, d'igualtat efectiva de dones i homes** | 1 febrer 2023 | Enviament conjunt amb Institut Català de les Dones
- **Avaluació Renda Garantida de Ciutadania** | 20 juliol 2023 | Enviament conjunt el Departament de Drets Socials de la Generalitat de Catalunya



- **Resultats del primer cicle d'evidències del projecte "Què funciona en gènere i joventut?", sobre violències masclistes** | 27 octubre 2023 | Enviament conjunt el Departament de Drets Socials de la Generalitat de Catalunya
- **Invertir en educació i atenció a la primera infància és una via efectiva per lluitar contra la pobresa infantil** | 22 novembre 2023 | Enviament conjunt el Departament d'Economia i hisenda i UNICEF Comitè Catalunya

Accés Notes de premsa Ivàlua

# 4. Organització i gestió

**El finançament de l'activitat d'Ivàlua prové essencialment de les aportacions dels seus ens consorciats i dels ingressos generats per la realització d'avaluacions de polítiques i programes i de la formació impartida en matèria d'avaluació de polítiques públiques a l'Administració de la Generalitat de Catalunya i entitats del seu sector públic i a altres administracions i entitats del tercer sector.**

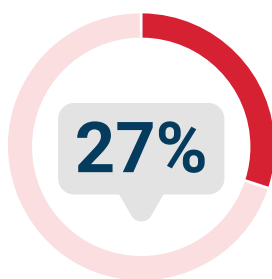
## 4.1. Pressupost de l'exercici de 2023

El 2023 Ivàlua ha comptat amb un pressupost aprovat de 1.672.452,82 euros.

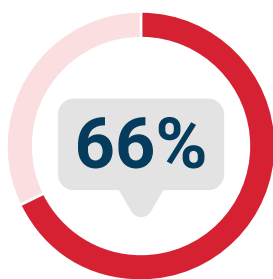
El pressupost d'ingressos s'ha executat un 95% (en total, 1.599.319,41 euros), que representa un increment dels ingressos pressupostaris del 7% respecte l'any anterior.

El 27% d'aquests ingressos provenen de l'execució de projectes d'avaluació de polítiques públiques, d'assessoraments i de formacions impartides.

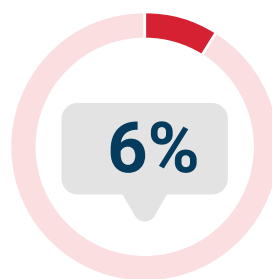
Capítol i pes s/total (%)	2023		2022	
	Drets reconeguts*	Pes s/total (%)	Drets reconeguts*	Pes s/total (%)
<b>Capítol 3.</b> Matriculacions cursos propis	0,00	0,00%	0,00	0,00%
<b>Capítol 3.</b> Taxa inscripció convocatòries de personal	1.166,19	0,07%	0,00	0,00%
<b>Capítol 3.</b> Reintegraments d'exercicis tancats	2.981,57	0,19%	0,00	0,00%
<b>Capítol 3.</b> Altres ingressos per formació impartida	13.187,00	0,82%	2.674,39	0,18%
<b>Capítol 3.</b> Projectes entitats del Sector Públic i altres administracions	23.266,66	1,45%	17.854,78	1,19%
<b>Capítol 3.</b> Projectes altres entitats sense ànim de lucre	6.275,80	0,39%	19.444,00	1,30%
<b>Capítol 4.</b> Subvencions rebudes de projectes europeus	0,00	0,00%	0,00	0,00%
<b>Capítol 4.</b> Transferències projectes Generalitat de Catalunya i sector públic	380.869,45	23,81%	478.375,73	32,01%
<b>SUBTOTAL INGRESSOS PER PROJECTES I FORMACIÓ IMPARTIDA</b>	<b>427.746,67</b>	<b>26,75%</b>	<b>518.348,90</b>	<b>34,68%</b>
<b>Capítol 4.</b> Transferència corrent Generalitat de Catalunya	1.060.000,00	66,28%	869.830,96	58,20%
<b>Capítol 4.</b> Transferència corrent Diputació de Barcelona	101.325,00	6,34%	96.500,00	6,46%
<b>Capítol 5.</b> Interessos cashpooling	247,74	0,02%	0,00	0,00%
<b>Capítol 7.</b> Transferències de capital Generalitat de Catalunya	10.000,00	0,63%	10.000,00	0,67%
<b>Total</b>	<b>1.599.319,41</b>	<b>100,00%</b>	<b>1.494.679,86</b>	<b>100,00%</b>



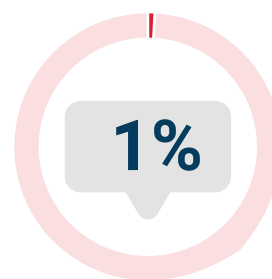
Ingressos per avaluacions, assessoraments i formació  
**427.746,67 €**



Transferència despeses funcionament Generalitat de Catalunya  
**1.060,00 €**



Transferència despeses funcionament Diputació de Barcelona  
**101.325,00 €**



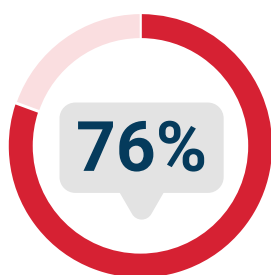
Transferència capital Generalitat de Catalunya  
**10.000,00 €**

\* Comptes Anuals aprovats pel Consell Rector d'ivàlua a la reunió del 23 de maig de 2024

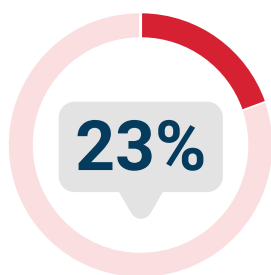
Les obligacions reconegudes de l'exercici 2023 han sumat un total de 1.368.794,45 euros, que representen el 80% del pressupost aprovat, i un increment del 7,5% respecte l'any anterior.

La major part de les despeses d'Ivàlua (76%) ha estat destinada a despeses de personal, què és el principal actiu d'Ivàlua per al foment i la difusió de la cultura de l'avaluació a Catalunya.

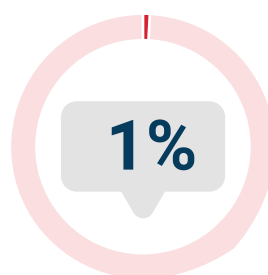
Capítol i pes s/total (%)	2023		2022	
	obligacions reconegudes*	Pes s/total (%)	obligacions reconegudes*	Pes s/total (%)
Capítol 1. Remuneracions del personal		76,14%	839.531,38	65,93%
Capítol 2. Despeses corrents de bens i serveis		22,98%	420.176,48	33,00%
Capítol 4. Beques convenis pràctiques		0,30%	5.587,18	0,44%
Capítol 6. Inversions reals		0,58%	8.014,34	0,63%
<b>TOTAL PRESSUPOST LIQUIDAT DE DESPESES</b>		<b>100,00%</b>	<b>1.273.309,38</b>	<b>100,00%</b>



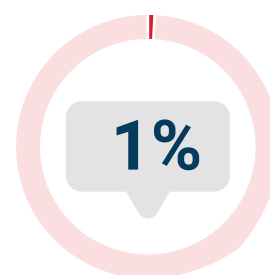
Remuneracions del personal  
1.042.173,40 €



Despeses corrents dels bens i serveis  
314.530,23 €



Beques convenis pràctiques  
4.137,85 €



Inversions reals  
7.952,97 €

\* Comptes Anuals aprovats pel Consell Rector d'Ivàlua a la reunió del 23 de maig de 2024

## 4.2. Composició i activitat dels òrgans de govern

### 4.2.1. Consell Rector

El Consell Rector és l'òrgan màxim de govern del Consorci d'Ivàlua i es reuneix amb caràcter ordinari, com a mínim, dos cops l'any. El Consell Rector té com a atribucions, fixar les regles de funcionament del Consorci, aprovar el seu marc pressupostari, el seu pla anual d'actuacions i les tarifes, entre d'altres.

[Accés Apartat Òrgans de Govern Ivàlua](#)



### 4.2.1.1. Composició del Consell Rector l'any 2023

#### President

Sr. **Xavier Cuadras Morató**, director de l'Institut d'Estadística de Catalunya (Idescat).

#### Vicepresident/a

Il·lm. Sr. **Carles Ruiz Novella**, diputat de la Diputació de Barcelona.

[fins el 25 d'octubre de 2023]

Il·lma. Sra. **Pilar Díaz Romero**, presidenta delegada de l'Àrea de Serveis Generals i Transició Digital de la Diputació de Barcelona

[des del 26 d'octubre de 2023]

#### Vocals

**Generalitat de Catalunya. Departament d'Economia i Hisenda.**

Sra. **Esther Pallarols i Llinàs**, directora general de pressupostos.

Sra. **Marta Curto Grau**, directora general d'anàlisi econòmica.

**Diputació de Barcelona.**

Sr. **Daniel Fernández González**, director de Serveis de Suport a la Coordinació General.

[fins el 25 d'octubre de 2023]

Sra. **Marina Espinosa de Castro**, coordinadora de Cooperació i Assistència Local de la Diputació de Barcelona

[des del 26 d'octubre de 2023]

**Universitat Pompeu Fabra.**

Sr. **Magí Panyella Roses**, professor del Departament de Ciències Polítiques i Socials de la Universitat Pompeu Fabra. [des del 27 d'abril del 2022]

**Consell Interuniversitari de Catalunya**

Sr. **Francesc Xavier Ballart**, catedràtic de Ciència Política i de l'Administració de la Universitat Autònoma de Barcelona.

**Consell de Treball, Econòmic i Social de Catalunya.**

Sr. **Toni Mora Nuñez**, president del CTESC.

### 4.2.1.2. Reunions del Consell Rector celebrades l'any 2023

- 4 de maig de 2023, reunió ordinària
- 15 de juny de 2023, reunió extraordinària
- 13 de juliol de 2023, reunió ordinària
- 23 de novembre de 2023, reunió ordinària

## 4.2.2 Consell Assessor

El Consell Assessor és un òrgan de caràcter col·legiat integrat per persones expertes de reconegut prestigi en el camp de les polítiques públiques, l'àmbit acadèmic, social o econòmic. Va ser constituït el 2019 pel Consell Rector d'Ivàlua, de conformitat amb l'article 12.1 dels seus Estatuts. Les seves funcions són les d'assessorar al Consell Rector i a la Direcció Executiva, i actuar com a òrgan de pensament i reflexió, tant pel mateix Consorci, com per la resta de la societat i la ciutadania.

### 4.2.2.1. Composició del Consell Assessor l'any 2023

#### Presidenta

Sra. **Alicia Adserà** (*Princeton University*)  
Doctora en Economia per la BU i professora titular de la Facultat Woodrow Wilson de la Universitat de Princeton. Els seus àmbits de recerca són la demografia econòmica, el desenvolupament i aspectes relacionats amb les migracions i la seva relació amb el món del treball.

#### Vocals

Sra. **Caterina Calsamiglia Costa** (*ICREA-IPEG*)  
Doctora en Economia per la Universitat de Yale. És Recercadora ICREA i la seva recerca se centra en l'Economia Pública amb èmfasi en l'economia del benestar i l'educació. Els seus treballs combinen l'anàlisi teòrica, experimental i empírica.

**Sr. Agustí Cerrillo Martínez (UOC)***[des del 18 de gener de 2023]*

Catedràtic d'Universitat de la UOC i director acadèmic de formació contínua a l'àmbit de l'administració i la governança pública de la UOC i codirector del màster de Direcció Pública (UOC, EAPC).

La seva activitat de recerca se centra en l'estudi del règim jurídic de l'administració digital, la transparència pública, la governança i la integritat pública. Ha publicat articles sobre aquestes qüestions i també sobre l'ús de la intel·ligència artificial a les administracions públiques i la prevenció de la corrupció.

**Sra. Lúdia Farré Olalla (UB)***[des del 18 de gener de 2023]*

Professora lectora de la Universitat de Barcelona, afiliada al IAE-CSIC, a l'Institute of Labor Economics (IZA) i al Markets, Organizations, Vote and Economics (MOVE-UAB).

Les seves principals àrees d'interès i recerca són l'anàlisi econòmica, l'avaluació de programes, la regulació, les reformes polítiques, l'anàlisi de dades, la gestió de dades, l'econometria i les estadístiques i el disseny d'enquestes. A nivell temàtic els seus interessos de recerca es troben principalment en l'àmbit de l'economia laboral, amb èmfasi en la migració i el gènere.

**Sra. Raquel Gallego Calderon (IGOP-UAB)**

Doctora en Ciència Política i Màster in Public Administration and Public Policy per la London School of Economics and Political Science (LSE). És Catedràtica de Ciència Política i de l'Administració de la UAB i ha estat directora de l'Institut de Govern i Polítiques Públiques (IGOP-UAB). Els seus interessos de recerca inclouen l'anàlisi de polítiques públiques, la reforma de l'administració i gestió pública, les polítiques de benestar i descentralització.

**Sr. Francisco Longo Martínez (ESADE)**

Llicenciat en Dret i professor titular del Departament de Direcció de Persones i Organització d'ESADE. És també el Director General Adjunt d'aquesta institució i el director de l'Institut de Governança i Direcció Pública. Expert en gestió pública, en la gestió estratègica de Recursos Humans i en govern local.

**Sr. Ivan Planas Miret (Servei Català de la Salut)**

Llicenciat en Ciències Econòmiques i Empresarials per la Universitat Pompeu Fabra (UPF) de Barcelona. Màster en Economia Pública per la Universitat de York al Regne Unit, diplomad en Gestió Hospitalària de l'Hospital Clínic de

Barcelona. Ha participat en diferents projectes europeus de recerca en l'àmbit de l'economia pública i l'avaluació de polítiques públiques i és autor de diferents articles i publicacions en la mateixa matèria.

**Sr. Xavier Ramos Morilla (UAB)***[des del 18 de gener de 2023]*

Catedràtic del Departament d'Economia Aplicada de la UAB; vicerector d'Economia i responsable de la política econòmica i organitzativa de la Fundació UAB.

La seva recerca es centra en els orígens i conseqüències de la desigualtat social i de la pobresa. Els seus projectes més recents estudien la desigualtat d'oportunitats i la transmissió intergeneracional d'avantatges socials.

**Sr. Xavier Torrens Llambrich (UB)**

Polítològ i sociòleg i Doctor en Sociologia per la UB. Professor de Ciència Política i de l'Administració a la Universitat de Barcelona. Consultor d'organitzacions no lucratives i assessor d'ajuntaments en matèria de polítiques públiques i socials.

**Sra. Carme Trilla i Bellart (Observatori***Metropolità de l'Habitatge de Barcelona-OMHB)*

Economista especialista en polítiques públiques en el sector de l'habitatge. Presidenta de l'OMHB, de la Fundació Habitat3, col·laboradora de Càritas Diocesana de Barcelona i assessora de diferents administracions públiques i entitats socials en matèria d'habitatge.

**Sra. Maite Vilalta Ferrer (UB)**

Llicenciada i doctora en Ciències Econòmiques i Empresarials per la Universitat de Barcelona. En l'actualitat és professora titular de Hisenda Pública a la UB i membre de l'Institut d'Economia de Barcelona (IEB). Experta en federalisme fiscal i en hisenda autonòmica i local.

**4.2.2.2. Reunions del Consell Assessor celebrades l'any 2023**

- 18 de gener de 2023, reunió ordinària
- 28 de juny de 2023, reunió ordinària
- 6 de novembre de 2023, reunió ordinària



## 4.3. Equip humà

### 4.3.1. Personal d'Ivàlua

L'estructura organitzativa d'Ivàlua es conforma al voltant de quatre àrees principals:

Direcció  
Executiva

Àrea  
d'Operacions

Àrea de Gestió  
de Recursos

Àrea de Comunicació  
i Gestió del  
Coneixement

#### Direcció Executiva

**Marc Balaguer Puig**, director.

#### Àrea d'Operacions

**Mireia Borrell Porta**, analista en cap

**Marc Bosch Matas**, analista

[des del 6 de juny de 2023]

**Carla Cordoncillo Acosta**, analista

**Cristina Cribillers Reig**, analista

[des del 23 de febrer de 2023]

**Maria Delgado García**, analista

[des del 15 de novembre de 2023]

**Cristina Ferrer Romero**, analista

[des del 23 de febrer de 2023]

**Nerea Frias Díaz**, analista

**Jordi Garcia Muniesa**, analista

[fins al 23 d'abril de 2023]

**Arnau Juanmartí Mestres**, analista

[des del 31 de juliol de 2023]

**Laura López Ortells**, analista

**Caterina Molero Borràs**, analista

[des del 15 de novembre de 2023]

**Júlia de Quintana Medina**, analista

**Natalia Rosetti Maffioli**, analista

**Ramon Sabes-Figuera**, analista

[fins al 20 de juny de 2023]

**Jordi Sanz Porras**, analista

**Anna Segura Lladó**, analista

#### Àrea de Comunicació i Gestió del Coneixement

**Jordi Miras Llopart**

#### Àrea de Gestió de Recursos

**Pierina Comenge Segalà**, tècnica superior de personal [des del 23 de gener de 2023]

**Bruna Llaurodo Álvarez**, tècnica superior gestió econòmica

**Maite Muñoz Cruz**, coordinadora d'afers generals [des del 29 de novembre de 2023]

**Erika Pérez Rodríguez**, cap de l'àrea de gestió de recursos

**Pau Solé Ribas**, tècnic superior jurídic

(especialitat contractació administrativa)

#### Estudiants en pràctiques

##### Àrea d'Operacions

**Maria Bertrán**. Grau en Ciències Polítiques i de l'Administració (UPF)

**Maria Martí**. Grau en Ciències Polítiques i de l'Administració (UPF)

**Emma Regla**. Màster Interuniversitari en Gestió Pública (UAB - UB - UPF - EAPC)

**Pep Pujals**. Màster Interuniversitari en Gestió Pública (UAB - UB - UPF - EAPC)

##### Àrea de Comunicació i Gestió del Coneixement

**Mercè González**. Màster Interuniversitari en Comunicació Política i Institucional (BSM - UPF)

### 4.3.2. Entitats i persones que han col·laborat amb Ivàlua

#### Entitats i persones que han col·laborat amb Ivàlua

##### Entitats

**Col·lectiu d'Analistes Socials S.L.**, entitat dedicada a la investigació social i a la millora de les polítiques públiques.

**D'Aleph Iniciativas y Organización, SA**, consultora especialista en el sector públic.

**Fundació Salut i Comunitat**, treballa des de fa més de 25 anys en la investigació, prevenció, intervenció i sensibilització sobre diverses problemàtiques sanitàries i socials que afecten, especialment, a col·lectius en risc o en situació d'exclusió social.

**Fundació Universitària Balmes**, assessorament en l'impuls de polítiques públiques, Equip de la Càtedra UNESCO Dones, Desenvolupament i Cultures de la UVic-UCC (i línia d'Economia Feminista del Grup de Recerca en Societats, Polítiques i Comunitats Inclusives).

**Slow Design and Pretty Things S.L.**, estudi de disseny, taller amb producció pròpia i botiga online.

**Universitat Autònoma de Barcelona**, suport a través del Departament de Teories de l'Educació i Pedagogia Social. La responsable designada del departament pel suport extern és la professora Ingrid Noguera Fructuoso.

**Universitat Autònoma de Barcelona**, universitat pública i catalana que contribueix a la millora de la societat i al desenvolupament econòmic mitjançant una oferta formativa sòlida i amb la generació i la transferència de coneixement.

**Universitat de Girona**, institució pública que s'integra en el sistema d'universitats públiques catalanes, excel·leix en la docència i en la recerca.

**Universitat Pompeu Fabra**, universitat pública orientada a la excel·lència acadèmica, i **CaixaBank**, entitat financera de referència, amb diferents interessos i activitats en l'àmbit econòmic, social i cultural. [Conveni de col·laboració]

**Esther Jiménez Domínguez**, correctora ortotipogràfica, correcció d'estil, llenguatge inclusiu i traducció d'informes i guies metodològiques genèriques.

**Sandra Ezquerria, Christel Keller i Montse Fernández**, equip de la Càtedra UNESCO Dones, Desenvolupament i Cultures de la UVic-UCC (i línia d'Economia Feminista del Grup de Recerca en Societats, Polítiques i Comunitats Inclusives)

**Marta Mirambell Huguet**, Consultora d'Anàlisi de Riscos i Prospectiva, Grau en Economia i Màster d'Economia aplicada a polítiques públiques.

Membres del grup UPF-CaixaBank-*Economia en temps real*:

**José García Montalvo**, catedràtic de Economia de la UPF

**Marta Reynal-Querol**, Investigadora ICREA i catedràtica de Economia de la UPF

**Ruben Durante**, Investigador ICREA en la UPF

**Flóra Bolonyai**, assistent d'investigació

**Elena Del Rey**, doctora per la Universitat catòlica de Lovaina i Professora Catedràtica d'Economia Aplicada de la Universitat de Girona. Membre del Comité executiu de COSME i membre honorífic de l'Associació Espanyola d'Economia, és Editora Executiva de la Revista Hacienda Pública Española/Review of Public Economics, col·laboradora de diverses agències d'investigació a nivell regional i nacional.

**Jordi Rosell**, doctor al departament d'Econometria de la Universitat de Barcelona i professor lector Serra Hunter d'economia a la Universitat de Girona. Llicenciat en Ciències Ambientals per la Universitat de Barcelona. Membre extern de l'Observatori d'Avaluació de Polítiques Públiques de la Universitat de Barcelona.

**Francisco Marín Anglada**, professor principal Facultat UPF BMS, consultor d'empreses, realitzant projectes com plans d'empresa per a projectes d'start-ups, valoracions d'empreses, processos d'administració pública, entre d'altres.

**Sonia Barriuso Ortega**, Doctora per la Universidad de Burgos amb la tesi Educación sexual en la adolescencia revisión sistemática de programas y meta-análisis.

**Lara Maestripieri**, doctora en Sociology and Social Research. La seva investigació se centra en canvi social en la societat postindustrial i en particular: polítiques públiques i interseccionalitat, inseguretats econòmiques als països del sud d'Europa, innovació social i professions emergents.

**Montserrat Vallvé Viladoms**, formadora en llenguatge no sexista i inclusiu, correctora lingüística i redactora.

### Activitats de formació

**Gesem, Formació i Consultoria, S.L.**, entitat que s'encarrega en acompanyar les organitzacions, mitjançant intervencions de formació, consultoria i coaching amb eines digitals i SoftSkills.

**CIVIC Mediación y Coaching**, equip multidisciplinari especialitzar en la millora de les relacions i la comunicació entre professionals, per crear equips duradors, compromesos i eficaços.

**Irene Cruz Gómez**, Doctora per la Universitat Autònoma de Barcelona, responsable del servei d'innovació metodològica a l'Institut d'estudis regionals i metropolitans de Barcelona (IERMB). També és professora associat a la Universitat Autònoma de Barcelona (UAB), on imparteix docència en el Departament de Sociologia en la Facultat de Dret i en la Facultat de Lletres. És membre del Centre d'Estudis Sociològics Sobre la Vida Quotidiana i el Treball (QUIT).

### Activitats i/o accions de difusió i comunicació

**Arianne Garaizabal Elizalde**, diplomada en traducció per l'EUTI (Universitat Autònoma de Barcelona), especialista en traduccions de l'àmbit cultural i en gestió de projectes multilingües

**Endy Gesina-Torres**, especialista en comunicació digital.

**Ester Jiménez Domínguez**, graduada en Estudis Anglesos (UB), màster en Edició (UPF). Correctora ortotipogràfica, correcció d'estil, llenguatge inclusiu i traducció d'informes i guies metodològiques genèriques, català i castellà.

**Francisco R. Chávez Zelaya**, de Cool Studio, expert en identitat corporativa, branding i disseny gràfic.

**Monna Chen Ye**, Màster Sales and Marketing a EAE Business School i graduada en Turisme per la Universitat de Zaragoza.

## 4.4 .Grup de treball de transversalitat de gènere

El Grup de Transversalitat de Gènere ha impulsat diverses activitats durant l'any 2023 per tal de continuar avançant en la igualtat efectiva i en la transversalització de la perspectiva de gènere en tota l'activitat de l'organització.

En el marc de la igualtat efectiva en l'organització, aquest 2023 s'ha fet el seguiment del primer Pla d'Igualtat 2023-2025, on queden recollides les propostes i compromisos per tal de millorar en termes d'igualtat efectiva.

En el marc del Pla de Formació, el grup ha impulsat com a acció prioritària del Pla d'igualtat la formació sobre "Comunicació assertiva i resolució de conflictes amb perspectiva de gènere" amb l'objectiu de posar focus a qüestions per resoldre i entomar-les per generar canvis, tant en l'àmbit dels masclismes subtils com en els conflictes en general.



*Formació en perspectiva de gènere per a l'equip d'ivàlua.*

## 4.5. Pla de formació d'Ivàlua 2023-2024

La millora dels coneixements de les persones que treballen a Ivàlua i el seu desenvolupament com a professionals contribueix directament a la difusió i l'impuls de l'avaluació de polítiques públiques a Catalunya. Per aquest motiu, la formació contínua esdevé un element estratègic d'aquest consorci.

El pla de formació de 2023-2024 ha posat a l'abast de l'equip d'Ivàlua formacions que tenen per objectiu la millora de l'acció d'Ivàlua per a la promoció i impuls de l'avaluació a Catalunya i al desenvolupament professional de totes les persones que integren aquest consorci i s'ha vertebrat en quatre pilars bàsics:

Aquest Pla de formació s'ha estructurat en 4 eixos: Els objectius han estat:

- **Eix 1.** Accions formatives per a la millora d'habilitats i capacitats transversals.
  - **Eix 2.** Formació contínua especialitzada (processos i mètodes d'avaluació, dades, administració pública, comunicació, etc.)
  - **Eix 3.** Congressos, seminaris i/o jornades
  - **Eix 4.** Accions formatives a demanda
- Contribuir al desenvolupament professional de les persones treballadores d'Ivàlua com a treballadors/es públics en el sector de l'avaluació de polítiques.
  - Afavorir la innovació i la millora contínua de les avaluacions i resta d'activitats d'Ivàlua.
  - Gestionar l'organització i inscripció de les accions formatives de forma més endreçada i eficient.

En el marc d'aquestes actuacions, el conjunt de les persones treballadores d'Ivàlua han participat en les següents accions formatives transversals:

### Formació d'Especialització: Utilitats avançades en Microsoft 365 TEAMS

**Entitat formativa:** GESEM  
**Docent:** Mar Cots Sastre  
**Hores lectives:** 8 hores  
**Professionals formats:** 10

Curs per aprofundir en el coneixement de l'eina Teams, les seves utilitats, la descentralització del lloc de treball i integració amb altres de les eines i aplicacions de l'entorn Microsoft 365, així com per conèixer casos d'ús i models de treball d'altres organitzacions.

### Sessió d'Intel·ligència Artificial aplicada al procés de recerca i tractament de dades i la informació

**Entitat formativa:**  
 Institut Metròpolis  
**Docent:** Irene Cruz Gómez  
**Hores lectives:** 3 hores  
**Professionals formats:** 19

Sessió introductòria sobre l'ús de les intel·ligències artificials i les seves eines aplicades al procés de recerca, a l'anàlisi i a la gestió. Es faciliten les claus per extreure el màxim partit de qualsevol IA i es desenvolupen casos pràctics.

### Taller de Teambuilding

**Entitat formativa:**  
 Cuina Canela Fina  
**Hores lectives:**  
 2 hores  
**Professionals formats:**  
 21

Activitat de Teambuilding mitjançant una experiència lúdica per reforçar i millorar les relacions de l'equip, la comunicació, la cooperació i desconnectar de la rutina de l'organització.



El personal d'Ivàlua també ha participat en cursos, conferències, jornades o seminaris organitzats per diferents universitats i grups de recerca sobre processos i tècniques d'avaluació de polítiques públiques, així com altres actuacions formatives impulsades per l'Escola d'Administració Pública de Catalunya i pel Departament d'Economia i Hisenda de la Generalitat de Catalunya.

Curs	Organització
ADR UK Conference 2023 Workshop Selection	Administrative Data Research ADR UK
Difference - in - Differences with Panel Data	Barcelona School of Economics
Introduction to Power BI	DataCamp
IVA i sector públic: regles de localització de les operacions	DG Tributs i Joc (Política Fiscal Corporativa)
Introducció a l'avaluació de polítiques públiques	EAPC
Curs introducció avaluació econòmica	EAPC
Jornades sobre contractes menors i procediments alternatius	EAPC
Advanced Qualitative Data Analysis	EAPC
Impost sobre la renda de les persones físiques: retencions	ECPR Summer School in Reserach
Introducció a l'economia del canvi climàtic	Methods
Millorar les habilitats comunicatives	Gencat - Dept Economia i Hisenda
Taller sobre Acords Marc, contractes basats i contractació centralitzada	Gencat - Dept Economia i Hisenda
Taller GEEC sobre l'enviament a Plataforma (PSCP) i les últimes novetats	Gencat - Dept Economia i Hisenda
El tractament de les dades personals al sector públic	Gencat - Dept Economia i Hisenda
Introducció al govern de dades	Gencat - Dept Economia i Hisenda
Organització visual del treball amb Microsoft 365 Planner	Gencat - Dept Economia i Hisenda
Gestió dels recursos humans	Gencat - Dept Economia i Hisenda
Aspectes teòrics i pràctics del procediment administratiu digital	Gencat - Dept Economia i Hisenda
Jornada de transparència: Accedeix a la informació pública, hi tens dret!	Gencat - Dept Economia i Hisenda
Seminar "Feminist mapping and data visualization: Rethinking the role of visual methodologies in social scie	Gencat - Dept Presidència
Workshop sobre Retos en Programas de Garantía de Ingresos	GRETA (Research Group on Gender and Inequalitis) - UPF
Conferència sobre polítiques públiques SOIB	GSADI-UAB, projecte "INCOME-INN" Illes Balears
Ciutats enfront l'emergència climàtica: claus per una transició justa	Institut Metròpoli
IRED'23 Conferencia Internacional de Investigación en Educación y V Jornadas de Investigación e Innovación Educativa	IRIE (Universitat de les Illes Balears)
Col·loqui: Science and the Fight against Poverty: How Far Have We Come in 20 Years and What's Next?	J-PAL Europa, Col·legi de França, Comunitat Jameel
IX REPS: Crisis globales e impactos locales: tendencias y respuestas público-comunitarias para una transición eco-social	Red Española de Política Social (REPS)
Causal inference workshop 2023: The mixtape by Scott Cunningham	UB School of Economics
Seminari: Enquestes de l'ús del temps a Espanya: una oportunitat acadèmica i social	UIMP Centre Ernest Lluch
Jornadas técnicas de evaluación de políticas públicas de cooperación internacional	Universidad de Sevilla
Seminari: Projecte "COVID-19 i territori: una anàlisi de la vulnerabilitat al COVID-19 de les Àrees Bàsiques de Salut de Catalunya	Universitat Pompeu Fabra

També es va donar l'oportunitat d'assistir a diversos congressos del sector.

Congrés	Organització
56 ° Congreso Internacional de AEDIPE	Asociación Española de Dirección y Desarrollo del Personas
Congrés: IV Congrés de l'Acció Social – Serveis Socials, Transversalitat i Inclusió	Inclusió.cat

## 4.6. Indicadors del Pla Estratègic d'Ivàlua (2022-2025)

Ivàlua disposa d'un sistema d'indicadors resultat de la recopilació d'informació concreta de l'activitat del consorci per tal de tenir informació valuosa i útil sobre les activitats de forma clara i en un mateix espai, poder analitzar les dades i els efectes de les estratègies que es segueixen, fer comparatives de diferents anys i mesurar els objectius que tenim establerts per ajudar a la presa de decisions.

Des del 2022 s'han dissenyat en base al Pla Estratègic d'Ivàlua (2022-25), una amb què es dota el consorci per identificar els reptes als quals s'enfronta la institució de cara als propers anys amb l'objectiu de poder-hi donar una resposta adequada.

Els resultats d'aquest 2023 han estat els següents:

INDICADORS DEL PLA ESTRATÈGIC D'IVÀLUA (2022-2025)					
Línia estratègica	Actuacions	Indicador	Unitat de mesura	2022	2023
1. Avaluació com a eina de millora de les polítiques	Incidir perquè l'avaluació s'incorpori al cicle de les polítiques	Avaluacions lliurades	Nombre	8	15
		Assessoraments lliurats	Nombre	9	7
		Pressupost total polítiques avaluades	Euros	n/d	2.165.407.912,30 €
		Persones beneficiàries polítiques avaluades	Nombre	n/d	6.146.543
		Ús de les avaluacions	Percentatge	n/d	n/d
		Eines i recursos publicats	Nombre	18	20
	Establir agendes d'avaluacions	Agendes d'avaluació dissenyades amb suport Ivàlua	Nombre	2	2
	Redissenyar les activitats formatives	Formació impartida	Hores	174,5	151,5
		Participants formació impartida	Nombre	355	404
	Sensibilitzar sobre l'ús de dades adequades	Convenis tractament dades signats	Nombre	2	0
2. Gestió, persones, iniciativa a avaluar, transparència i difusió	Incrementar l'autonomia funcional del consorci	Plantilla total pressupostària	Nombre	20	22
		Formació rebuda	Hores	225	594,5
	Potenciar la iniciativa a avaluar del consorci	Projectes d'avaluació i assessorament iniciats/formalitzats (vius)	Nombre	24	49
		Projectes refusats	Nombre	14	11
	Difondre l'avaluació en entorns acadèmics i de l'administració, i transparència	Compareixences Parlament de Catalunya	Nombre	0	1
		Avaluacions i assessoraments publicats (repositori, web..)	Nombre	102	85
		Esdeveniments organitzats (webinars, jornades)	Nombre	4	3
		Articles acadèmics i d'opinió publicats	Nombre	2	2
		Rellevància / Aparicions en premsa	Nombre	32	23
	3. Comunitat de l'avaluació a Catalunya	Vertebrar entitats i persones amb coneixements i potencial	Persones registrades a la XPA	Nombre	270
Seguidors xarxes socials (twitter, linkedin)			Nombre	5772	5620
Dinamitzar el mercat de l'avaluació		Actes organitzats en el marc de la XPA	Nombre	3	0
		Persones assistents als actes organitzats	Nombre	168	0
		Col·laboracions amb persones recercadores	Nombre	22	11
		Derivació de projectes demandats	Nombre	6	2
4. Col·laboració amb institucions de caràcter estratègic	Potenciar avaluació en col·laboració amb agències avaluadores	Projectes en col·laboració amb agències i institucions avaluadores	Nombre	6	5
		Potenciar avaluació amb institucions de caràcter estratègic nacionals i internacionals	Acords col·laboració institucions de caràcter estratègic	Nombre	3
	Assistència a congressos (com a ponents o a nivell institucional)		Nombre	17	20
	Participació en seminaris estatals/internacionals		Nombre	3	12

Accés Apartat Pla Estratègic d'Ivàlua (2022-25)





# 5. Agraïments

**Ivàlua vol agrair a les següents administracions, àrees i entitats per a la seva col·laboració al llarg del 2023 a la progressiva incorporació de la cultura de l'avaluació de polítiques i l'ús de l'evidència per a la presa de decisions.**

Àrea d'Avaluació Econòmica de Polítiques Públiques, Direcció General de Pressupostos. Departament d'Economia i Hisenda. Generalitat de Catalunya

Servei de Planificació i Avaluació del Gabinet de la Presidència. Àrea de Presidència, Diputació de Barcelona

Universitat Pompeu Fabra

Agència Catalana de Cooperació al Desenvolupament (ACCD)

Agència Catalana de la Joventut (ACJ)

Agència de Gestió d'Ajuts Universitaris i de Recerca (AGAUR)

Agència de Qualitat i Avaluació Sanitàries de Catalunya (AQUAS)

Agència de Qualitat Universitària (AQU)

Agència pública de formació i Qualificació Professionals de Catalunya (FPCAT)

Associació Catalana d'Universitats Públiques (ACUP)

Col·legi de Politòlegs i Sociòlegs de Catalunya

Departament de la Presidència. Generalitat de Catalunya

Departament d'Educació. Generalitat de Catalunya

Departament de Drets Socials, Generalitat de Catalunya

Departament d'Igualtat i Feminismes. Generalitat de Catalunya

Direcció General de Cooperació al Desenvolupament. Departament d'Acció Exterior i Unió Europea. Generalitat de Catalunya

Direcció General de Bon Govern, Innovació i Qualitat Democràtiques

Departament d'Acció Exterior i Unió Europea. Generalitat de Catalunya

Escola d'Administració Pública de Catalunya. Generalitat de Catalunya

Innovation Growth Lab

Institut Català de les Dones

Institut d'Estadística de Catalunya (IDESCAT)



Institut d'Estudis Regionals i Metropolitans de Barcelona. Ajuntament de Barcelona  
Institut de Govern i Polítiques Públiques (IGOP- UAB)  
Junta de Andalucía  
J-PAL Europe  
Observatori Català de la Joventut  
Observatori del Treball i Model Productiu  
Secretaria d'Hisenda, Departament d'Economia i Hisenda. Generalitat de Catalunya  
Social.cat  
Taula d'Entitats del Tercer Sector Social de Catalunya  
Tribunal de Cuentas  
Universitat Autònoma de Barcelona  
Universitat de Barcelona  
Universitat Rovira i Virgili  
Universitat de Girona



## Avaluar per millorar

A Ivàlua promovem la cultura de l'avaluació de polítiques públiques a Catalunya.  
Avaluem polítiques públiques, difonem evidències, oferim formació i elaborem recursos.

Institucions membres d'Ivàlua

