

Experiències pilot dels Plans Educatius d'Entorn 0-20

Avaluació de les accions prioritàries

Nom de la política
Plans Educatius d'Entorn (PEE) 0-20

Àmbit
Educatió

Típus d'avaluació
Avaluació qualitativa
d'experiències pilot

Objectiu
Conèixer com s'han implementat
els PEE 0-20 on s'han desplegat de
forma pilot i donar pautes per la seva
ampliació a la resta del territori.

Període d'anàlisi
2019-2020

Avaluació encarregada per
Subdirecció de Suport i Atenció a la
Comunitat Educativa de la Secretaria
de Polítiques Educatives del Departament
d'Educatió

Avaluació realitzada per
Ivàlua

Analistes
Jordi Sanz (Ivàlua), Sarai Samper
(d-CAS) i Núria Sala (d-CAS)

Data de realització
Abril 2021

Els Plans Educatius d'Entorn (PEE) s'han consolidat a Catalunya com un instrument de transformació educativa, alhora que s'han anat reajustant als nous reptes i canvis del context social. L'any 2019 fan un pas endavant amb la re-conceptualització de les seves actuacions i l'ampliació de la franja d'edat de la població a atendre. Durant el curs 2019-20 es posa en marxa una prova pilot a cinc municipis* d'aquesta nova promoció de PEE, anomenada PEE 0-20.

El PEE 0-20 reforcen quatre aspectes clau.

- **L'ampliació de l'àmbit d'atenció dels 0 als 20 anys**, eixamplant més enllà de l'educació obligatòria i ressaltant l'etapa 0-3 com un temps educatiu estratègic per facilitar l'èxit escolar.
- **La vinculació del dins i fora escola**, per generar un contínuum d'aprenentatge que potenciï les possibilitats d'èxit acadèmic, personal i social de l'alumnat.
- **El reforç de l'acció orientadora i la personalització dels itineraris educatius**, facilitant l'apropament de les oportunitats educatives als interessos i fortaleses de cada alumne.

- **L'impuls de la metodologia comunitària**, mobilitzant i involucrant a tota la comunitat educativa i destinant professionals específicament a la dinamització de xarxes col·laboratives.

Les millores no són perceptibles a curt termini i el context dificulta extreure conclusions generals

La crisi per la Covid-19 va interrompre l'activitat presencial i l'avaluació acadèmica del curs 2019-20, fet que relativitza els resultats positius que mostren alguns indicadors de millora acadèmica i augment en la graduació de l'alumnat. Tanmateix, s'atribueix un impacte mitjà-alt a la majoria d'accions prioritàries en la millora de les condicions d'escolarització i l'èxit educatiu.

Policy Brief

Els cinc municipis que han participat a la prova pilot han estat: Esplugues del Llobregat, L'Hospitalet del Llobregat (La Florida-Les Planes), Ripoll, Sant Vicenç dels Horts i Tàrraga.

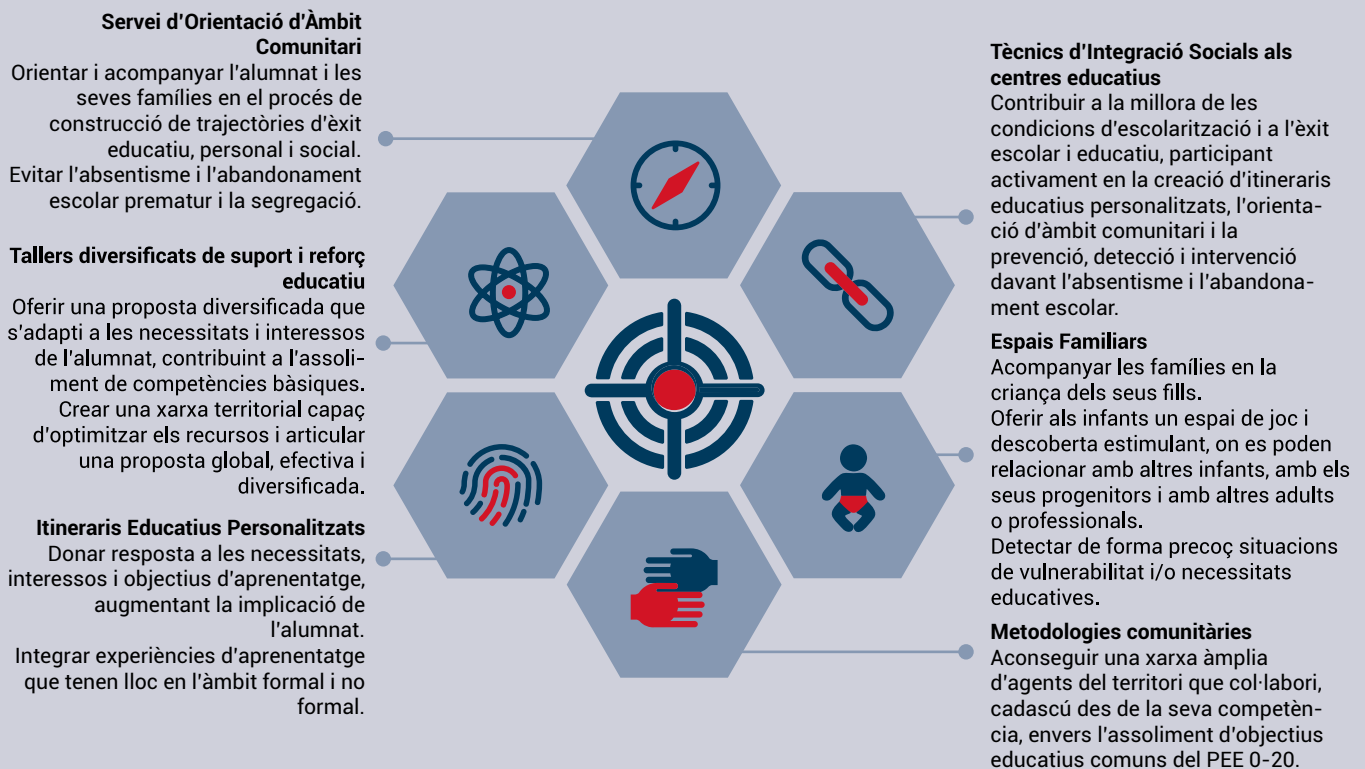
Problemàtica i intervenció

Els Plans Educatius d'Entorn 0-20 (d'ara endavant PEE 0-20) es concep com un instrument per donar una resposta integral i de tipus comunitària a les necessitats educatives de l'alumnat més enllà de l'àmbit acadèmic. Per als pilotatges del nou model dels PEE 0-20 s'identifiquen sis accions prioritàries per treballar els objectius generals. L'objecte d'aquesta avaluació han estat aquestes sis accions prioritzades.

Objectius generals del PEE 0-20

- Contribuir a la millora de les condicions d'escolarització i a l'èxit escolar i educatiu.
- Potenciar l'educació en valors i el compromís cívic.
- Potenciar la implicació de les famílies en l'educació dels infants i la vida escolar.
- Potenciar els estils de vida saludable i fomentar la pràctica regular de l'esport.
- Promoure l'educació intercultural i l'ús de la llengua catalana.

Objectius de les accions prioritàries avaluades en les experiències pilot del PEE 0-20



Accions prioritàries del PEE 0-20

- **Creació d'un Servei d'Orientació d'Àmbit Comunitari (SOAC)**

El SOAC contribuiria a la millora de les condicions d'escolarització i a l'èxit educatiu mitjançant l'acompanyament i orientació de l'alumnat al llarg de l'escolarització.

- **Realització de Tallers Diversificats de Suport i Reforç educatiu**

Actuarien com un recurs d'atenció personalitzada als alumnes destinat a reforçar els seus aprenentatges i l'adquisició de competències cognitives, socials i emocionals, proporcionats des de les entitats i equipaments del territori.

- **Elaboració d'Itineraris Educatius Personalitzats (IEP)**

Els IEP promourien que l'alumnat doni un major sentit al seu procés d'aprenentatge, integrant el conjunt d'experiències i afavorint l'autoconeixement i la construcció d'un projecte de futur amb èxit en les dimensions acadèmica, personal i social.

- **Incorporació de tècnics d'integració social (TIS) als centres educatius**

No es tracta d'una acció pròpiament sinó d'incorporar una figura professional que participa en el desenvolupament de diverses accions i que contribueix a l'assoliment dels objectius generals del PEE 0-20.

- **Posada en marxa d'Espais Familiars 0-3**

Funcionaria com un servei educatiu no formal que afavoreixi la implicació familiar des de la primera etapa educativa, la detecció i prevenció precoç de problemes educatius i faciliti un bon inici de l'escolarització formal.

- **Implementació d'una metodologia comunitària**

Serveix per construir una xarxa estable i continua de col·laboració amb la comunitat educativa. Més que una acció, es tracta d'una metodologia, una forma de fer, basada en el treball en xarxa entre el dins i fora de l'escola i que s'aplica a diverses accions del PEE 0-20.

Les accions prioritàries dels PEE 0-20 emfasitzen l'abordatge comunitari en educació, com a forma d'aconseguir una millora en l'èxit educatiu de l'alumnat.



Avaluació i resultats

L'avaluació s'ha dut a terme en base a la combinació d'entrevistes qualitatives a una selecció de referents de cada acció, l'elaboració d'una enquesta dirigida a tots els referents i inspectores d'educació dels territoris pilot i l'organització d'un grup de debat amb els inspectors d'educació dels 5 territoris. L'avaluació s'ha concebut per copsar el procés d'implementació de les accions, estimar el potencial d'impacte educatiu, extreure recomanacions de millora i, de manera específica, copsar els efectes de la pandèmia del covid-19. S'exposen a continuació els resultats per accions:

Resultats del SOAC

La implementació del SOAC s'ha concentrat, majoritàriament, a l'educació secundària obligatòria, a la post-obligatòria i a la transició entre ambdues etapes.

La figura de l'orientador del SOAC es considera molt rellevant i s'ha consolidat com un referent als territoris.

Alguns indicis indiquen la millora del treball comunitari i l'augment en la detecció i seguiment de l'alumnat absentista o en risc d'abandonament.

El SOAC s'identifica com a un instrument molt rellevant capaç de detectar i fer el seguiment de l'alumnat absentista o en risc d'abandonament.

Resultats dels Tallers diversificats de suport i reforç educatiu

Els tallers permeten augmentar l'atenció directe i personalitzada als alumnes amb més dificultats i, com a tals, són altament valorats, tot i que les millores en els resultats d'aprenentatge no són perceptibles a curt termini.

La orientació del suport és majoritàriament competencial i es prioritzen metodologies lúdiques, participatives i en espais diversificats.

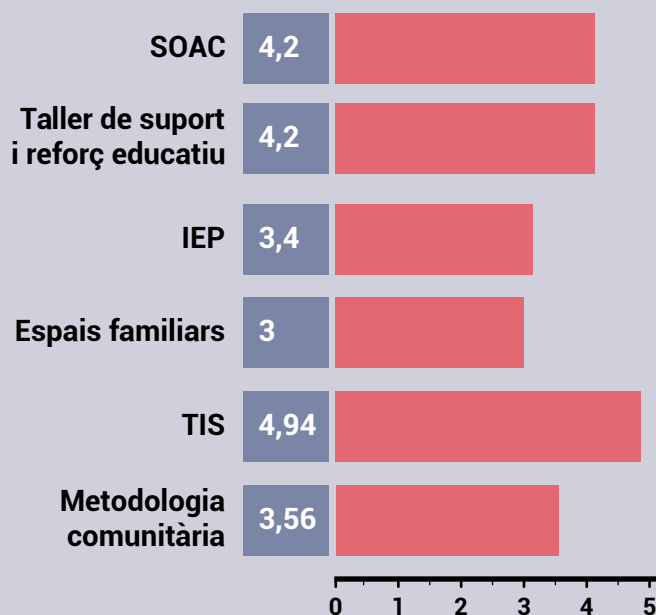
Resultats dels IEP

La majoria de territoris han desenvolupat estratègies per identificar (mapejar) bones pràctiques del territori amb l'objectiu de posar-les en valor i crear connexions entre elles i els centres educatius.

S'ha prioritzat la implementació d'itineraris educatius personalitzats amb una vessant compensatòria per a l'alumnat amb perfils més vulnerables.

La creació d'IEP amb el conjunt de l'alumnat és encara molt incipient i no està del tot integrada en l'imaginari dels agents educatius. Es posa de manifest la necessitat de reforçar l'acció tutorial compartida entre docents, entitats i famílies per poder aprofundir en els IEP.

Potencial d'impacte atribuït a les accions prioritàries



Resultats dels TIS

En el marc dels PEE 0-20, els i les TIS participen amb tasques diferents segons centres educatius i segons territoris. En major o menor mesura participen en el SOAC, els tallers diversificats de suport i reforç educatiu i als IEP. La majoria de territoris han creat espais de coordinació, seguiment i formació dels TIS per unificar paulatinament criteris, funcions i procediments.

Són moltes les evidències que demostren que els TIS milloren la detecció, atenció, derivació i seguiment de l'alumnat en situació de risc; augmenten l'atenció i orientació individualitzada a l'alumnat; i també afavoreixen l'accés al lleure i la connexió d'aprenentatges. El grau de satisfacció dels docents, famílies, tècnics de l'administració i alumnat és molt elevat, atribuint un impacte educatiu màxim als TIS.

Resultats dels Espais Familiars 0-3

Es comparteix la visió sobre la importància de l'acció educativa a la primera infància. Tanmateix, el grau d'implementació dels Espais Familiars 0-3 és baix i pren formes molt diverses segons el territori i segons els serveis a la primera infància que ja tenien desenvolupats. Això dificulta l'establiment de conclusions generals.

Resultats del treball comunitari

Les figures de nexa i dinamització comunitària són imprescindibles per al sosteniment del treball en xarxa i la connexió dels centres educatius amb l'entorn. Aquestes figures compensen en part l'escassa dedicació al PEE 0-20 que poden aportar altres agents de la comunitat educativa.

Costa assolir una representativitat i compromís estable dels agents educatius en les comissions del PEE 0-20. Tot i així, s'han desenvolupat estratègies per millorar l'operativitat i l'aprenentatge comunitari d'aquestes comissions.

Les figures de dinamització comunitària asseguren la sostenibilitat del treball en xarxa, a partir d'incentivar la implicació activa de tots els agents educatius del territori.

Aprenentatges

La dotació de recursos específic per la implementació del PEE 0-20

Es valora l'encert de la incorporació de recursos addicionals Especialment, la incorporació dels orientadors, els assessors LIC i els TIS, o la dotació econòmica per la realització dels tallers diversificats de suport i reforç educatiu.

L'enfocament educatiu i metodològic dels PEE 0-20

Es considera un punt fort l'ampliació de l'atenció educativa a les franques 0-3 i 16-20, així com l'aposta pel model orientador, la personalització de l'aprenentatge i el reconeixement del lleure educatiu com una dimensió decisiva.

El marc de treball conjunt i la corresponsabilitat entre administracions

Ajuntament i Generalitat han fomentat un llenguatge comú i han facilitat el treball conjunt amb la comunitat educativa per construir un PEE 0-20 adaptat a les necessitats específiques de cada territori.

Recomanacions



Facilitar el procés d'encaix al territori i la transversalitat

Cal establir mecanismes per tal que el disseny de les activitats i del programa estigui més pautat, facilitant la presa de decisions i la concreció al territori del repertori ampli i divers proposat des del Departament d'Educació. Alhora, aquesta territorialització de la política educativa ha de basar-se en la noció de transversalitat per garantir que el projecte educatiu compta amb la implicació i complicitat de tots els agents educatius cap a l'establiment i consecució de fites comunes.



Incentivar espais d'intercanvi i participació entre iguals

Cal dotar-se d'espais periòdics de reflexió i intercanvi de coneixement pragmàtic entre els agents locals. La implementació i l'adaptació al territori de les actuacions del PEE 0-20 generen un coneixement molt valuós, sobre detecció de necessitats educatives i resolució de dificultats en la implementació de les actuacions. Compartir aquests aprenentatges és una forma d'avaluació i millora contínua del PEE 0-20. A més, augmenta l'adhesió i identificació dels agents amb el pla.



Contrastar els aprenentatges per la millora de la política educativa PEE 0-20

Establir un vincle entre el coneixement local i supralocal, incloent les evidències a nivell internacional, que permeti contrastar els aprenentatges sorgits de l'abordatge de problemàtiques similars per generar recomanacions sòlides per la millora de la política educativa PEE 0-20 i l'extensió del programa a d'altres territoris.

Podeu consultar l'informe complet a ivalua.cat