

Instal·lació de detectors de fum com a part del Servei Local de Teleassistència

Una iniciativa per evitar incendis a les llars de persones d'edat avançada

Nom del servei

Servei Local de Teleassistència

Servei impulsat per la
Diputació de Barcelona

Àmbit
Salut

Tipus d'avaluació
Impacte

Objectiu
Esbrinar les repercussions dels detectors de fum/foc en la millora dels coneixements i comportaments dels usuaris davant un incendi a la llar i en reduir els danys associats

Període d'anàlisi
2018 - 2020

Avaluació encarregada per la
Gerència de Serveis de Benestar Social. Àrea de Cohesió Social, Ciutadania i Benestar. Diputació de Barcelona

Avaluació realitzada per
Ivàlua

Analistes

**Ramon Sabes-Figuera,
Jordi Sanz i Federico Todeschini**

El Servei Local de Teleassistència de la Diputació de Barcelona (SLT) pretén garantir la seguretat a la llar de persones en situació de risc per edat o dependència detectant situacions d'emergència i donant resposta immediata. A partir de 2017, amb la implantació del sistema Resposta Eficient en Teleassistència (RET), es recolza en mesures preventives per evitar accidents a la llar, entre elles, la instal·lació de detectors de fum i foc. Aquesta avaluació pretén comprovar l'efectivitat d'aquests dispositius i les seves repercussions en la millora dels coneixements i comportaments davant un incendi a la llar així com en la reducció dels danys associats.

La instal·lació dels detectors de fum redueix la probabilitat percebuda d'un incendi a casa

A més, incrementa el coneixement dels usuaris sobre el dispositiu. Tot i això, redueix la probabilitat que la persona consideri que té bons coneixements per evitar un incendi.

Hi ha reticència en l'acceptació de la instal·lació dels detectors de foc i fum entre la població destinatària

La població destinatària és d'edat avançada i habitualment presenta desconfiança davant la instal·lació de tecnologia desconeguda a casa seva. Caldria una feina prèvia

de persuasió sobre la necessitat i importància de comptar amb aquests dispositius.

És necessari complementar els detectors de fum amb mesures actives de sensibilització i formació per tal de canviar coneixements i comportaments

Els detectors de foc i fum són efectius en reduir la percepció de risc d'un incendi a la llar, però tal i com indica la literatura especialitzada, cal que s'acompanyin de mesures actives de conscienciació per consolidar en la vida quotidiana de les persones grans el fet d'evitar els comportaments de risc.

Policy Brief

Els detectors de fum han d'anar acompanyats per mesures de sensibilització i formació per la prevenció d'incendis

Problemàtica i intervenció

Un dels objectius del servei és afavorir que les persones d'edat avançada puguin romandre a la llar. Així, la personalització del servei és clau per donar resposta a les necessitats de la persona usuària i anticipar situacions d'emergència.

Població destinatària d'edat avançada

L'edat i les necessitats de la població a la que es dirigeix el SLT van portar a que l'any 2017 des del servei es fes un replantejament del seu model d'atenció i prestació, iniciant un nou model centrat en la persona, l'eficiència i l'impuls de la tecnologia, conegut com el sistema RET (Resposta Eficient en Teleassistència).

El sistema RET es recolza en les mesures preventives com a forma d'evitar accidents a la llar de la persona usuària

El sistema RET: Resposta Eficient en Teleassistència

Un dels aspectes sobre el que pivota el sistema RET és l'interès per les mesures preventives com a forma d'evitar accidents a la llar de la persona usuària. I ho fa a partir de reforçar la seguretat passiva a la llar, mitjançant la introducció de tecnologia avançada adaptada a les necessitats de suport social i sanitari de l'usuari, així com a l'estat de la seva llar.

Un dels dispositius pels que més s'aposta des d'aquest nou sistema són els detectors de fum i foc. Per una banda, perquè el procés d'instal·lació és relativament senzill i poc intrusiu a la vida quotidiana de la persona usuària. Per altra banda, perquè podria evitar que un incendi menor pugui evolucionar i tenir conseqüències més greus com ferits o morts.



Avaluació

L'avaluació s'emmarca en la col·laboració amb la Diputació de Barcelona i vol comprovar si els detectors de foc/fum milloren la percepció de seguretat dels usuaris així com les seves actituds i coneixements al voltant de la prevenció d'incendis a la llar i si ajuden a reduir la probabilitat d'aquests i els danys associats.

Objectius i metodologia

L'avaluació vol esbrinar quines han estat les repercussions dels detectors de fum/foc sobre alguns *outcomes* d'interès:

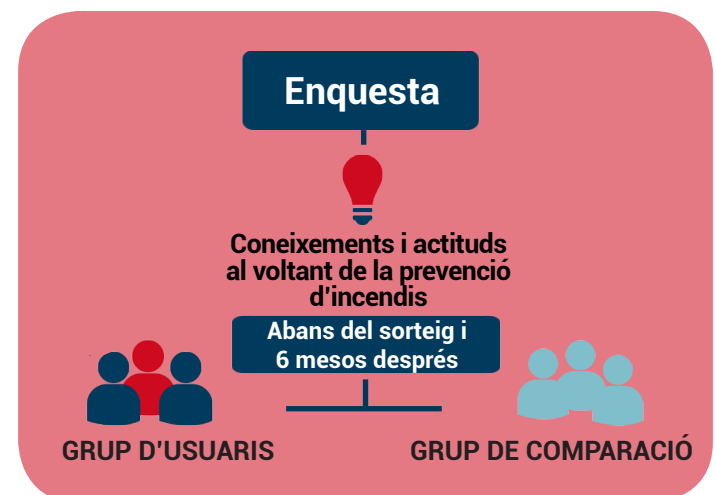
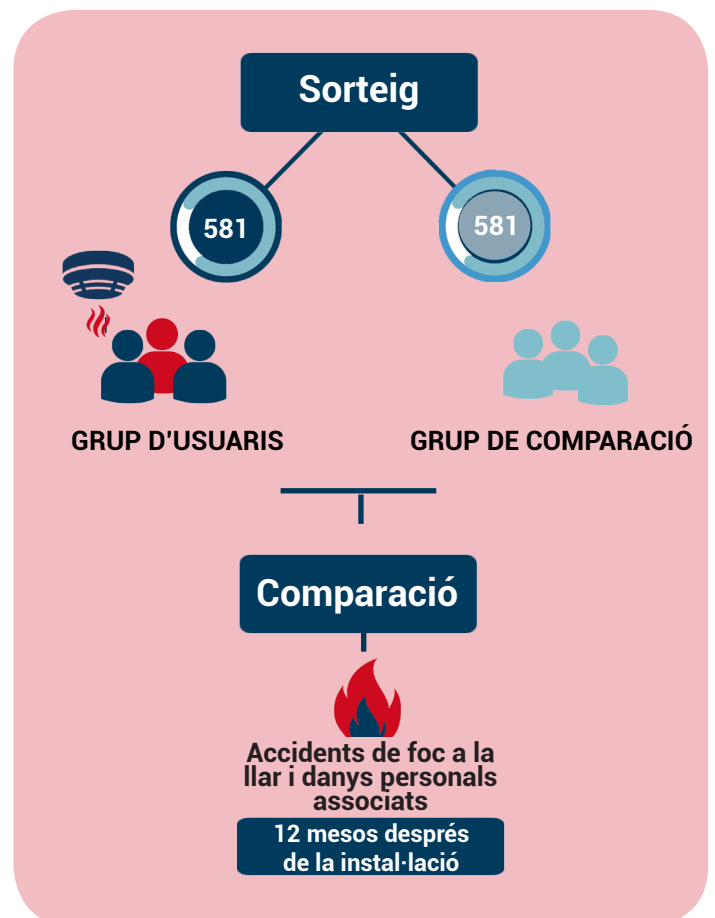
- La probabilitat d'incendi
- La percepció de seguretat dels beneficiaris davant d'un incendi a la llar
- Els coneixements dels beneficiaris al voltant de la prevenció d'incendis a la llar

Per avaluar l'efectivitat d'aquests aparells, s'ha optat per un disseny experimental, que es caracteritza per assignar mitjançant un sorteig les persones que tindran accés al detector de foc/fum, mentre que la resta esdevenen un grup de comparació sobre el que hagués passat en absència del dispositiu.

Amb els dos grups establerts, per respondre si els detectors ajuden a reduir els accidents de foc a la llar, s'ha fet una comparació del nombre d'accidents i els danys personals del grup d'usuaris amb detector de fum amb el grup de comparació en els 12 mesos posteriors a la instal·lació dels dispositius.

Per respondre si els dispositius milloren la percepció de seguretat dels usuaris i els seus coneixements al voltant de la prevenció d'incendis a la llar, s'ha construït un instrument de mesura mitjançant una enquesta sobre percepció, coneixements i actituds al voltant a la prevenció d'incendis, administrada tant al grup amb detectors de fum com al grup de comparació. L'enquesta es va administrar una primera vegada abans del sorteig dels detectors de fum (agost-setembre de 2018) i una segona al cap de 6 mesos (febrer-març de 2019).

Finalment, en el procés d'instal·lació dels detectors de fum, alguns usuaris han rebutjat l'aparell. S'han analitzat les característiques que determinen aquest rebuig per esbrinar fins a quin punt els aspectes sociodemogràfics de l'usuari i de la llar tenen un paper determinant en el fet d'acceptar o rebutjar la instal·lació d'un dispositiu de seguretat. L'anàlisi en aquest cas s'ha fet a partir de les dades sobre aquells usuaris que han acceptat un dispositiu de seguretat i aquells que l'han rebutjat.



Resultats

Percepció de la probabilitat d'un incendi

La instal·lació del detectors de fum redueix la percepció de probabilitat que esdevingui un incendi a casa. A més a més, incrementa la probabilitat que la persona sàpiga per a què serveix aquest dispositiu.

Percepció de seguretat dels beneficiaris davant un incendi

La instal·lació dels dispositius ha reduït la percepció dels destinataris de tenir els coneixements per evitar un incendi i, així, ha reduït la seva sensació de seguretat davant un esdeveniment de foc. No obstant això, la instal·lació dels detectors de fum no ha tingut efecte sobre la probabilitat que la persona consideri que és important estar informat de com prevenir un incendi a casa.

Coneixements i comportaments dels beneficiaris en la prevenció d'incendis

S'han observat canvis en el comportament de les persones que van en direcció contrària als esperats: la instal·lació incrementa la probabilitat que les persones marxin de casa amb la calefacció encesa o que marxin de la cuina mentre estan cuinant.

A més, la instal·lació del dispositiu no ha fet incrementar la probabilitat de conèixer el telèfon de urgèn-

cies, ni de saber quina és la situació més perillosa per a una persona gran en un incendi, ni tampoc què fer davant d'una situació inesperada de fum en una escala.

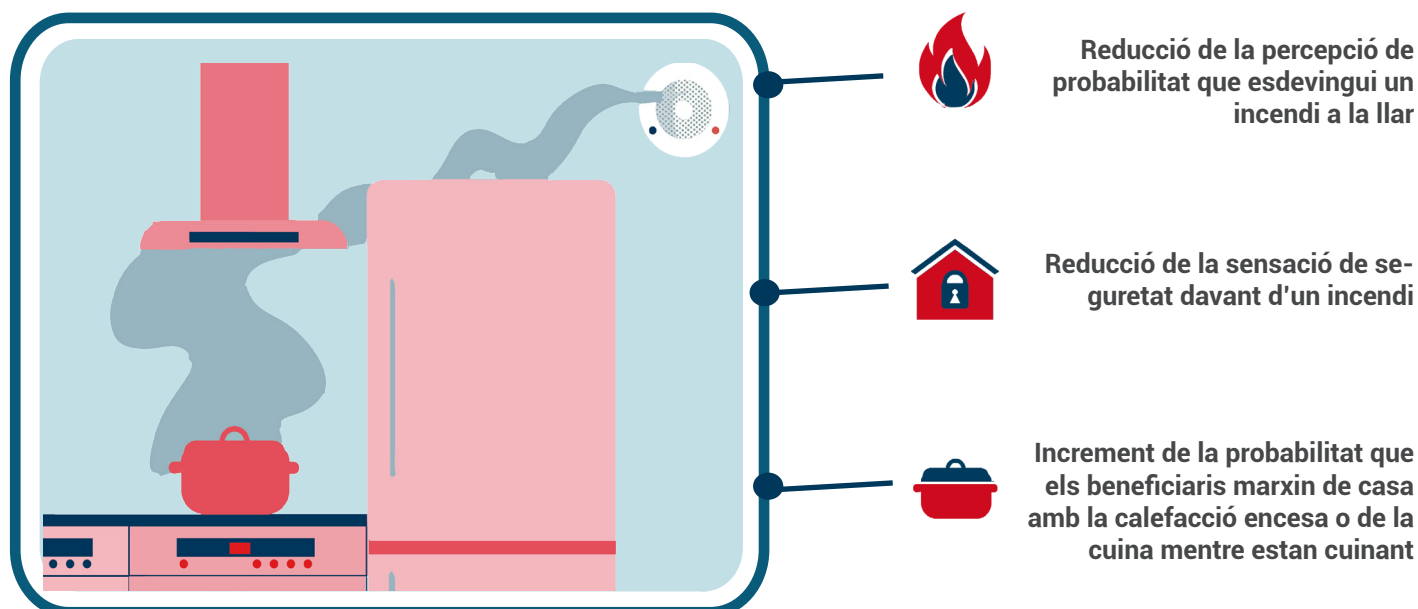
Probabilitat d'acceptació de la instal·lació d'un dispositiu de fum/foc

La probabilitat d'acceptar la instal·lació s'incrementa entre els usuaris amb un nivell de prestació alta, els usuaris de menor edat (85 anys o menys), els usuaris que viuen sols i els usuaris que viuen en un edifici. En canvi, es redueix entre els usuaris amb autonomia nul·la, els usuaris que no han tingut cap esdeveniment de gas o foc, i entre els que tenen una cuina elèctrica.

Limitacions dels resultats

Com que els incendis a les llars són esdeveniments de molt baixa probabilitat, una finestra temporal d'observació de 12 mesos des de la instal·lació resulta un període curt en el que avaluar l'efectivitat dels dispositius. Així, l'anàlisi també utilitza com a variables d'*outcome* qüestions relacionades amb la percepció de seguretat i comportaments que poden esdevenir en esdeveniments de foc.

La instal·lació del detectors de fum redueix la percepció de probabilitat que esdevingui un incendi a casa



Aprentatges

Els coneixements i actituds davant la possibilitat d'un incendi esdevenen clau per dissenyar programes preventius

Treballar preventivament sobre els coneixements i comportaments que poden incidir en què una persona gran pateixi un accident de foc a casa seva redueix els incendis a la llar, però calen instruments de mesura específics per aquesta tasca. L'enquesta que s'ha emprat en aquesta avaluació permet avançar en aquesta direcció: disposar d'un índex que permeti avaluar el risc de comportaments i percepcions de risc d'incendi en les persones grans.

L'oferiment d'un detector de fum no acaba necessàriament en la seva instal·lació

Per tal que els detectors de fum actuïn per la prevenció d'un incendi a la llar d'una persona gran, cal que aquests arribin al major nombre de persones usuàries amb teleassistència. Els destinataris del servei sovint no accepten la instal·lació del detector d'entrada i això podria trobar la seva explicació en què presenten cert recel davant la presència d'una tecnologia desconeguda a casa seva.

És necessari complementar els detectors de fum amb mesures actives de sensibilització i formació per tal de canviar coneixements i comportaments

La literatura especialitzada assenyala la importància de mesures actives de sensibilització i de formació per promoure la consciència sobre la importància d'evitar certs comportaments de risc de cara a un incendi.

Recomanacions



Recollir informació sobre coneixements i comportaments davant d'un incendi a la llar aprofitant les visites a domicili

A més, s'hauria d'encarregar externament la validació estadística de l'enquesta de percepcions i comportaments per ajudar a dissenyar actuacions de sensibilització i formació per aquells col·lectius amb un risc més elevat.



Realitzar un seguiment a partir de mètodes qualitatius del procés d'oferiment i instal·lació per identificar punts crítics

A partir de la informació qualitativa obtinguda, s'haurien de testar diferents alternatives d'oferiment dels detectors de fum a col·lectius més reticents a la seva acceptació, que puguin ser avaluades mitjançant dissenys experimentals.



Complementar els detectors de fum amb mesures de sensibilització i formació de les persones usuàries i familiars

S'haurien de dissenyar itineraris de sensibilització i formació segons el nivell de risc dels usuaris que es puguin testar empíricament amb mètodes experimentals per esbrinar quins són els més efectius en reforçar aquells comportaments i actituds preventives d'un incendi.

Podeu consultar l'informe complet a ivalua.cat