

---

# Informe de resultats del Cens de la Xarxa d'Habitatges d'Inclusió de Barcelona

---

Abril de 2018

**Equip de Treball:** Marçal Farré Ribas i Anna Segura Lladó

Entitats promotores:

---

**Un informe elaborat per:**

---

**ivàlua** ✓ | Institut Català d'Avaluació  
de Polítiques Públiques

Institucions membres d'Ivàlua



Generalitat  
de Catalunya  
**Departament  
de la Vicepresidència  
i d'Economia  
i Hisenda**



**Diputació  
Barcelona**



**upf.**  
Universitat  
Pompeu Fabra  
Barcelona



**CTESC**  
Centre de Treball  
Econòmic i Social  
de Catalunya



Generalitat  
de Catalunya  
**Consell  
Interuniversitari  
de Catalunya**

## Índex

1.	Context i motivació del cens .....	1
2.	Entitats membre de la Xarxa d'Habitatges d'Inclusió de Barcelona.....	1
3.	Els recursos de les entitats de la XHIB a Barcelona .....	5
4.	El perfil de les persones ateses per les entitats de la XHIB .....	12
5.	Necessitats, demanda i oferta.....	14
6.	Limitacions de la informació registrada al cens.....	16
7.	Conclusions i propers passos .....	17
8.	Annexos .....	20
8.1	Annex 1. Entitats de la Xarxa d'Habitatge d'Inclusió de Barcelona .....	20
8.2	Annex 2. Fitxa del cens d'entitats de la XHIB .....	22

## 1. Context i motivació del cens

El 2010, l'existència d'un important nombre d'entitats socials que estaven gestionant habitatges per atendre a persones i famílies en situació de risc d'exclusió social i residencial va motivar la constitució de la Xarxa d'Habitatges d'Inclusió de Barcelona (d'ara endavant, XHIB). Aquesta naixia amb la voluntat d'esdevenir un espai de reflexió i coordinació pel conjunt d'actors vinculats a l'àmbit dels habitatges d'inclusió i per guiar accions futures conjuntes que contribuïssin a la dignificació i normalització de les persones que viuen en pisos d'inclusió.

Una de les fortaleses potencials de la XHIB és poder proporcionar una visió global dels recursos humans i residencials destinats a inclusió social a Barcelona. Per tal d'aprofitar-la, un dels objectius que s'ha marcat la xarxa de cara al 2018 és justament aconseguir ampliar el coneixement sobre els recursos vinculats a pisos d'inclusió disponibles a la ciutat. Per fer-ho, en reunió plenària de la xarxa el dia 6 d'octubre de 2016 es va formalitzar una Comissió de Cens encarregada d'impulsar un cens d'entitats membre de la XHIB, amb un focus especial en els recursos dedicats a habitatge d'inclusió de que aquestes entitats disposen.

El present informe presenta la informació que es deriva de l'explotació d'aquest cens. En un primer apartat es caracteritza a les entitats que formen part de la XHIB, per després, en un segon punt, detallar els recursos dels que aquestes disposen tant en termes d'habitatge com pel que fa a recursos humans. En el tercer apartat es presenta el perfil dels usuaris que van fer ús d'aquest servei durant el 2016, seguit d'un anàlisi sobre l'encaix entre l'oferta i la demanda de places en pisos d'inclusió i la seva traducció en llistes d'espera i necessitats detectades i no satisfetes. Abans de concloure, es mencionen breument alguns reptes o limitacions que han sorgit durant l'anàlisi de la informació i finalment, en el darrer apartat, es presenten les conclusions derivades de l'anàlisi i es delineen el passos necessaris per seguir avançant cap a un coneixement més complet dels recursos i els usuaris de les entitats de la XHIB.

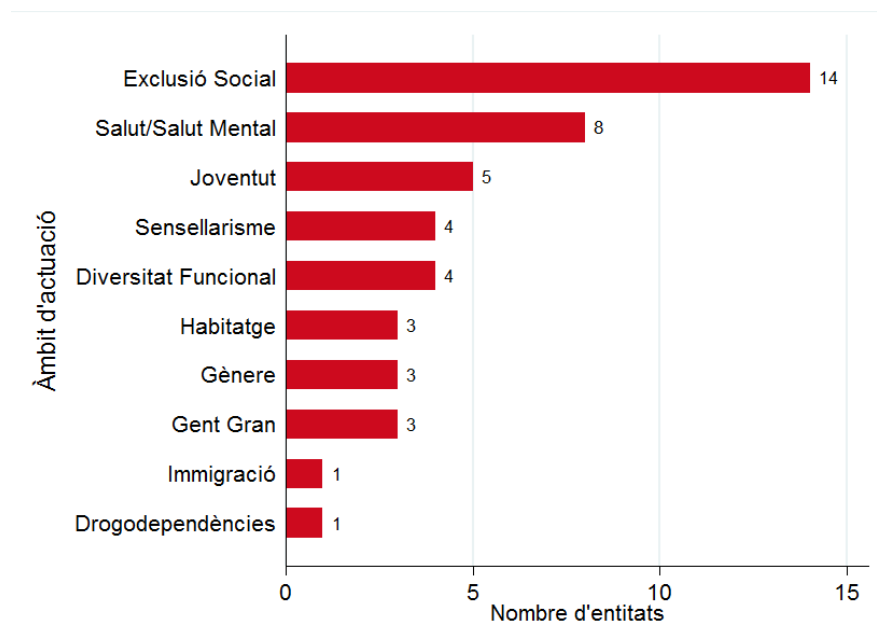
## 2. Entitats membre de la Xarxa d'Habitatges d'Inclusió de Barcelona

El 2017 formaven part de la XHIB un total de 54 entitats (l·listat d'entitats a l'Annex 1). D'aquestes, se n'ha detectat 3 que actualment ja no gestionen pisos d'inclusió i que per tant no seran considerades en aquest informe donat que per formar part de la xarxa les entitats han d'estar gestionant pisos d'inclusió a la ciutat de

Barcelona<sup>1</sup>. A més, per a 5 entitats més no ha estat possible obtenir la informació del cens<sup>2</sup>. Per tant, les dades presentades en aquest informe fan referència a les 46 entitats que actualment estan gestionant pisos a Barcelona i que a més han completat la fitxa del cens d'entitats de la XHIB (fitxa de cens a l'Annex 2), i que per tant compleixen tots els requisits per a seguir formant part de la xarxa el 2018.

Les entitats que formen part de la XHIB són organitzacions que tot i tenir naturaleses molt diverses comparteixen entre elles un objectiu comú, que és alhora l'objectiu de la XHIB: garantir l'entrada a habitatges d'inclusió a les persones en risc d'exclusió social i residencial i impulsar vies de sortida dels pisos d'inclusió que permetin als usuaris reintegrar-se social i residencialment a la ciutat. De fet, si ens hi fixem, hi ha molta varietat pel que fa a l'àmbit principal d'actuació de les entitats diferents entitats que en formen part. Tot i que n'hi ha 14 que es dediquen a l'exclusió social d'una manera més transversal, n'hi ha moltes altres especialitzades en col·lectius concrets en situació vulnerable, com poden ser les persones afectades per trastorns mentals, els joves en risc d'exclusió, les persones sense llar, etc... (Gràfic 1).

**Gràfic 1. Àmbit principal d'actuació de les entitats membre**



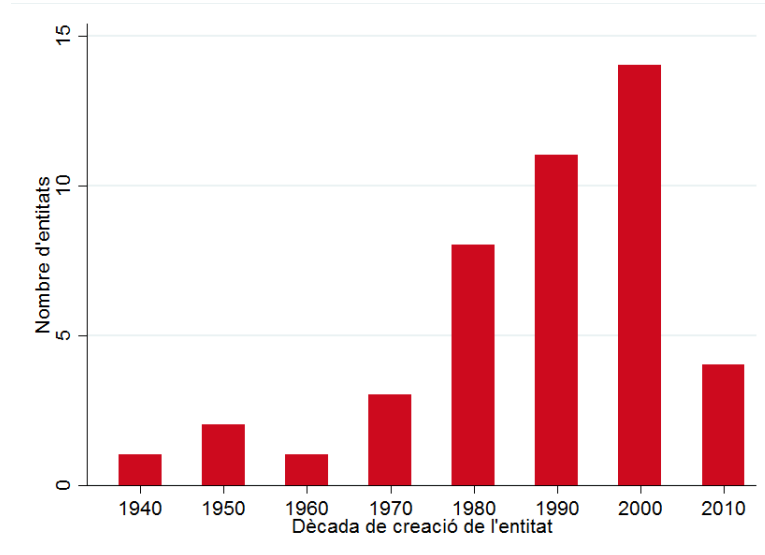
La majoria d'aquestes entitats han estat fundades les darreres cinc dècades (Gràfic 2). Només Obra Social Santa Lluïsa de Marillac - Companyia de Filles de la

<sup>1</sup> Fundació Friends, Fundació Privada Escó i Gais Positius.

<sup>2</sup> Associació per a la cooperació, la inserció social i la interculturalitat (ACISI), Fundació Ciutat i Valors, Fundació Mercè Fontanilles, Fundació Privada Benallar i Fundació Privada NEPP.

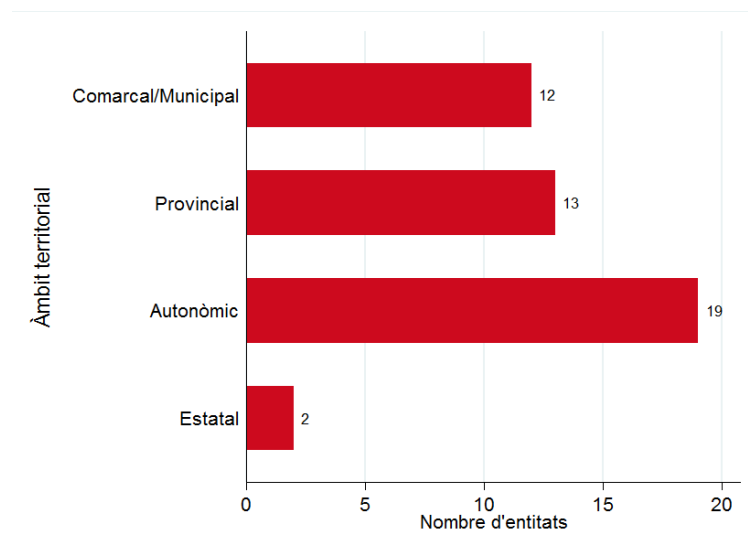
Caritat (1633) i Adoratius Esclaves del Santíssim Sacrament i de la Caritat (1856) van ser fundades abans del segle XX<sup>3</sup>.

**Gràfic 2. Dècada de creació de les entitats membre**



Pel que fa a l'àmbit territorial, predominen les entitats que tenen pisos d'inclusió per tota Catalunya, seguides d'aquelles que en tenen a la província de Barcelona, les que en tenen exclusivament a la comarca del Barcelonès, i per últim les d'àmbit estatal (Gràfic 3).

**Gràfic 3. Àmbit territorial dels habitatges d'inclusió de les entitats**

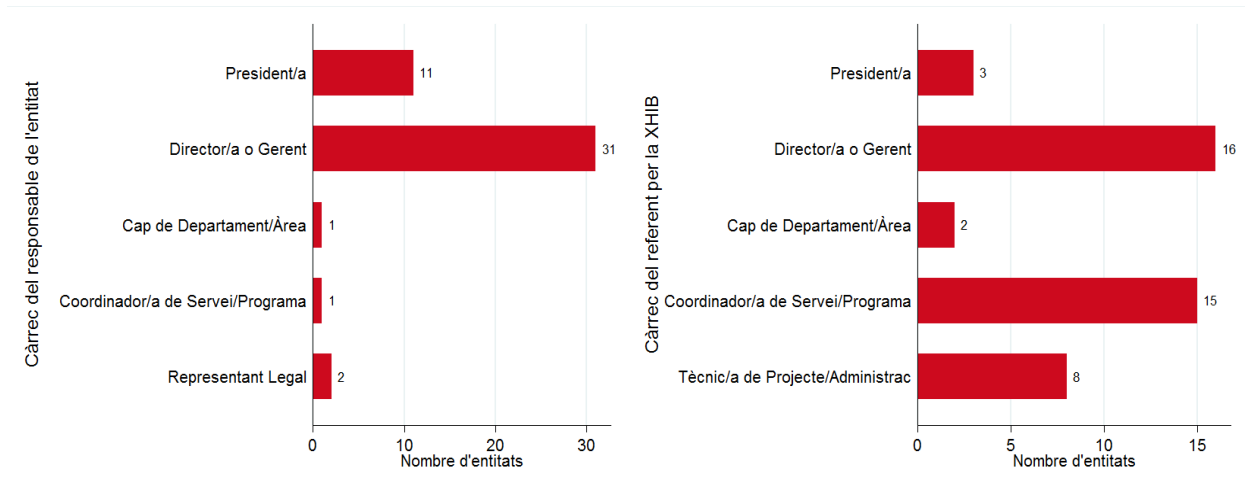


Normalment, el màxim responsable de l'entitat és la persona que sosté la presidència, la direcció o la gerència general. En moltes ocasions el gerent o

<sup>3</sup> Aquestes entitats no estan representades al gràfic per una qüestió d'escala.

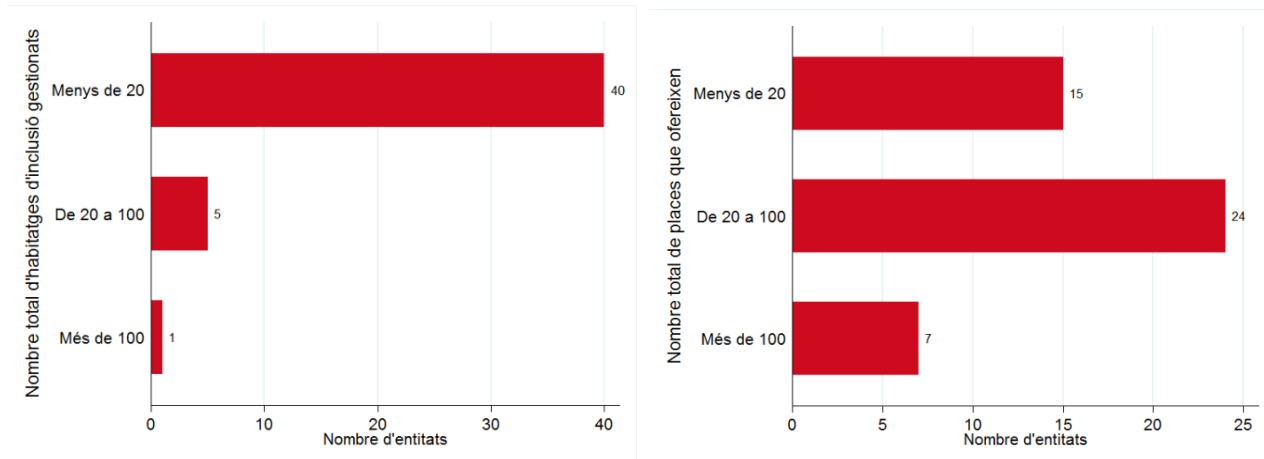
director/a també és el referent de l'entitat per a la XHIB. Tot i així, el més comú és que el paper de referent per la XHIB el jugui un membre del personal tècnic o coordinador vinculat als programes de pisos d'inclusió (Gràfic 4).

**Gràfic 4. Càrrecs del responsable de l'entitat i del referent per la XHIB**



Finalment, destacar que les 46 entitats de la XHIB analitzades en aquest cens gestionen en total 948 pisos d'inclusió a tot l'estat, el que suposa un total de 3467 places. Quaranta entitats gestionen menys de 20 pisos d'inclusió, cinc en gestionen entre 20 i 100, mentre que Fundació Privada de Foment de l'Habitatge Social en gestiona un total de 383. Pel que fa a les places, deu entitats n'ofereixen menys de 20, dotze n'ofereixen entre 20 i 100 i cinc en disposen de més de 100.

**Gràfic 5. Nombre total de pisos (esquerra) i places (dreta) gestionades per l'entitat**

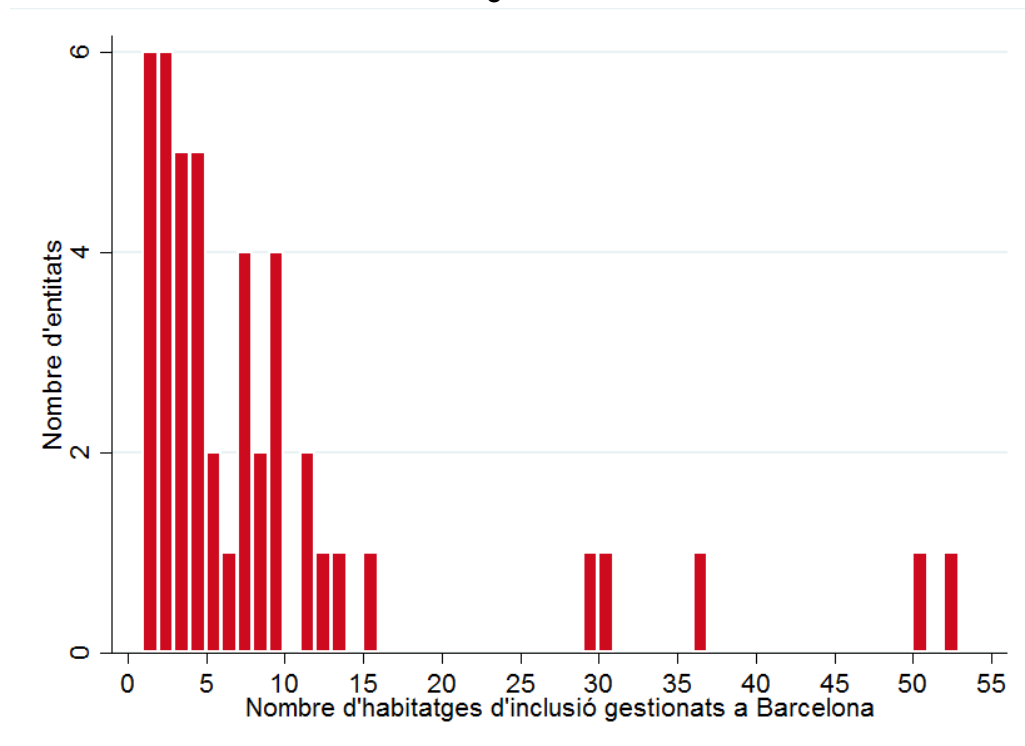


### 3. Els recursos de les entitats de la XHIB a Barcelona

Un cop caracteritzades les entitats, en aquesta secció ens disposem a analitzar els recursos de que aquestes disposen dins la ciutat de Barcelona, fixant-nos en els recursos humans i residencials.

Començant pels recursos habitacionals, en total les entitats de la XHIB analitzades gestionen 677 pisos a la ciutat. D'aquests, 268 són gestionats per Fundació Privada de Foment de l'Habitatge Social<sup>4</sup>, 53 per Arrels Fundació, 50 pel Departament d'Atenció a Persones Vulnerables de l'Ajuntament de Barcelona, 36 per Càritas Diocesana de Barcelona, 30 per Associació Prohabitatge i 29 per Fundació Privada Mambré. La resta d'entitats en gestionen 15 o menys d'acord al que mostra el Gràfic 6.

**Gràfic 6. Nombre d'habitatges d'inclusió a Barcelona ciutat**



A través d'aquests habitatges, les entitats ofereixen un total de 2510 places. D'aquestes, quasi un 40% (concretament 990) estan gestionades per Fundació Privada de Foment de l'Habitatge Social<sup>5</sup>. Una mica més d'una quarta part són gestionades pel Departament d'Atenció a Persones Vulnerables de l'Ajuntament de Barcelona (226), Càritas Diocesana de Barcelona (157), Fundació Privada Mambré. (115), Associació Prohabitatge (112) i Arrels Fundació (84). La resta de

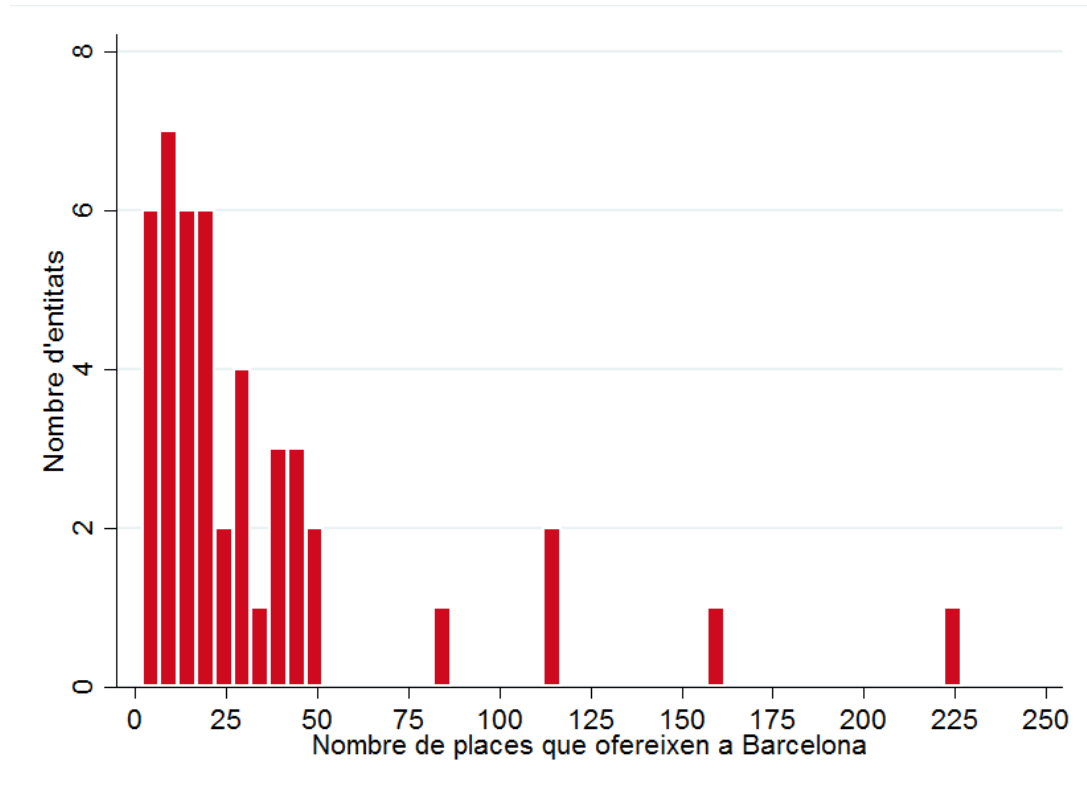
<sup>4</sup> Degut a l'escala del gràfic aquesta entitat no hi està representada.

<sup>5</sup> Degut a l'escala del gràfic aquesta entitat no hi està representada.



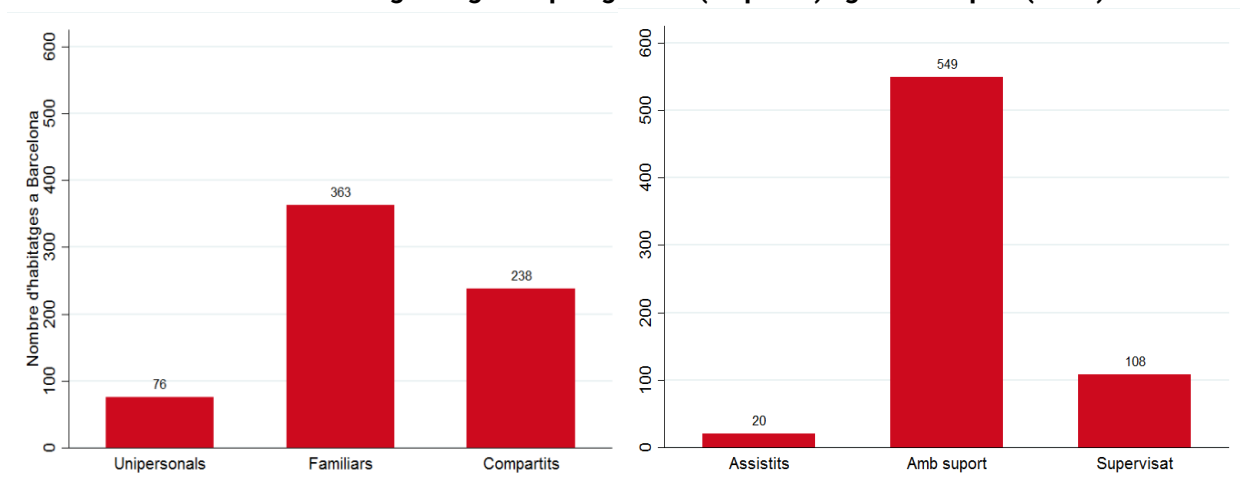
places són ofertes per les quaranta entitats restants, que ofereixen entre 2 i 50 places cadascuna (Gràfic 7).

**Gràfic 7. Oferta de places a Barcelona**



Aprofundint en els tipus de recurs, en la majoria de casos es tracta de pisos unipersonals (11,2%) o familiars (53,6%), i només en un 35% dels casos els usuaris conviuen amb persones que no formen part de la seva família (Gràfic 8, esquerra).

**Gràfic 8. Habitatges segons tipologia d'ús (esquerra) i grau de suport (dreta)**

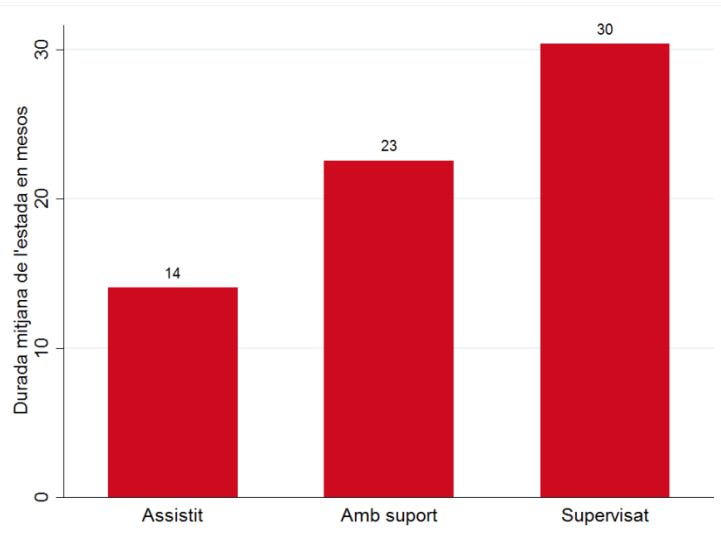


Pel que fa al suport que reben els usuaris dels pisos, una part molt minoritària (3%) disposen d'assistència 24 hores, mentre que a la gran majoria (80%) se'ls

ofereix un suport intermitent. Finalment, hi ha 106 pisos on simplement es fa un seguiment esporàdic als usuaris que hi viuen (Gràfic 8, dreta).

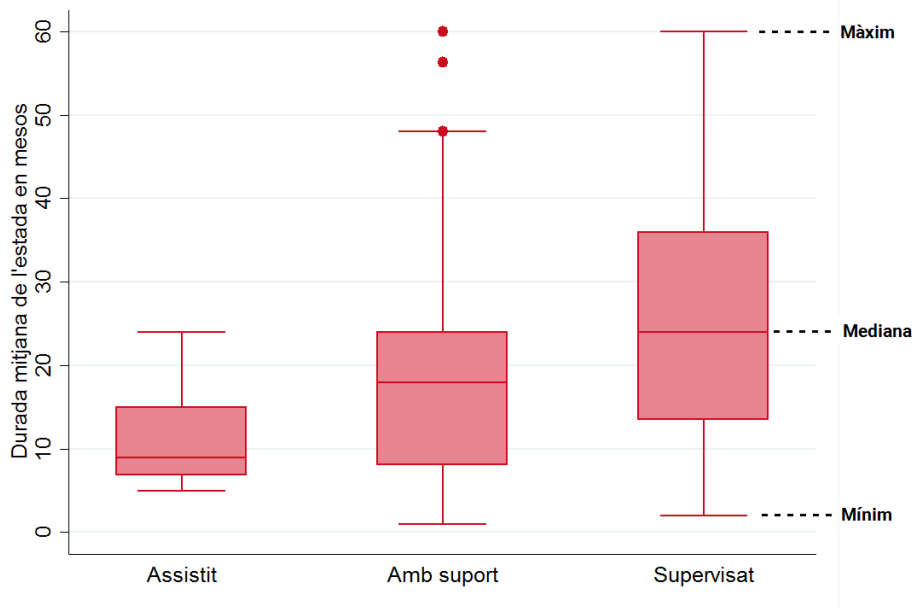
En aquest sentit, és interessant destacar que a partir de les dades del cens es pot observar com el temps mig d'estada als pisos va creixent a mesura que el nivell de suport es va reduint, i per tant, les places més intensives en recursos humans són també les que tenen estades mitjanes més curtes, i per tant les menys intensives en recursos residencials. Concretament, els usuaris de pisos assistits hi estan de mitjana uns 14 mesos, mentre que l'estada mitjana als pisos amb suport és de 23 mesos. En la mateixa direcció, l'estada mitjana encara s'allarga més quan es tracta de pisos supervisats, augmentant fins als 30 mesos (Gràfic 9).

**Gràfic 9. Temps mig d'estada als pisos segons grau de suport**



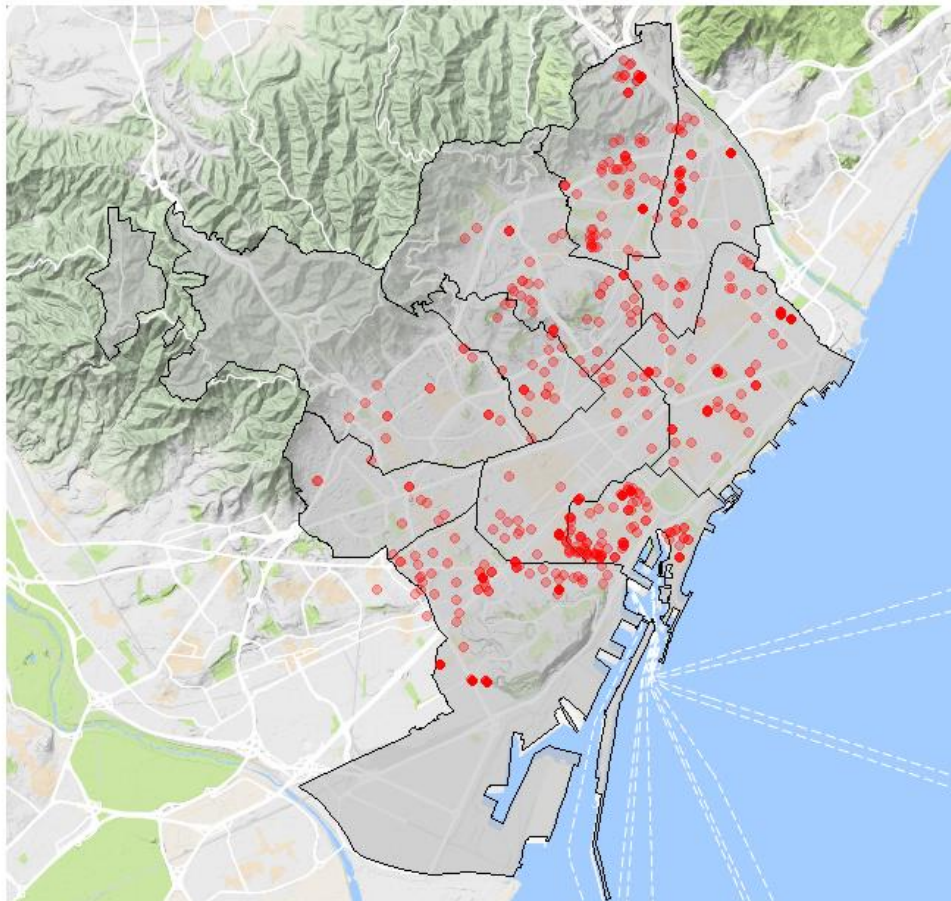
Si mirem ara el temps mig d'estada als diferents tipus de recurs per entitat, veiem que aquest varia de manera significativa (Gràfic 10). Per començar, el temps mitjà d'estada als pisos assistits va de 5 a 24 mesos depenent de l'entitat, amb el 75% de les entitats que disposen de pisos assistits reportant temps mitjos d'estada inferiors als 15 mesos. En canvi, en els pisos amb suport les estades són, en general, més llargues i la variabilitat de l'estada mitjana més pronunciada. Concretament, l'estada mitja en els pisos amb suport va d'1 a 60 mesos, amb el 50% de les entitats reportant estades mitges superiors als 18 mesos. Finalment, els pisos supervisats tenen una variabilitat en la durada de l'estada semblant a la dels pisos amb suport (de 2 a 60 mesos), però amb més pes a la part alta de la distribució, amb el 50% de les entitats reportant temps mitjos d'estada superiors als 24 mesos.

**Gràfic 10. Temps mig d'estada per entitat segons grau de suport**



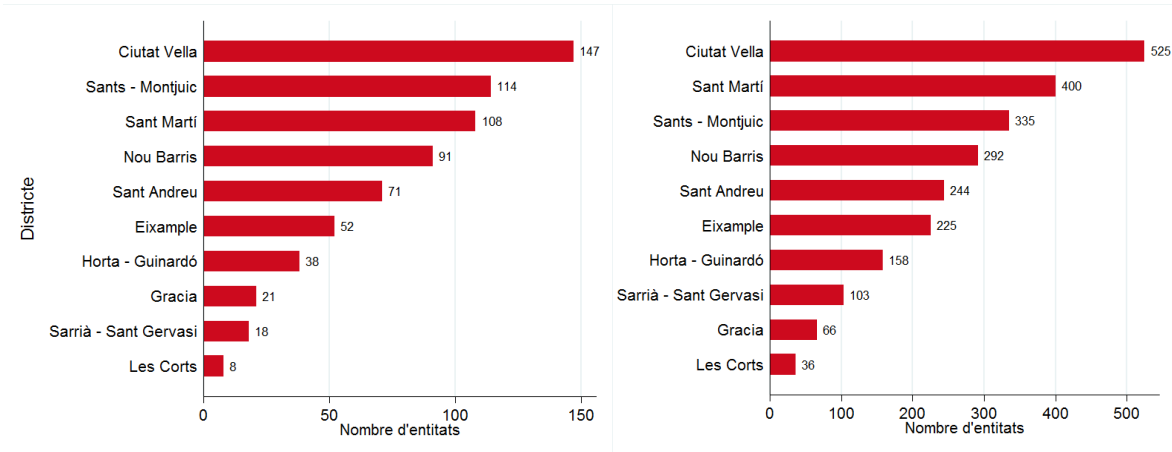
Pel que fa a la localització dels pisos d'inclusió, aquests estan repartits per tota la ciutat, tal i com es pot veure al Mapa 1.

**Mapa 1. Localització dels pisos d'inclusió de la ciutat de Barcelona**



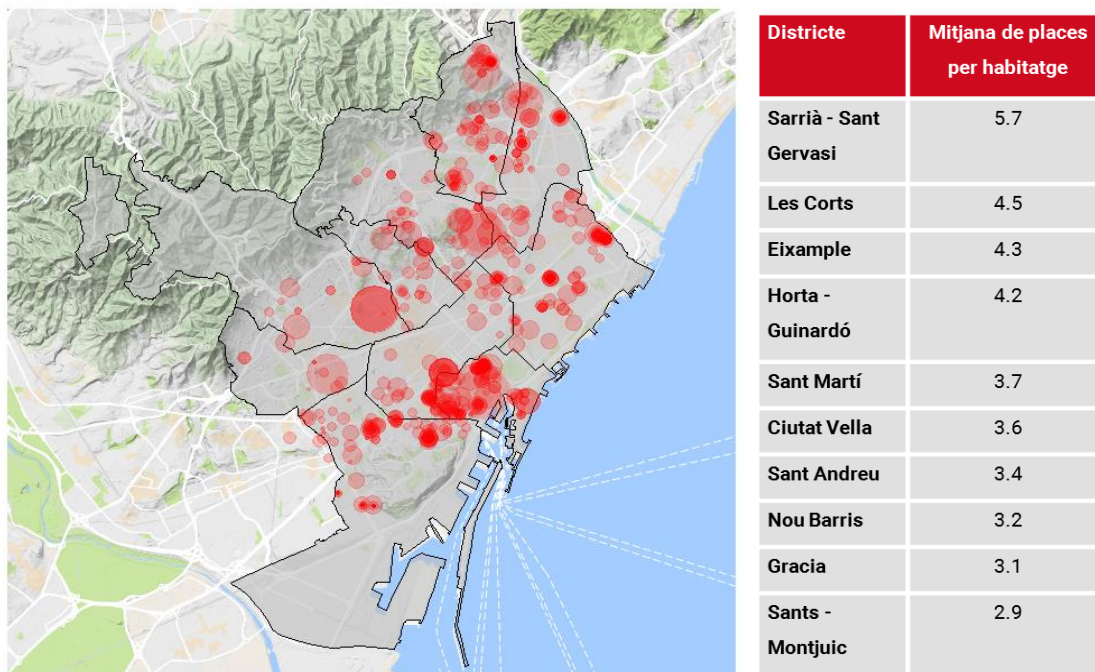
Tot i això, els districtes on hi ha més habitatges dedicats a pisos d'inclusió són Ciutat Vella, Sants-Montjuïc, Sant Martí i Nou Barris, mentre que a Les Corts, Sarrià-Sant Gervasi i Gràcia n'hi ha molts menys (Gràfic 11). El gràfic també mostra que els districtes on hi ha més habitatges coincideixen, en general i malgrat algun petit canvi en la posició relativa d'alguns districtes, amb aquells que actualment tenen més places.

**Gràfic 11. Distribució per districte dels habitatges (esquerra) i les places (dreta)**



Per tant, el panorama és molt similar si enlloc de fixar-nos en la distribució dels pisos ho fem en la distribució de les places que les entitats tenen ocupades, tal i com mostra el Mapa 2.

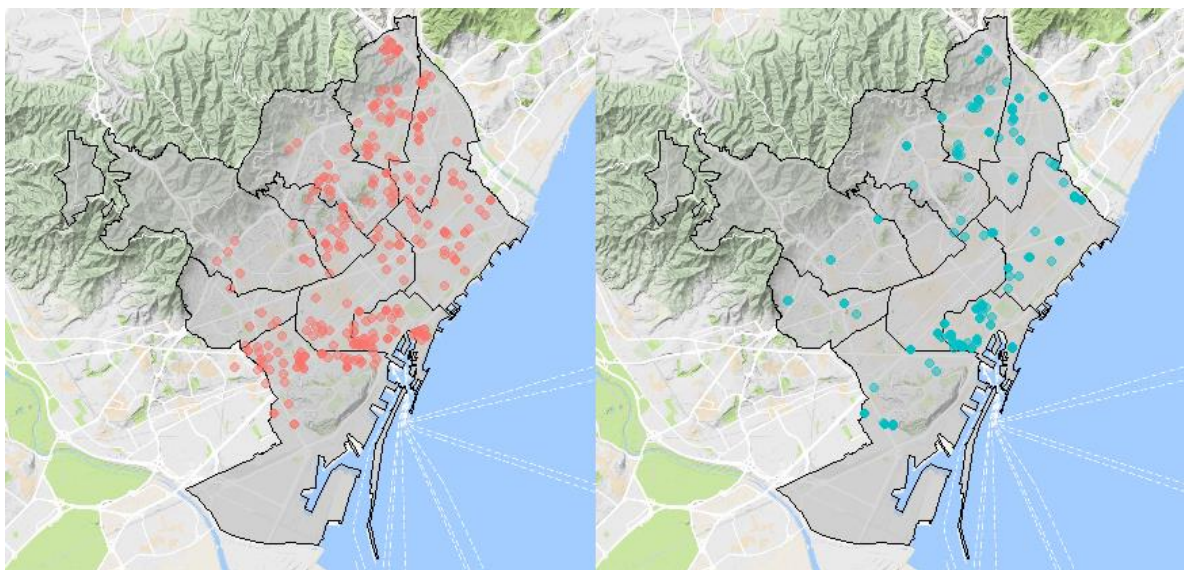
**Mapa 2. Distribució de les places en pisos d'inclusió a la ciutat de Barcelona**



Aquest nou mapa no només localitza els habitatges, sinó que mitjançant la mida de la bombolla mostra el nombre de places ocupades en cadascun d'ells. Així, ens permet veure que a Sants-Montjuïc hi ha molts habitatges destinats a pisos d'inclusió però que amb una mitjana de places per habitatge relativament baixa (2.9), amb contraposició a Sarrià-Sant Gervasi on hi ha pocs habitatges però amb quasi el doble de places per habitatge de mitjana (5.7).

Aprofundint una mica més en els recursos residencials de que disposen les entitats de la XHIB, el 57% dels habitatges que destinen a pisos d'inclusió són de propietat privada mentre que el 43% són de propietat pública. Al Mapa 3, que mostra la distribució dels habitatges segons el tipus de propietat, podem veure que l'habitatge públic es concentra als districtes de Ciutat Vella, Sant Martí, Sant Andreu i Nou Barris, mentre la seva presència és quasi inexistent a la resta de districtes, on hi predominen clarament els habitatges de propietat privada.

**Mapa 3. Localització dels pisos segons tipus de propietat: privada (esquerra) i pública (dreta)**



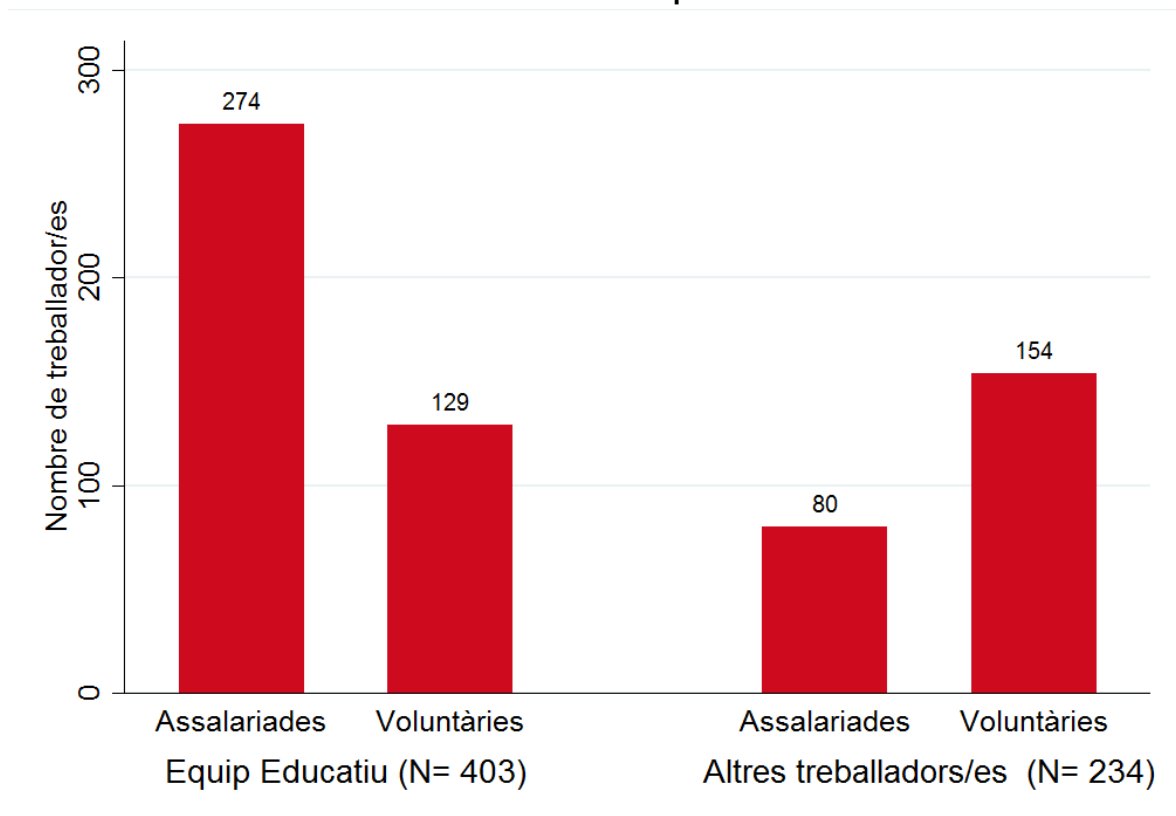
Pel que fa a la tinença, el 20.5% del habitatges són propietat de les entitats, el 45.0% són habitatges cedits a les entitats en cessió gratuïta o onerosa i finalment el 34.5% són habitatges de lloguer (Taula 1).

**Taula 1. Habitatges segons tipus de propietat i tinença**

Tipus de propietat	Tipus de tinença			
	Cessió Gratuïta	Cessió Onerosa	Propietat	Lloguer
Privada	14.2%	1.8%	16.3%	24.7%
Pública	9.5%	19.5%	4.2%	9.8%
<b>Total</b>	<b>23.7%</b>	<b>21.3%</b>	<b>20.5%</b>	<b>34.5%</b>

Un altre aspecte important és analitzar de quins recursos humans disposen les entitats de la XHIB per a gestionar i intervenir als pisos d'inclusió de que disposen a la ciutat<sup>6</sup>. De manera global, les entitats tenen a 403 persones treballant en els equips educatius que presten suport i seguiment als pisos. D'aquestes, el 68% són assalariades mentre que el 32% ho fan de forma voluntària. Addicionalment, hi ha 234 persones més que a través de les entitats col·laboren o treballen en els pisos d'inclusió desenvolupant tasques complementàries a les que duen a terme els equips educatius. En aquest cas la majoria són persones voluntàries de les entitats (66%).

**Gràfic 12. Recursos humans destinats als pisos d'inclusió de Barcelona**



Val la pena destacar, però, que en la majoria de casos les persones vinculades als projectes de pisos d'inclusió no hi dediquen tota la seva jornada laboral, especialment en el cas de les persones que hi col·laboren voluntàriament. De fet, les persones assalariades dediquen als pisos d'inclusió vora 26 hores setmanals de mitjana, mentre que les voluntàries hi col·laboren unes 3 (Taula 2).

Per anar una mica més enllà, i basant-nos en la informació disponible sobre la dedicació setmanal de les persones assalariades i els costos anuals imputats reportats per trenta-vuit de les entitats, hem estimat un preu/hora de les persones

<sup>6</sup> L'anàlisi del personal vinculat als pisos d'inclusió no inclou l'entitat Fundació Pare Manel, ja que a la seva fitxa de cens no es reporta aquesta informació.

assalariades de 15.4€. Encara més, si la mostra d'entitats que reporten els imports anuals és més o menys representativa del conjunt d'entitats de la XHIB, aproximadament un 80% són costos de personal associats als equips educatius, mentre que el 20% restant és imputable a la resta de treballadors que hi dediquen part de la seva jornada laboral.

**Taula 2. Recursos humans dedicats als pisos d'inclusió de Barcelona**

	Assalariades	Voluntaries	Total
Personal vinculat als pisos d'inclusió <sup>7</sup>	356	283	639
Total d'hores dedicades setmanalment als pisos d'inclusió <sup>8</sup>	9117	921	10037
Mitjana d'hores dedicades setmanalment <sup>9</sup>	26	3	16

## 4. El perfil de les persones ateses per les entitats de la XHIB

Durant l'any 2016, les entitats vinculades a la XHIB van atendre amb els recursos a dalt mencionats un total de 3657 persones<sup>10</sup>. D'aquestes, un 53.3% eren dones i un 46.7% homes. Pel que fa al perfil d'edats, el 22% de les persones ateses durant el 2016 eren menors, i un altre 22% eren persones de més de 50 anys. El 66% restant eren adults menors de 50 anys: el 18.5% adults de divuit a vint-i-nou anys, i el 37.5% adults de trenta a cinquanta anys (Gràfic 13).

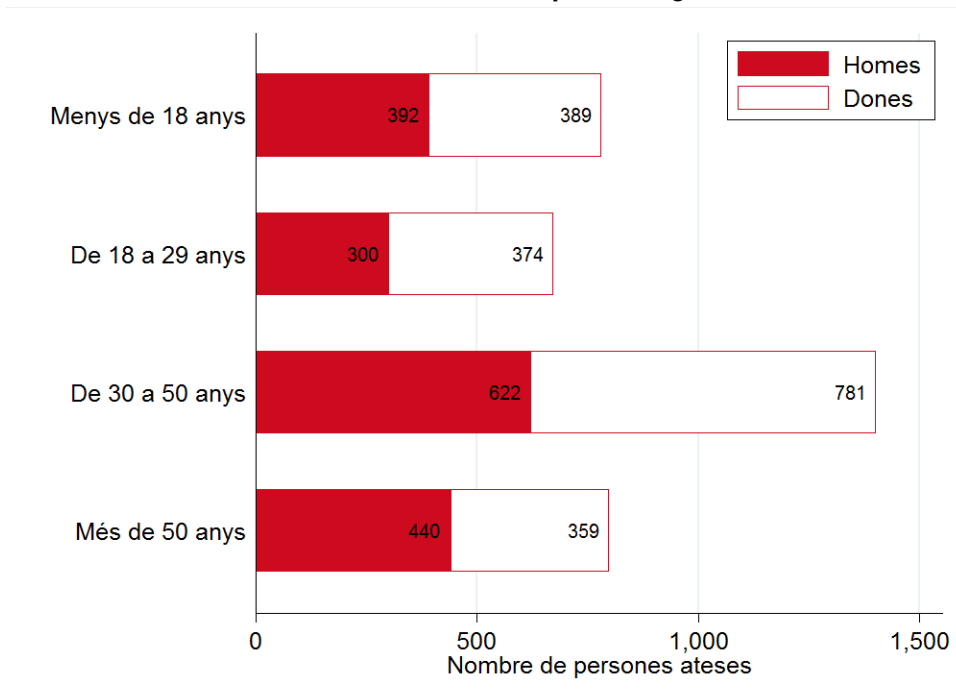
<sup>7</sup> Les dades de nombre de membres del personal no inclouen el personal aportat per l'Associació Rauxa, ja que aquesta dada no es reporta en la seva fitxa de cens, ni per Fundació Pare Manel.

<sup>8</sup> Les dades de dedicació mensual no inclouen per falta d'informació a les següents entitats: en el cas de persones assalariades, no inclou l'Associació per a la reeducació i la reinserció social Lligam i la Fundació APIP-ACAM, mentre que en el cas de les persones voluntàries s'exclou a Fundació Privada Foment de l'Habitatge Social. Tots dos casos tampoc inclouen Pare Manel, ja que no disposem de cap informació de l'entitat referida als recursos humans.

<sup>9</sup> Aquest càlcul no coincideix amb la divisió de les dues files anteriors donat que contempla únicament aquelles entitats per a les quals tenim tant informació del nombre de persones dedicades als pisos d'inclusió com de la dedicació setmanal en hores d'aquestes persones.

<sup>10</sup> La xifra no inclou les persones ateses per la Fundació Pare Manel, degut a que aquesta informació no estava reportada a la seva fitxa del cens.

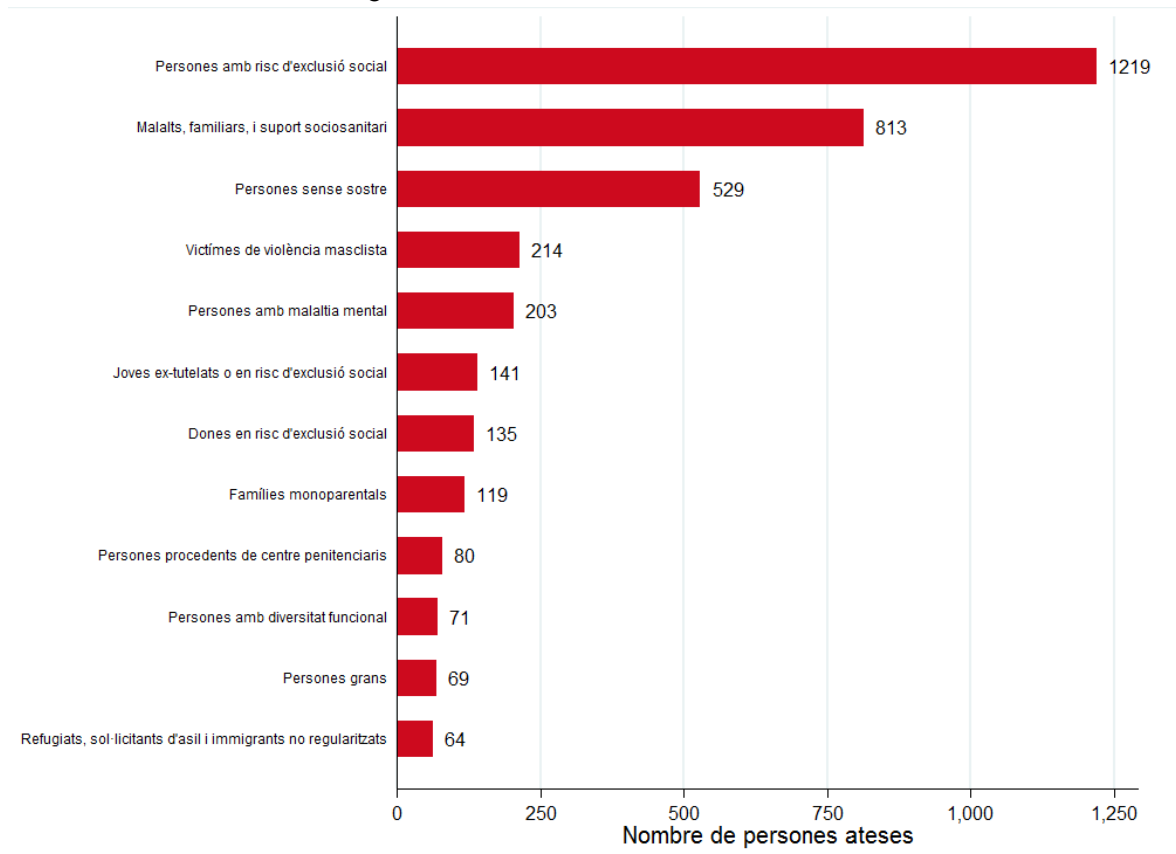
**Gràfic 13. Persones ateses per edat i gènere**



El Gràfic 14 ens mostra el nombre de persones ateses el 2016 segons el col·lectiu que millor els representa. És important clarificar que tot i que les persones podrien pertànyer o ser incloses a més d'un col·lectiu, ja que els col·lectius del llistat no són excloents entre si, a la fitxa dels cens es reportava només el col·lectiu que millor descrivia a les persones ateses, ja fos per la situació que presentaven o per els serveis que se'ls oferia. Mirant al gràfic, es pot veure que les persones sense sostre i els malalts, els seus familiars i les persones que requereixen suport socio sanitari són dos col·lectius amb molt pes entre els usuaris de pisos d'inclusió. Igualment, també tenen un pes important les dones víctimes de violència masclista i les persones afectades per alguna malaltia mental. Finalment, cal destacar que la categoria més nombrosa del gràfic és la de persones amb risc d'exclusió social, que inclou tots aquells usuaris que les entitats han preferit categoritzar de manera més genèrica, ja fos per falta d'una categoria específica més adient donat el perfil de l'usuari o degut a que era precisament la condició d'exclusió social el criteri més important per decidir atendre-la, més enllà d'altres característiques sociodemogràfiques que pogués presentar.



**Gràfic 14. Persones ateses segons col·lectiu**



## 5. Necessitats, demanda i oferta

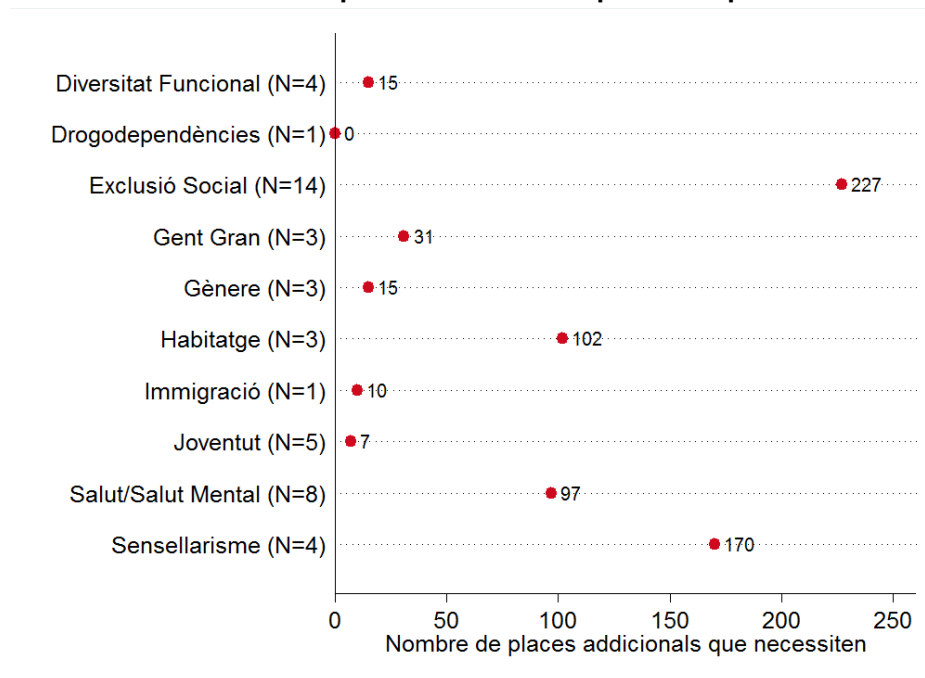
Per acabar, un últim exercici interessant a partir de les dades proporcionades a través del cens és mirar com els recursos residencials de que disposen les entitats de la XHIB encaixen amb les necessitats d'aquest servei detectades i valorades per les pròpies entitats.

Segons la informació reportada al cens, a dia d'avui, les entitats de la XHIB que hi han participat necessitarien 647 places addicionals per fer front a les demandes de places a pisos d'inclusió que tenen detectades<sup>11</sup>. De fet, 14 entitats tenen llistes d'espera de fins a 6 mesos, 13 tenen llistes d'espera d'entre sis mesos i un any i en 4 entitats les llistes d'espera superen l'any. El Gràfic 15 mostra la necessitat de places expressada per les entitats agrupant-les pel principal àmbit d'actuació de l'entitat. Com es pot veure, la major part de les demandes de places addicionals són reportades per entitats de l'àmbit de l'habitatge (3), el

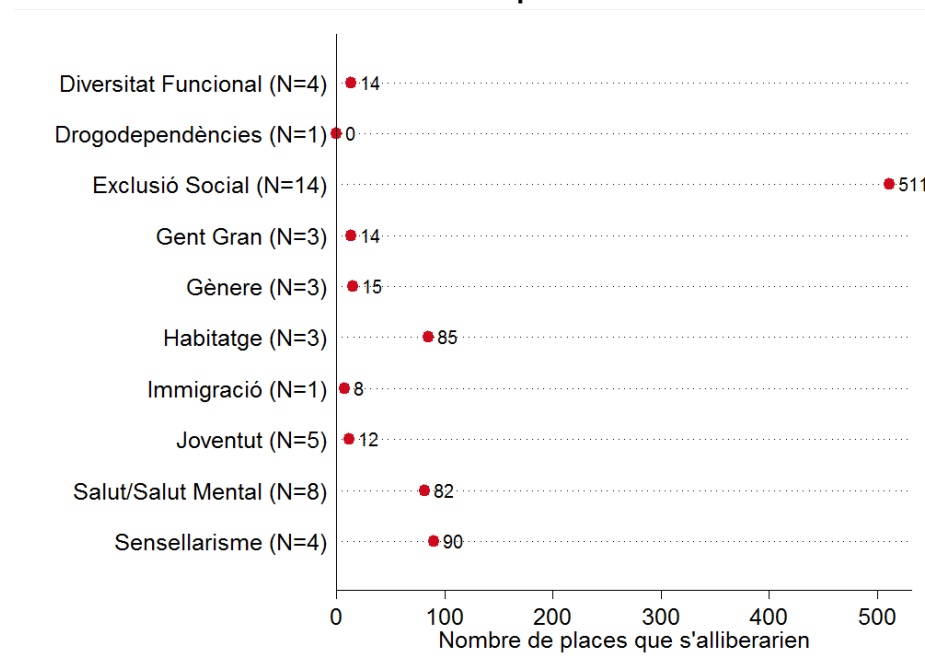
<sup>11</sup> Aquesta dada no contempla les places que poden necessitar la Fundació APIP-ACAM, Associació d'Iniciatives Solidàries, Associació Punt de Referència i Associació Rauxa ja que aquesta informació no s'informa a la seva fitxa del cens.

sensellarisme (4) i la salut (8), així com per aquelles que es dediquen a l'exclusió social de manera més genèrica (14).

**Gràfic 15. Necessitat de places addicionals expressades per les entitats**



**Gràfic 16. Places ocupades per persones amb capacitat de viure a pisos normalitzats però sense recursos econòmics per accedir-hi**

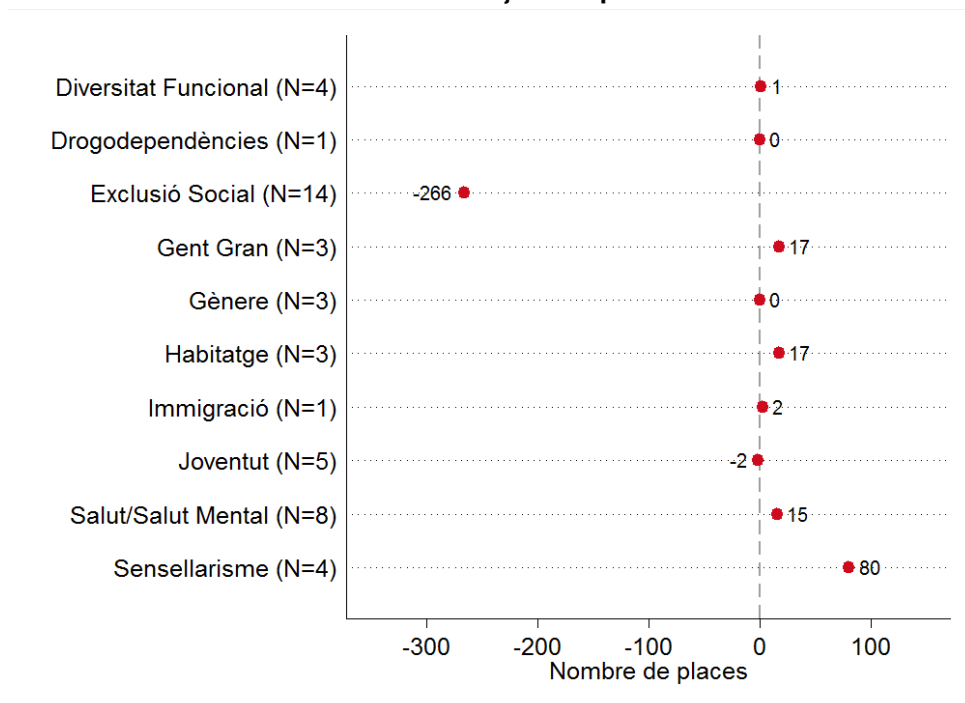


Al mateix temps, però, les entitats detecten 831 places (226 habitatges) ocupades per persones que si disposessin de suficients recursos econòmics podrien accedir a un habitatge normalitzat però que degut a la seva situació econòmica no poden accedir al parc immobiliari de la ciutat. Això vol dir que alguns dels usuaris podrien

estar vivint en pisos sense suport ni seguiment, però segueixen fent ús dels pisos d'inclusió degut a que no tenen altres opcions residencials. Si ens fixem en el Gràfic 16, les entitats que més es troben amb aquesta situació actuen en els mateixos àmbits on hi ha detectades més necessitats de places (Gràfic 15).

Per tant, si aquestes persones tinguessin accés a recursos residencials d'acord a la seva capacitat econòmica, s'alliberarien suficients places per cobrir les necessitats expressades anteriorment tant si considerem les entitats de manera global com a xarxa (quedaria un balanç positiu de 184 places disponibles), com en la majoria dels casos si considerem únicament entitats que actuen en àmbits similars (Gràfic 17).

**Gràfic 17. Balanç net de places**



## 6. Limitacions de la informació registrada al cens

La informació presentada en aquest informe és molt valuosa i ajuda a la XHIB a avançar cap a una visió de xarxa. Tot i així, a l'hora d'interpretar-la s'han de tenir en compte algunes limitacions de la informació original.

En primer lloc, en alguns casos la informació reportada per les entitats ha estat incompleta o poc acurada, i per tant les xifres mostrades a l'informe representen una aproximació a la realitat de la xarxa, i no una fotografia totalment fidel de la mateixa.

D'altra banda, també és important tenir en compte que donada la gran varietat d'entitats que formen part de la xarxa en molts casos s'han establert categories molt amples (de tipologia de pis, de perfil d'usuari, d'intensitat del suport, d'àmbit) i com a conseqüència aquestes contenen perfils molt heterogenis, que en alguns casos valdria la pena poder desgranar una mica més: un exemple molt clar és el col·lectiu dels usuaris inclosos a la categoria "exclusió social en general", que concentra gran part de la mostra<sup>12</sup>. En aquesta mateixa línia, més enllà del col·lectiu al qual pertanyen els usuaris, seria molt interessant poder caracteritzar-los en clau de les necessitats que presenten: manca d'ingressos, seguretat, xarxa social, nivell d'autonomia, etc...

Per acabar, és important notar que la informació disponible no permet fer creuaments entre recursos humans, recursos residencials i usuaris. És a dir, no permet contestar preguntes com ara: quantes hores dediquen els treballadors, de mitjana, a cada tipus de pis d'inclusió o a cada perfil d'usuari? Les places que s'alliberarien si hi haguessin alternatives de sortida per les persones que ja no presenten la necessitat serien adequades pel tipus de perfil que hi ha en llista d'espera?

## 7. Conclusions i propers passos

La principal conclusió que s'extreu d'aquest cens és que les entitats que conformen la Xarxa d'Habitatge d'Inclusió de Barcelona són molt diverses en moltes dimensions: antiguitat, mida, àmbit territorial, principal àmbit d'actuació, tipus de recurs residencial, composició de l'equip humà, tipus de suport socioeducatiu ofert, perfil dels usuaris atesos, etc... Tot i així, totes treballen amb un objectiu comú i compartit i amb la voluntat de donar resposta a una mateixa problemàtica.

Una segona conclusió que es deriva d'aquesta primera és que, si de manera momentània es deixa de banda la visió d'entitat i s'adopta una mirada a nivell de xarxa, la gran varietat d'entitats i recursos disponibles a la ciutat de Barcelona obra la porta a que les entitats puguin col·laborar entre elles per oferir en cada moment el recurs més adequat a cada usuari, tant pel que fa a la tipologia de recurs residencial (familiar, unipersonal o compartit) com en termes d'intensitat del recolzament socioeducatiu. En altres paraules, un enfocament a nivell de xarxa podria donar lloc a que els recursos s'utilitzin de manera més eficient, assignant

---

<sup>12</sup> La inclusió de la categoria "exclusió social en general" va ser aprovada pel grup motor de la XHIB per petició explícita d'algunes entitats membres que identifiquen el seu perfil d'usuari en aquesta categoria genèrica.

per exemple les places en pisos més intensius en suport socioeducatiu a aquelles persones que més el necessiten, mentre que les places a pisos amb un seguiment més puntual podrien ser ocupades per aquelles persones que ja han desenvolupat les habilitats suficients per viure en un pis quasi bé normalitzat.

Finalment, un altre missatge clau que es pot extreure d'aquest anàlisi és que un nombre important de places en pisos d'inclusió estan sent ocupades per a persones el problema principal de les quals és bàsicament la insuficiència de recursos econòmics. I per tant, en tindrien prou amb disposar d'un recurs residencial a un cost que poguessin assumir per deixar de ser usuàries dels pisos d'inclusió. Arrel d'aquest cens es fa evident la necessitat de complementar els pisos d'inclusió amb altres serveis de suport residencial per poder oferir una sortida adequada als usuaris dels pisos d'inclusió que ja no necessiten suport socioeducatiu o supervisió dins de la llar, i així alliberar places per poder donar resposta a les necessitats actualment desateses.

De fet, d'acord amb les dades proporcionades per les entitats de la xarxa a través del cens, si es donés sortida a les persones que ja estan en condicions de viure en un pis normalitzat, s'alliberarien suficients places a nivell de xarxa com per atendre a totes les persones amb necessitat de pisos d'inclusió que les entitats tenen detectades. No s'ha d'oblidar, però, que existeix la possibilitat que hi hagi altres persones amb necessitat d'aquest servei que no estan sent detectades per les entitats, per exemple perquè no estan en l'òrbita de cap de les institucions de la xarxa o d'aquelles que hi col·laboren. Una altra bossa de demanda no expressada podria estar constituïda per persones amb la necessitat detectada per alguna entitat que, sent conscient de la situació de saturació del servei, no estiguin traslladant aquesta demanda a les entitats de la XHIB.

Un cop obtinguda aquesta primera caracterització general de les entitats a nivell de xarxa, seria interessant poder aprofundir més en la fotografia dels serveis que s'estan oferint, centrant-se en la intensitat de recursos (residencials i humans) dedicats a les diferents modalitats de places en pisos d'inclusió. Aquest exercici ens hauria de permetre comparar les diferents places en intensitat i cost. Al mateix temps, l'altre exercici complementari consistiria en caracteritzar els usuaris en clau de necessitat (quin tipus de recurs residencial necessiten, en quins aspectes necessiten suport socioeducatiu, és una necessitat temporal o crònica, etc...) i comparar-ho amb el tipus de recurs que estan utilitzant. Conjuntament, aquests dos exercicis ens ajudarien a entendre: en primer lloc, quins usuaris estan utilitzant serveis més (o menys) intensius en recursos del que necessitarien i, donades les opcions disponibles, quina tipologia de pis d'inclusió s'adaptaria millor a la seva situació; i en segon lloc, quins són els serveis o recursos complementaris als pisos d'inclusió que serien necessaris per a poder donar

resposta a les persones amb situació de sortir dels pisos d'inclusió però que no disposen de millors alternatives, i així alleugerir la situació de saturació dels pisos d'inclusió.

## 8. Annexos

### 8.1 Annex 1. Entitats de la Xarxa d'Habitatge d'Inclusió de Barcelona

- Adoratarius - SICAR Cat
- Ajuntament de Barcelona
- Arrels Fundació
- Associació "In Via"
- Associació ACIDH
- Associació AREP
- Associació Benestar i Desenvolupament - ABD
- Associació Cedre per a la promoció social
- Associació Dit i fet
- Associació Iniciatives Solidàries
- Associació Lligam
- Associació per a l'Estudi i Promoció del Benestar Social (PROBENS)
- Associació Prohabitatge
- Associació Punt de Referència
- Associació Rauxa
- Càritas Diocesana de Barcelona
- Casal dels Infants per a l'acció social als barris
- Centre d'Acollida Assís
- Filles de la Caritat Fund. Social Obra social Santa Lluïsa de Marillac
- FITA - Fundació Institut de Transtorns Alimentaris
- Fundació Acollida i esperança
- Fundació APIP- ACAM
- Fundació Bayt al-thaqafa
- Fundació Catalana Síndrome de Down
- Fundació Concepció Juvanteny
- Fundació Gresol - Projecte Home
- Fundació Iniciatives Solidàries
- Fundació IPSS
- Fundació IRES
- Fundació Jubert Figueras
- Fundació Llars Compartides
- Fundació Malalts Mentals de Catalunya
- Fundació Maria Raventós
- Fundació Pare Manel

- Fundació privada Centre d'higiene mental Les Corts
- Fundació Privada Els Tres turons
- Fundació Privada Foment de l' Habitatge social
- Fundació privada Mambré
- Fundació Quatre vents
- Fundació Salut i comunitat
- Fundació Servei Solidari
- Fundació SURT
- Fundació Viaclara
- Provivienda
- Sant Joan de Deu, Serveis Socials
- Sant Pere Claver - Fundació Serveis Socials
- Taller Escola Barcelona (TEB)



## 8.2 Annex 2. Fitxa del cens d'entitats de la XHIB

DADES DE L'ENTITAT				
Nom		Any creació de l'entitat		
Domicili social				
Localitat		Codi postal		Districte
Telèfon		Fax		Email
Responsable de l'entitat		Càrrec		Email
Referent per la XHIB		Càrrec		Email
Àmbit principal d'actuació de l'organització *				

(\*) Objectiu fundacional establert als estatuts de l'organització

DADES DELS HABITATGES D'INCLUSIÓ DE L'ENTITAT (TOTAL HABITATGES GESTIONATS INCLOSOS ELS DE BARCELONA CIUTAT A 31/12/2016)			
Àmbit territorial dels habitatges d'inclusió de l'entitat			
Nombre total d'habitatges d'inclusió gestionats per l'entitat		Nombre total de places ofertes	

DADES DEL HABITATGES D'INCLUSIÓ DE L'ENTITAT (LLISTAR LES ADRECES DELS HABITATGES GESTIONATS A BARCELONA CIUTAT A 31/12/2016)			
Nombre total d'habitatges d'inclusió gestionats per		Nombre total de places ofertes a BCN ciutat	

l'entitat a Barcelona ciutat					
<b>Dels habitatges gestionats situats a Barcelona, especificar:</b>					
<b>Domicili social (*)</b>	<b>Codi postal</b>	<b>Districte</b>	<b>Tipus de propietat</b>	<b>Tinença</b>	<b>Nombre de places ocupades</b>

(\*) no incorporar l'adreça en cas que siguin pisos d'inclusió per casos de violència masclista

<b>ALTRES DADES GLOBALES DEL HABITATGES D'INCLUSIÓ DE BARCELONA DE L'ENTITAT (A 31/12/2016)</b>			
Nombre d'habitatges segons el <b>grau de suport</b> dels usuaris:	Assistit: amb presència 24 hores, suport i seguiment	Amb Suport: amb suport intermitent i seguiment	Supervisat: amb un seguiment menor
Temps mig d'estada dels habitatges (mesos) en funció del grau de suport	Assistit: amb presència 24 hores, suport i seguiment	Amb Suport: amb suport intermitent i seguiment	Supervisat: amb un seguiment menor
Mitjana de temps (mesos) en llista d'espera		Quantes places més necessitaríeu?	
Si les persones usuàries tinguessin suficients recursos per accedir a un habitatge normalitzat, quantes places alliberaríeu ?		Quants habitatges alliberaríeu?	
Quants habitatges heu hagut de deixar perquè han canviat substancialment les condicions del contracte		Observacions	

de lloguer?			
-------------	--	--	--

<b>DADES DEL PERSONAL DELS HABITATGES D'INCLUSIÓ DE BARCELONA DE L'ENTITAT (A 31/12/2016)</b>				
<b>Persones assalariades</b>	<b>Total</b>	<b>Membres equip educatiu</b>	<b>Altres assalariats</b>	<b>Temps dedicat (hores setmanals totals)</b>
Nombre de persones treballadores				
Import imputat anual				
<b>Persones voluntàries</b>	<b>Total</b>	<b>Voluntàries equip educatiu</b>	<b>Altres voluntaris</b>	<b>Temps dedicat (hores setmanals totals)</b>

<b>DADES DE LES PERSONES ATESES ALS HABITATGES D'INCLUSIÓ DE BARCELONA DE L'ENTITAT (DURANT EL PERIODE 01/01/2016-31/12/2016)</b>				
Nombre total de persones ateses als pisos d'inclusió de Barcelona				
Nombre de persones ateses als pisos d'inclusió de Barcelona segons col·lectiu	Persones sense sostre	Familiars de malalts i malalts desplaçats	Àmbit socio sanitari	Persones grans soles
	Persones amb malaltia mental	Persones amb diversitat funcional	Joves ex-tutelats	Joves en risc d'exclusió social
	Procedents de centres penitenciaris	Famílies monoparentals	Violència masclista	Treballadores i ex treballadores sexuals

	Persones immigrades regularitzades	Persones immigrades sense regularitzar	Sol·licitants d'asil o refugiats		Persones retornades			
	Dones en situació d'exclusió social	Exclusió social en general		Altres: especificar				
Nombre de persones ateses als pisos d'inclusió de Barcelona segons gènere	Total de dones			Total d'homes				
Nombre de persones ateses als pisos d'inclusió de Barcelona segons edat	< 18 anys		De 18 a 29 anys		De 30 a 50 anys		> 50 anys	
	Dones	Homes	Dones	Homes	Dones	Homes	Dones	Homes
Nombre d'habitatges segons tipologia d'ús	Unipersonals		Familiars			Compartits		

Aquest cens ha estat promogut per la Comissió del cens i el Grup motor de la Xarxa d'Habitatges d'Inclusió de Barcelona, constituïts per les següents entitats i persones:

<b>Entitat</b>	<b>Membres de l'entitat involucrats</b>
<b>Ajuntament de Barcelona</b>	Carme Fortea, Eva Jou, Joan Recasens i Pedro Gómez
<b>Associació per a la rehabilitació del malalt psíquic, AREP</b>	Carol Segura i Roger Xancó
<b>Associació Privada Tutelar ACIDH</b>	Elena Godoy
<b>Associació Prohabitatge</b>	Carolina Pallás
<b>Fundació Acollida i esperança</b>	Josep Maria Lluch i Anna Carol
<b>Fundació APIP-ACAM</b>	Ramón Nicolau
<b>Fundació Bayt al-Thagafa</b>	Daniel Ibarz
<b>Fundació Catalana de la Síndrome de Down</b>	Pep Ruf
<b>Fundació Els Tres Turons</b>	Anna Tomàs
<b>Fundació Hospital Sant Pere Claver</b>	Joaquim Corral
<b>Fundació Mambré</b>	Txell Colldemont
<b>Fundació Privada Foment de l'Habitatge Social</b>	Nuria Casanovas
<b>Fundació Quatre Vents</b>	Lita Alvarez
<b>Provienda</b>	Fermina Gomez
<b>Sant Joan de Déu, Serveis Socials</b>	Laura Guijarro
<b>Secretaria tècnica Acord Ciutadà per una Barcelona Inclusiva</b>	Verònica Soler i Judith Mulet
<b>Xarxa d'Habitatges d'Inclusió de Catalunya</b>	Montse Maresma i Maria Bordonau

I l'informe ha estat realitzat pels analistes d'Ivàlua Marçal Farré i Anna Segura Lladó.