

La pobresa energètica a Catalunya

Una problemàtica que afecta com a mínim el 7,5% de les llars catalanes

Àmbit

Afers socials i desigualtat

Tipus d'avaluació

Necessitats

Objectiu

Aportar coneixement per al disseny i la implementació de polítiques públiques per abordar la pobresa energètica.

Període d'anàlisi 2008 - 2015

Avaluació encarregada pel Departament de la Vicepresidència i d'Economia i Hisenda de la Generalitat de Catalunya.

Avaluació realitzada per Ivàlua

Analistes

Federico Todeschini, Anna Segura, Núria Comas i Ramon Sabes-Figuera.

Des del començament de la crisi econòmica l'any 2007, a gran part dels països d'Europa s'han fet cada cop més visibles els casos de famílies que han deixat de poder accedir a un consum adequat d'energia. És a dir, que es troben en situació de pobresa energètica. A Catalunya, aquest fenomen afecta com a mínim a 225.000 famílies, una xifra que indica que no es tracta d'una problemàtica menor.

La pobresa energètica és un fenomen multidimensional i amb manifestacions diverses.

No només és pobre energètic qui no pot escalfar casa seva, sinó també qui necessita endeutar-se o reduir el consum d'altres béns de primera necessitat per fer-ho. Així, conèixer l'abast d'aquesta problemàtica requerirà la utilització de diversos indicadors que capturin les seves diverses dimensions.

La pobresa energètica afecta com a mínim el 7.5% de les llars catalanes.

Depenent de l'indicador que s'utilitzi per mesurar-la, la pobresa energètica afecta entre 225.000 i 579.000 famílies de Catalunya.

Conèixer les causes de la pobresa energètica a Catalunya és clau per poder dissenyar polítiques per combatre-la.

Entendre què és la pobresa energètica és el primer pas per fer-hi front. No obstant, a Catalunya no hi ha una definició formal que delimiti el concepte.

La pobresa energètica afecta entre 225.000 i 579.000 famílies de Catalunya

Problemàtica

Conceptualment, la pobresa energètica es defineix com una situació en la qual una família té dificultats per adquirir els serveis bàsics d'energia a un cost assequible. Definir i entendre què és la pobresa energètica és el primer pas per poder combatre-la. No obstant, a dia d'avui ni Catalunya ni Espanya disposen d'una definició oficial operativa que delimiti el concepte.



Manifestacions de la pobresa energètica

Les famílies que no poden assumir els costos d'energia han de recórrer a una d'aquestes tres opcions:

1. Reduir el consum energètic per sota del nivell necessari per cobrir les necessitats energètiques bàsiques

El 2015, un 8,7% de les famílies a Catalunya (258.000 famílies) declarava que no podia mantenir la llar a una temperatura adequada durant l'hivern. En el punt més alt de la crisi econòmica, però, la proporció va pujar fins al 10,9% de les llars catalanes.

En la mateixa línia, el 2015, el 9,3% de les famílies de Catalunya (275.000 famílies) feien una despesa energètica massa baixa donades les seves característiques.

Aquestes reaccions davant la incapacitat d'accedir a un nivell adequat d'energia a un cost assequible poden tenir conseqüències negatives sobre la salut de les persones que han de patir temperatures baixes a la llar durant l'hivern.

2. Reduir el consum d'altres béns i serveis per poder fer front a la factura energètica

Degut als costos energètics alts, les llars amb rendes baixes de Catalunya poden optar per reduir el consum d'altres béns i serveis, alguns d'ells possiblement bàsics, per fer front a la factura energètica, el que suposa una pèrdua de qualitat de vida important.

De fet, el 2015, un 11,7% de les famílies catalanes (344.000 famílies) quedaven amb una renda familiar per sota el llindar de la pobresa un cop pagades les factures energètiques.

3. Endeutar-se per fer front a les factures

Aquesta resposta a la problemàtica condueix a un increment de l'endeutament de les famílies que pot provocar problemes de salut vinculats a situacions d'estress.

Al 2015, un 7,7% del conjunt de les famílies a Catalunya (226.000 famílies) i, més concretament, un 12,2% de llars en risc de pobresa s'havien endarrerit en el pagament dels serveis energètics, endeutant-se amb l'empresa proveïdora.

Abast de la pobresa energètica a Catalunya

Com hem vist, la pobresa energètica és un fenomen multidimensional, el que fa que es necessitin diversos indicadors per capturar les seves diverses manifestacions.

Així, depenent de l'indicador que s'esculli per mesurar-la, el total de famílies en situació de pobresa energètica a Catalunya varia entre 225.000 i 579.000, el que indica que, com a mínim, un 7,5% de les famílies la pateixen.

Causas i conseqüències

El risc d'estar en situació de pobresa energètica depèn de tres variables clau i de com aquestes variables interactuen entre elles.

Causas

1. Les necessitats energètiques de la llar

A Catalunya, segons el cens d'habitatge del 2011, del conjunt d'habitatges principals un 12,4% està en un estat que no és l'ideal, el que implica que, mantenint tota la resta de variables constants, aquests generaran una demanda energètica més alta.

A això s'ha d'afegir que els decils de renda més baixos acumulen famílies amb necessitats energètiques més altes i alhora tenen menys capacitat econòmica, capital humà i incentius per incorporar millores tecnològiques i d'infraestructura a l'habitatge.

2. La factura energètica

De mitjana, a Catalunya, un 79,7% dels habitatges tenen una qualificació d'eficiència energètica en el rang més baix de l'escala (E, F i G), el que suposa un consum energètic elevat en comparació amb el que necessitarien si l'eficiència energètica fos millor.

A més, segons dades del 2011, un 30% de les llars catalanes depenen d'aparells elèctrics per escalfar la llar durant els mesos de fred. Això, juntament amb la pujada del preu de l'electricitat dels darrers anys ha propiciat que moltes famílies tinguin problemes per poder fer front a la factura energètica.

3. La renda familiar

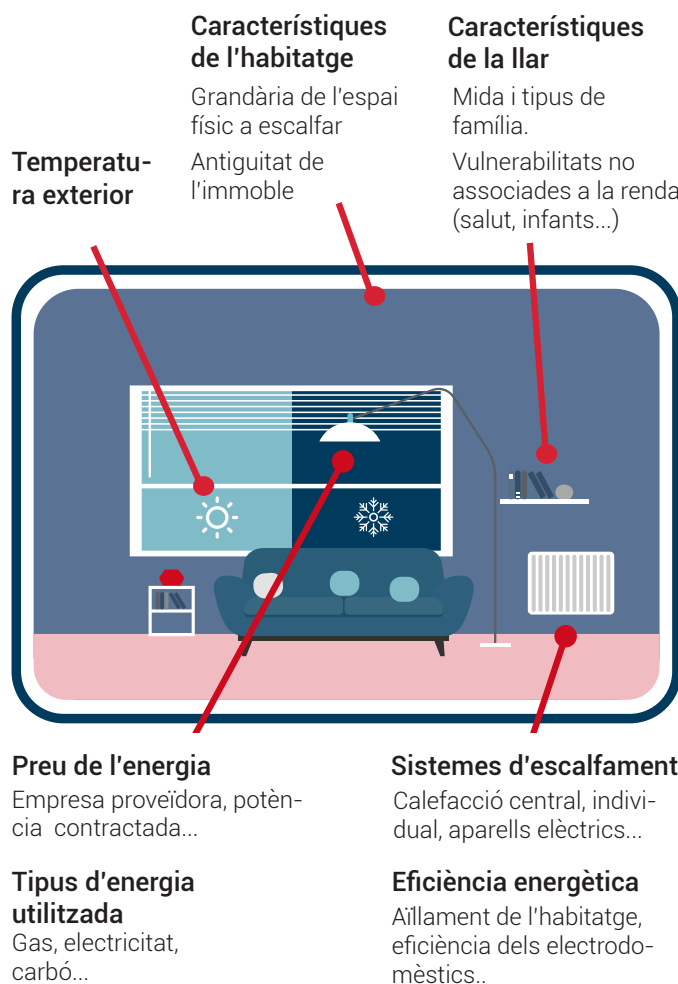
Tot i els indicis de recuperació després de la crisi, segueix un marcat increment en la desigualtat de la renda, ja que la davallada d'aquesta no s'ha aturat per les llars amb ingressos més baixos.

A Catalunya, els quatre primers decils de renda concentren el 100% de les famílies que són considerades vulnerables, mentre que els dos primers decils concentren totes les famílies en risc de pobresa.

Conseqüències

La pobresa energètica comporta conseqüències negatives tant sobre la salut física i mental dels adults com en el desenvolupament dels nens i joves

La pobresa energètica està associada amb l'increment de



la incidència de malalties respiratòries i amb altres afecions com l'artritis i el reumatisme. A més, també està associada a dificultats en els nadons per guanyar pes i amb problemes de salut mental en adolescents. Un dels indicadors que s'utilitzen per capturar aquests efectes adversos sobre la salut és la mortalitat excessiva durant els mesos d'hivern.

S'ha documentat també que la pobresa energètica pot afectar negativament el progrés escolar dels nens.

Agreuja l'exclusió social dels qui la pateixen

La pobresa energètica afecta generalment famílies desfavorides que acumulen una nova problemàtica, fet que genera un sobre esforç i un estrès psicològic evident en els membres de la llar i agreuja l'exclusió social en la que es troben moltes d'aquestes famílies.

Polítiques i programes

Atesa la gravetat del problema i el seu impacte sobre els sectors més desfavorits de la societat, les diferents administracions públiques europees han engegat iniciatives i polítiques per pal·liar o almenys minorar les conseqüències negatives de la pobresa energètica. En ser una problemàtica multidimensional, els diferents tipus de polítiques i programes que es porten a terme es dirigeixen a atacar les diferents causes de la pobresa energètica.

Tipus de mesures

1. Provisió d'informació, apoderament i protecció dels consumidors

Aquest tipus de mesures tenen com a objectiu ajudar l'usuari a millorar els patrons d'ús d'energia a través de la difusió d'informació i la conscienciació dels consumidors. Inclouen la provisió d'assessorament, campanyes informatives sobre la factura i les tarifes energètiques, comparadors de preus de l'energia i requeriments perquè la factura energètica sigui més transparent.

Aquestes iniciatives són rellevants ja que la variabilitat del preu de l'energia a l'Estat espanyol és elevada i, per tant, les eleccions sobre el proveïdor d'energia i el paquet contractat poden tenir un impacte important en la factura energètica.

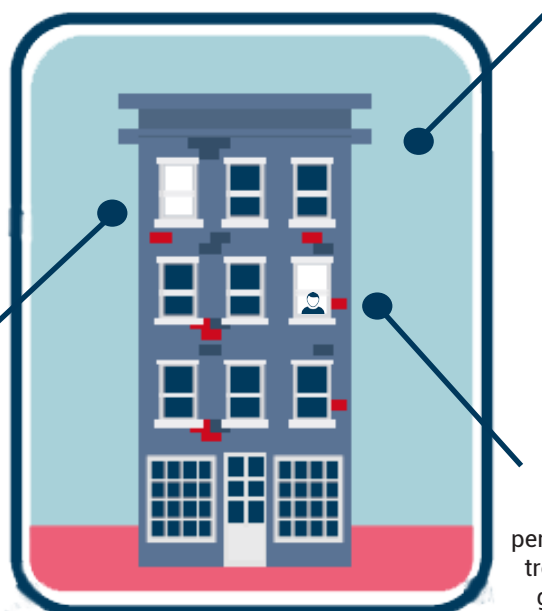
2. Mesures de suport financer

Estan destinades a subvencionar part de la despesa energètica dels habitatges, especialment a consumidors vulnerables i a llars amb una renda baixa. Aquestes polítiques són crucials a l'hora de mitigar el problema d'assequibilitat de l'energia en el curt termini però no resolen el problema de fons.


Aproximadament un 40% dels països de l'UE fa servir aquest tipus de mesures com a base principal de suport als consumidors vulnerables.

Els tres tipus d'intervencions es complementen en dirigir-se cadascuna a una part de la problemàtica


Mesures d'eficiència energètica
Reducció del consum d'energia a les llars




Mesures de suport financer
Subvenció de part de la despesa energètica


Provisió d'informació
Ajuda a l'usuari per millorar els patrons d'ús d'energia per reduir-ne el cost

3. Mesures d'eficiència energètica

Són accions de caràcter estructural, orientades a reduir el consum d'energia de les llars. Per aconseguir-ho, les mesures que s'utilitzen són, entre d'altres, serveis d'assessorament energètic, la millora de l'aïllament dels espais o la substitució dels aparells de calefacció per nous sistemes més eficients.

Resulten efectives en el llarg termini i poden incrementar la resiliència al risc de pobresa energètica en el futur.

Complementarietat de les intervencions

Els tres tipus d'intervencions es complementen entre sí en dirigir-se cadascuna a una part de la problemàtica.

No obstant això, la Comissió Europea insta els Estats membre a focalitzar les seves polítiques en mesures efectives a llarg termini com ho són les d'eficiència energètica.

Les mesures d'eficiència energètica resulten efectives en el llarg termini

Aprentatges

Independentment de l'indicador que s'utilitzi, la xifra de famílies que pateixen pobresa energètica a Catalunya és molt elevada, el que fa evident la importància que es defineixi una agenda per combatre-la.

Recomanacions



Avançar en la definició formal de pobresa energètica

La manca d'una definició acordada implica la inexistència d'una convenció sobre quina és la millor manera de quantificar aquest fenomen.

Establir una definició formal ha de permetre, d'una banda, decidir quin o quins dels indicadors disponibles són el més adients per mesurar la pobresa energètica a Catalunya i, de l'altra, poder fer seguiment de l'evolució de la problemàtica.



Entendre les causes de la pobresa energètica a Catalunya

Identificar els determinants d'aquesta problemàtica és clau per poder dissenyar i implementar polítiques adequades. En aquest sentit, l'esforç d'aquesta avaluació per entendre i dimensionar l'abast de la pobresa energètica a Catalunya dona les primeres propostes per avançar en aquesta direcció.



Avaluar adequadament les intervencions que es plantegin

Cal mesurar tant l'impacte com l'eficiència econòmica de les intervencions que es decideixi implementar. Per tal que això sigui factible, caldrà tenir dades suficients que capturin les diverses dimensions de la pobresa energètica i les seves conseqüències. Una bona pràctica per aconseguir-ho és planificar l'avaluació de la implementació i de l'impacte en paral·lel al disseny del programa.

Podeu consultar l'informe complet en català a ivalua.cat